

LOHJA-VIHTI

Voimajohtolinjan Kopula-Kiilämäki arkeologinen inventointi osuudella Metsäpelto–Kiilämäki 2022



Tomi Kuljukka



Tilaaaja: Fingrid Oyj

Sisältö

| | |
|--------------------------|----------|
| Perustiedot | 2 |
| Kartat | 3 |
| Vanhat kartat | 3 |
| Inventointi | 4 |
| Lähteet | 5 |
| Yleiskuvia | 6 |

Kansikuva: Furumon alueelta havaittu moderni raivausröykkiö ja puuvene, kuvattu koilliseen.

Perustiedot

Tutkimusalue: Inventoitava osuus voimajohtolinjasta kulkee Lohjan ja Vihdin kuntien rajalla, alkaen kaakosta kantatie 110:n eteläpuolelta ja siitä 2,5 km lounaaseen. Inventoitava linjaosuus sijaitsee n. 12 km Lohjan Pyhän Laurin kirkolta koilliseen ja n. 13 km Vihdin kirkolta etelään. Linja inventoitiin 200 m leveydeltä.

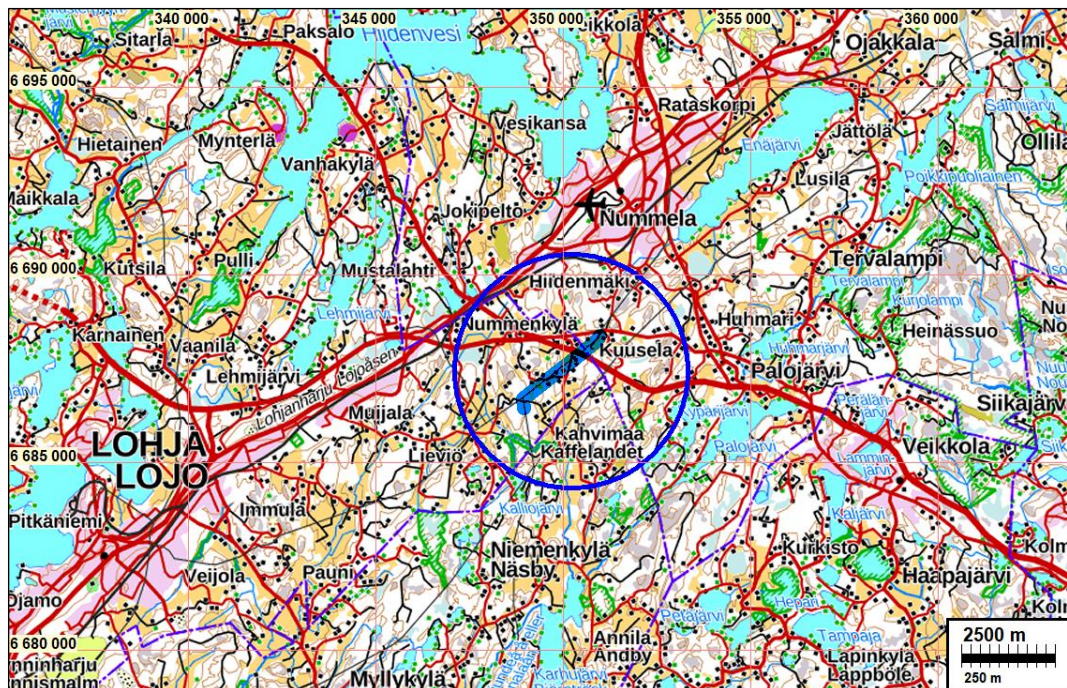
Tarkoitus: Selvittää maakuntamuseon inventoitavaksi määräämän voimajohtolinjaosuuden muinaisjäännökset ja muut suojeltavaksi katsottavat arkeologiset jäännökset.

Maastotyö: 27.9.2022

Tilaaja: Fingrid Oyj

Tekijät: Tomi Kuljukka. Ohjaajana Timo Jussila, raportin ja materiaalin koostamisessa mukana Taika-Tuuli Kaivo.

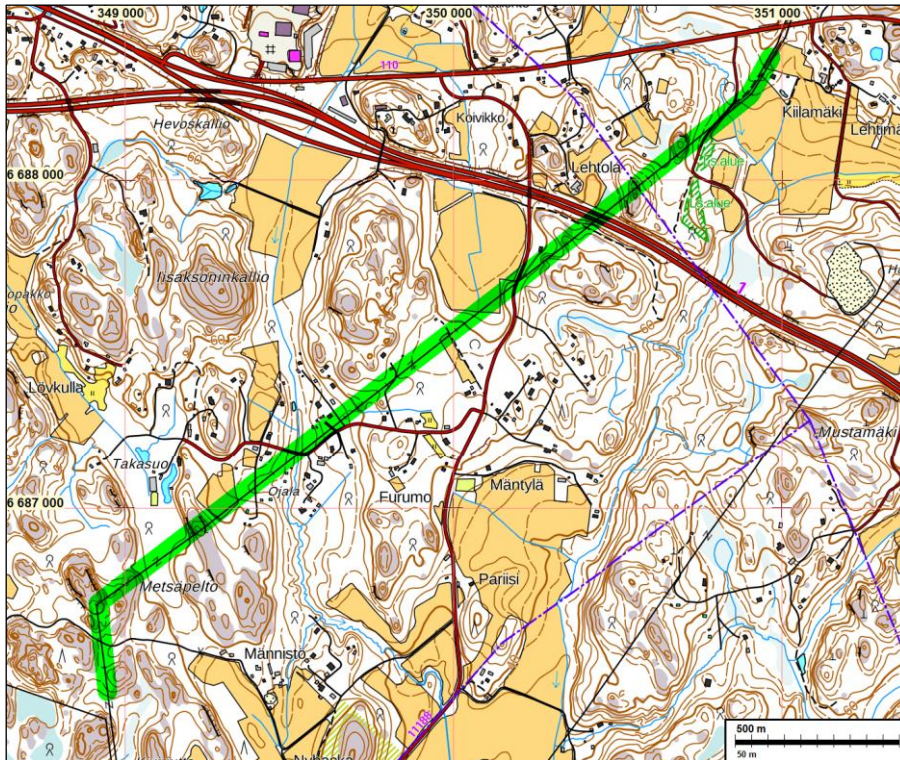
Tulos: Voimajohtolinjan alueella ei ole ennestään tunnettuja arkeologisia suojelukohteita, eikä inventoinnissa havaittu uusia kohteita.



Tutkimusalue sinisen ympyrän sisällä.

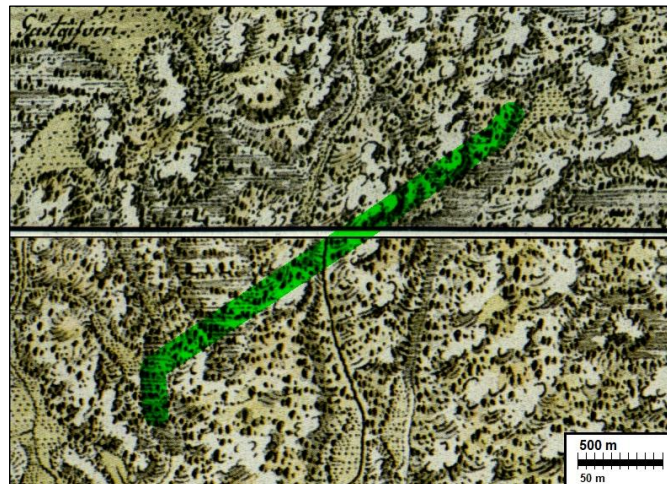
Muita tietoja: Koordinaatit ja kartat ovat ETRS-TM35FIN ja N2000 järjestelmissä. Kartat ja ilmakuvat ovat Maanmittauslaitoksen maastotietokannasta 9/2022, ellei toisin mainittu. Muinaisjäännösresteri on tarkastettu 9/2022. Valokuvia ei ole talletettu mihinkään viralliseen arkistoon, eikä niillä ole mitään kokoelmatunnusta. Valokuvat ovat digitaalisia, ja ne ovat tallessa Mikrolitti Oy:n palvelimella ja sen varmuuskopioilla. Kuvaaja: Tomi Kuljukka.

Kartat

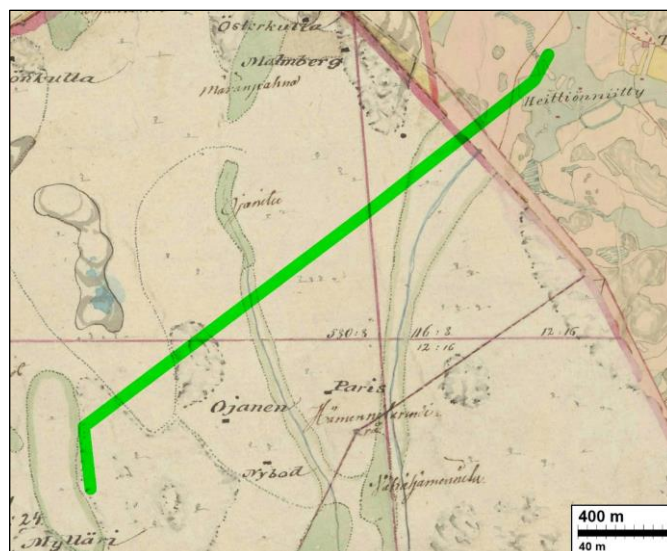


Kartta 1. Voimajohtolinja on merkitty kartalle vihreällä.

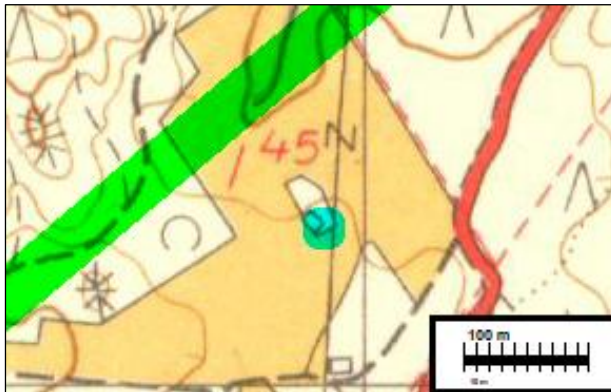
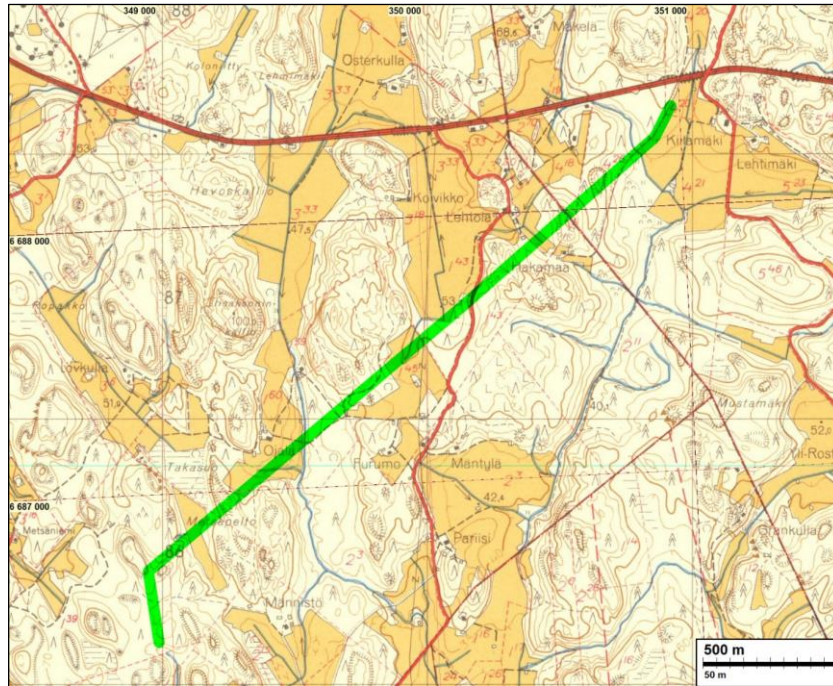
Vanhat kartat



Kartta 2. Ote kahdesta yhdistetystä v. 1776–1805 Kuninkaankartasta. Voimajohtolinja vihreällä.



Kartta 3. Ote kahdesta yhdistetyistä v. 1844 Pitäjänkarttalehdestä. Voimajohtolinja vihreällä.



Kartta 4. Yläpuolella. Vuoden 1959 peruskartta. Tutkimusalue vihreällä.

Kartta 5. Alapuolella. Vuoden 1959 peruskartta, tutkimusalue vihreällä ja Furumon varastorakennus vaalean sinisellä.

Inventointi

Fingrid Oyj suunnittelee uusivansa nykyisen 110 kilovoltin voimajohdon Siuntion Kopulan ja Vihdin Kiilamäen välillä. Uusi 2 x 110 kilovoltin voimajohto on tarkoitus sijoittaa nykyisen 110 kilovoltin voimajohdon paikalle. Länsi-Uudenmaan museon lausunnon mukaan (RBG/743/12.03.03.05/2022) linjaosuudella kantatie 110:n tasalta, Kiilämäestä 2,5 km lounaaseen on tehtävä arkeologinen inventointi ennen hankkeen aloittamista. Fingrid Oyj tilasi arkeologisen inventoinnin Mikroliitti Oy:ltä. Maastotyön teki Tomi Kuljukka 27.9.2022, tutkimuksen kannalta hyvissä olosuhteissa.

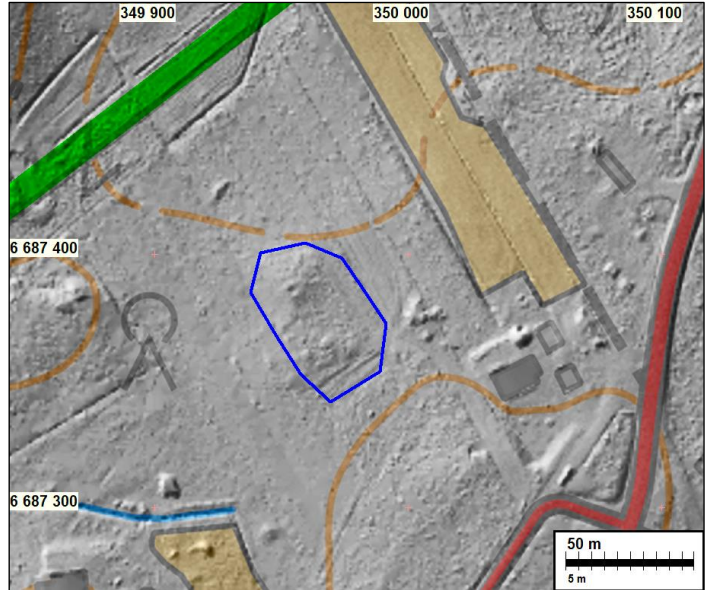
Inventoitava voimajohtolinja sijaitsee pääosin Lohjan alueella ja koillisosaltaan Vihdin puolella. Suunnitellun linjan pituus on n. 2,5 km ja se tarkastettiin 200 m leveydeltä. Tutkimusalue on sekametsäistä ja kallioista aluetta, jossa muutama kallioiden välinen laakso.

Linjan aluetta on osittain inventoitu vuosina 2008 (Pukkila) sekä 2014 (Laulumaa). Inventointialueella ei ole tunnettuja arkeologisia kohteita. Lähin tunnettu kohde – historiallisen ajan rajamerkki (1000011684) on tutkimusalueen eteläisimmästä rajasta n. 160 m etelään.

Linja sijoittuu 55–80 m korkeustasojen välille. Itämeren varhaisvaiheen, Ancylusjärven vedentaso n. 8400 eea, on alueella n. 65 m tasolla. Korkeustasojen perusteella alueilla voi periaatteessa sijaita rantasidonnaisia varhaismesoliittisen kivikauden muinaisjäännöksiä. Näille potentiaalisin paikka on Metsäpellon laakso, jossa alin korkeustaso on 60 m mpy.

Ennen maastotyötä selvitin vanhoilta kartoilta historiallisen ajan maankäyttöä ja asutusta linjan ympäristössä. Linjalle ei ole merkitty mitään arkeologisesti kiinnostavaa v. 1776–1805 Kuninkaankartalle (kts. [kartta 2](#)) eikä v. 1844 Pitäjänkartalle (kts. [kartta 3](#)). Alue on ollut asumatonta takamaata vielä 1800 luvulla.

Maastotöiden valmisteluissa tarkastelin Museoverkon karttapalvelun Maanmittauslaitoksen ilmalaserkeilaukseen perustuvaa rinnevarjostetta (tarkka ns. ”pistepilvi”, joka sittemmin poistettu käytöstä), josta etsin arkeologisiin jäännöksiin viittaavia ilmiöitä ja maastonmuotoja. Siinä havaittiin yksi mahdollisesti mielenkiintoinen poikkeama, kuopanne, joka tarkastettiin maastossa. Maastossa totesin kuopanteen liittyvän v. 1959 peruskartalla näkyvän, Furumossa sijainneen varastorakennuksen purkuun (kts. [kartta 4](#), [5](#) ja [6](#)).



Kartta 6. Rinnevarjoste-pistepilvessä havaittiin Furumon kohdalla kuopanne ja raivausröykkiöitä (rajattu sinisellä viivalla). Linja vihreällä.

Maastossa tutkimusalue tarkastettiin silmämääräisesti kattavasti. Kaivoin lapiolla koepistoja maastonkohdille, joissa epäilin topografian perusteella voivan sijaita maanalainen muinaisjäännös. Metsäpellon alueella tehtiin satunnaisia koekuoppia. Sitä alemmilla korkeustasoilla maaperä oli savista sekä kivikkoista, minkä perusteella alue ei vaikuttanut kovin todennäköiseltä mesoliittisten asuinpaikkojen sijainnille.

Metsäpellon länsipuolella olevalta korkealta kallionkohdalta havaittiin n. 1 x 1 x 1 m suuruinen kivi, jonka päälle on aseteltu viisi pienempää kiveä puoliympyräksi (N 6686658 E 348902, kts. [kuva 1](#)). Rakennelma on mielestäni moderni. Furumosta, tutkimusalueen rajan tuntumasta havaittiin neljä kappaletta rakennuksen raivausröykkiöitä, kivijalka sekä kuopanne (N 6687364 E 349971, kts. [kuva 2](#) ja [3](#)). Suurimman raivausröykkiön päällä on puuvene, jossa on vielä jäljellä sinistä maalia. Kyseiseen kohtaan on vuoden 1959 peruskarttaan merkitty varastorakennus, joten raivausröykkiöt ja kuopanne liittyvät siihen.

Inventoidulta linjalta ei löytynyt merkkejä muinaisjäännöksistä tai muista arkeologisista kohteista.

7.10.2022

Tomi Kuljukka, Mikrolitti Oy

Lähteet

Alanen, T. ja Kepsu, S. 1989. Kuninkaan kartasto Suomesta 1776–1805. SKS.

Laulumaa, V. 2014 Lieviö-Pauni osayleiskaava-alueen arkeologinen inventointi 28.–31.7.2014.

Kulttuuriympäristön hoito, arkeologiset kenttäpalvelut, Museovirasto.

Peruskartta1959, 2041 04. Maanmittauslaitos.

Pukkila, J. 2008. Voimajohtolinjan arkeologinen inventointi välillä Lohja Niemelä- Siuntio Kopula.
Museovirasto.

Vihdin pitäjänkartta 1844. Maanmittauslaitos.

Yleiskuvia



Kuva 1. Metsäpellon länsipuolella sijaitsevan kallion laella oleva kivilatomus, kuvattu pohjoiseen.



Kuva 2. Furumon raivausröykkiö, taustalla puuvene. Kuvattu koilliseen.



Kuva 3. Furumon kohteen kivijalka, kuvattu pohjoiseen.



Kuva 4. Metsäpellon laakso, kuvattu koilliseen.



Kuva 5. Turun väylän eteläpuolella sijaitseva kallio, kuvattu etelään.



Kuva 6. Turun väylän pohjoispuoli, tutkimusalueen pohjoisin pääty. Kuvattu pohjoiseen.