



18.3.2022

Satu Viljainen

Flow-based – menetelmän ajankohtaiset asiat

Sähkömarkkinatoimikunta

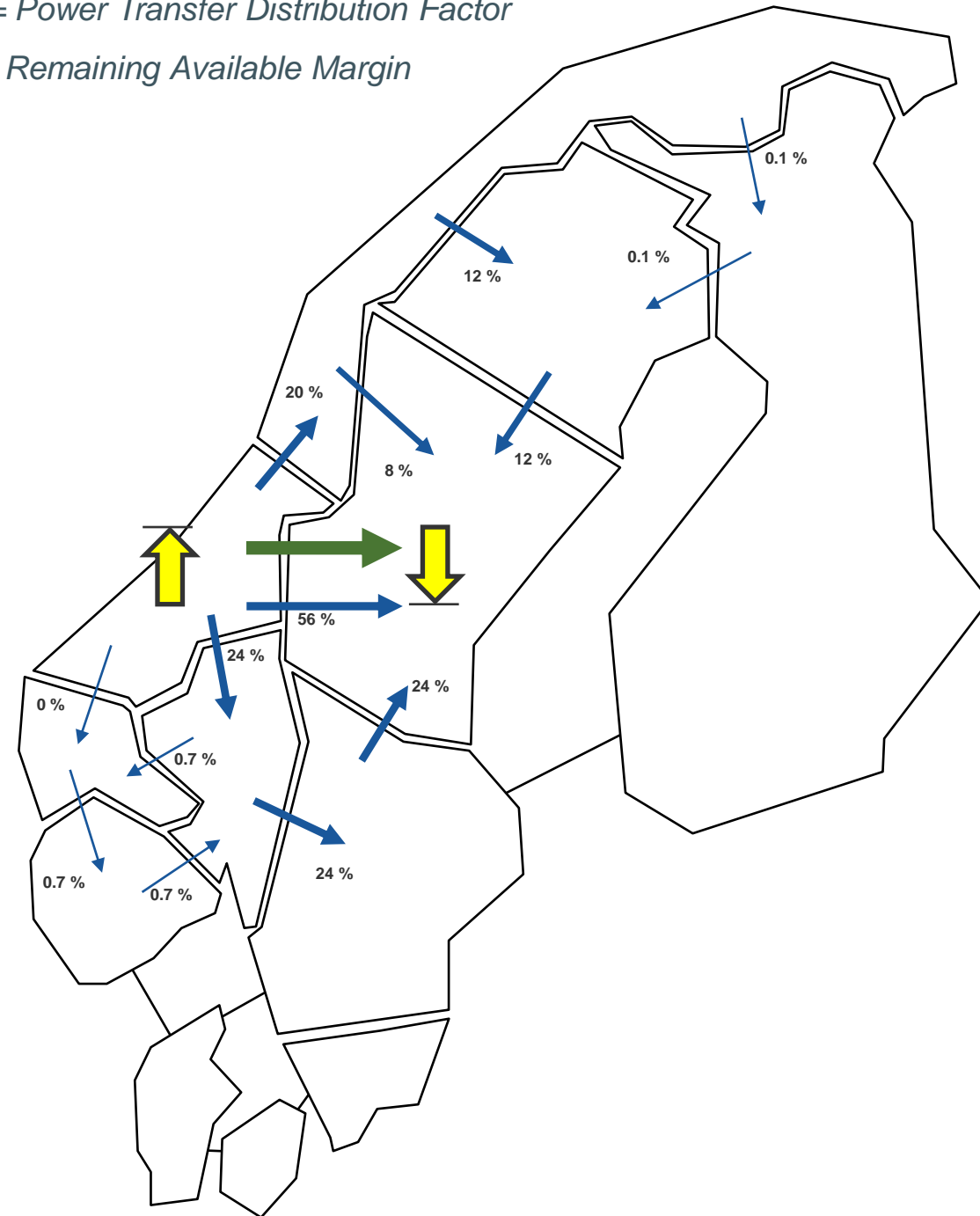
FINGRID

PTDF = Power Transfer Distribution Factor

RAM = Remaining Available Margin

Taustaa

- Pohjoismaisilla sähkön vuorokausimarkkinoilla ollaan ottamassa käyttöön siirtoperusteista (flow-based) kapasiteetin laskentamenetelmää
- Avainkäsitteitä:
 - Yhteisellä verkkomallilla kuvataan verkon ominaisuuksia ja vikatilanteiden vaikutuksia verkkoon
 - Siirtoverkonhaltijat määrittelevät kriittiset verkkoelementit, joiden kuormittumista seurataan
 - Tarjousalueen siirtojen muutosten vaikutuksia kriittisiin verkkoelementteihin kuvataan PTDF-matriisilla
 - Kriittisille verkkoelementeille lasketaan RAM-arvot, jotka määrittävät, kuinka paljon niitä voidaan kuormittaa
- Pörssit käyttävät markkinakytkennässä PTDF-matriiseja ja RAM-arvoja siirtorajoitteiden kuvauksina



Ajankohtaista

- Sääntelyviranomaiset ovat päätöksessään edellyttäneet, että uutta flow-based -menetelmää testataan ulkoisissa rinnakkaisajoissa (*External parallel run, EPR*) nykyisen NTC-menetelmän rinnalla vähintään 12 kk
- Ulkoiset rinnakkaisajot käynnistyivät 7.3.2022
- Ulkoisten rinnakkaisajojen aikana uudella menetelmällä laskettuja kapasiteetteja (PTDF, RAM) julkaistaan päivittäin (<https://test-publicationtool.jao.eu/nordic>)
- Simuloiduista markkinatuloksista (hinnat, siirrot, yms.) julkaistaan dataa ja viikkoraportteja muutaman muutaman viikon viiveellä (<https://nordic-rsc.net/flow-based/simulation-results/>)
- Ensimmäisten kuukausien tuloksista kirjoitetaan raportti, josta kuullaan sidosryhmiä ja joka toimitetaan viranomaisille arvioitavaksi

Sidosryhmäyhteistyö

- Sidosryhmäyhteistyöllä on pohjoismaisessa flow-based -projektissa oma foorumi, johon voi liittyä täällä: <https://nordic-rsc.net/flow-based/>
- Sidosryhmäyhteistyö kattaa mm. tilaisuudet, uutiskirjeen, markkinaraportit, kuulemiset, yms.
- Tilaisuuksia järjestetään n. kerran kuukaudessa ja niiden fokus on simulointitulosten tarkastelussa
- Tilaisuuksissa käydään läpi myös sitä, täyttyvätkö viranomaisten flow-based –menetelmälle asettamat laatukriteerit
- Seuraavat tilaisuudet 17.3.2022 ja 23.3.2022

Newsletter issue 2022/1

UPCOMING EVENTS

Stakeholder meetings

- Focus: What to expect from the F-b model: March 17, 2022, 9.00 – 12.00, online meeting
- March 23, 2022, 9.00 – 12.00, online meeting

MORE INFORMATION

Web: <https://nordic-rsc.net/flow-based/>

Internal parallel run data available at: <https://test-publicationtool.jao.eu/nordic>

QUESTIONS?

E-mail: CCM@nordic-rsc.net

CONTACT US

E-mail: CCM@nordic-rsc.net

Energinet

Ulrik Møller
E-mail: ulm@energinet.dk
Tel. +45 70 10 22 44

Fingrid Oyj

Jussi Matilainen
E-mail: jussi.matilainen@fingrid.fi
Tel. +358 30 395 5143

Statnett SF

Trond Jensen
E-mail: trond.jensen@statnett.no
Tel. +47 23 90 30 00

Svenska kraftnät

Erik Lindholm
E-mail: erik.lindholm@svk.se
Tel. +46 10 475 86 17

THE NORDIC CAPACITY CALCULATION METHODOLOGY PROJECT

In this newsletter, the Nordic CCM project would like to update you with the implementation of the new Nordic day-ahead and intraday capacity calculation methodologies.

Start of the external parallel run

The Nordic TSOs and the Nordic RSC jointly decided to start the external parallel run (EPR) of the Nordic flow-based methodology on 7 March 2022 for the Energy Delivery Day of 8 March 2022.

The Nordic TSOs and the Nordic RSC are working closely with the Nordic NEMOs to finalise the preparation of the EPR.

Data and market report publication

During the EPR, the flow-based parameters will be calculated and published daily on the JAO publication tool website.

Link: <https://test-publicationtool.jao.eu/nordic>

The first EPR market simulation results will be available on the Nordic RSC website at the end of March.

Link: <https://nordic-rsc.net/flow-based/simulation-results/>

The market reports of the internal parallel run are also available on the above Nordic RSC website.

Stakeholder events

On 17 March 2022, there will be an in-depth webinar on what to expect from the flow-based model. This SH event is arranged to respond to the discussions of the stakeholder meeting on 10 February.

On 23 March 2022, the next regular stakeholder event will focus on the practicalities of the EPR, e.g. introduction of the simulation facility and data publication, in addition to the elaboration of the IPR market reports.

Concerns on Stakeholder readiness

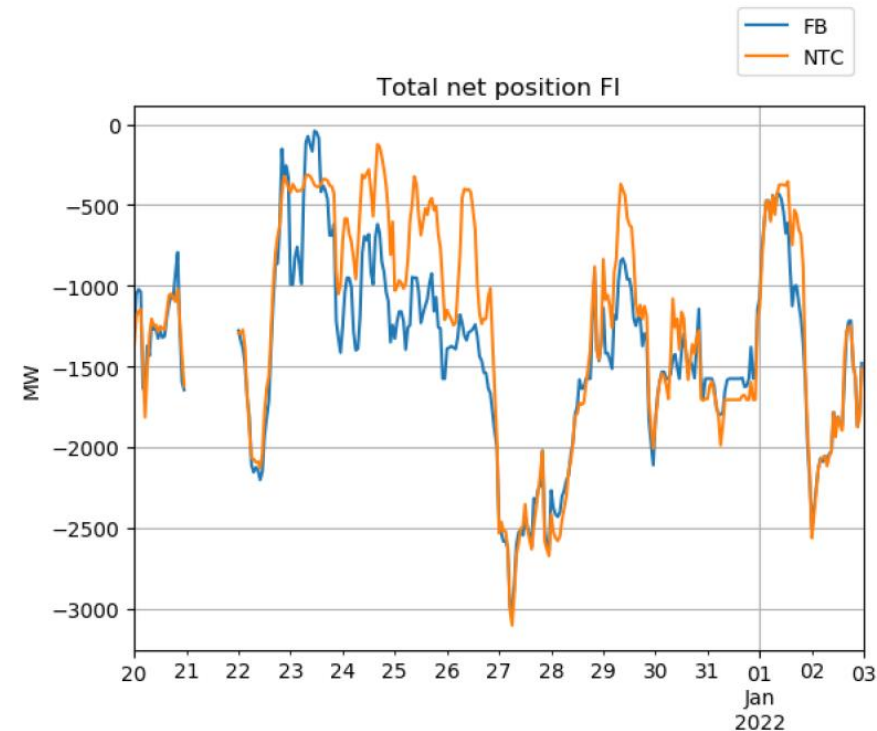
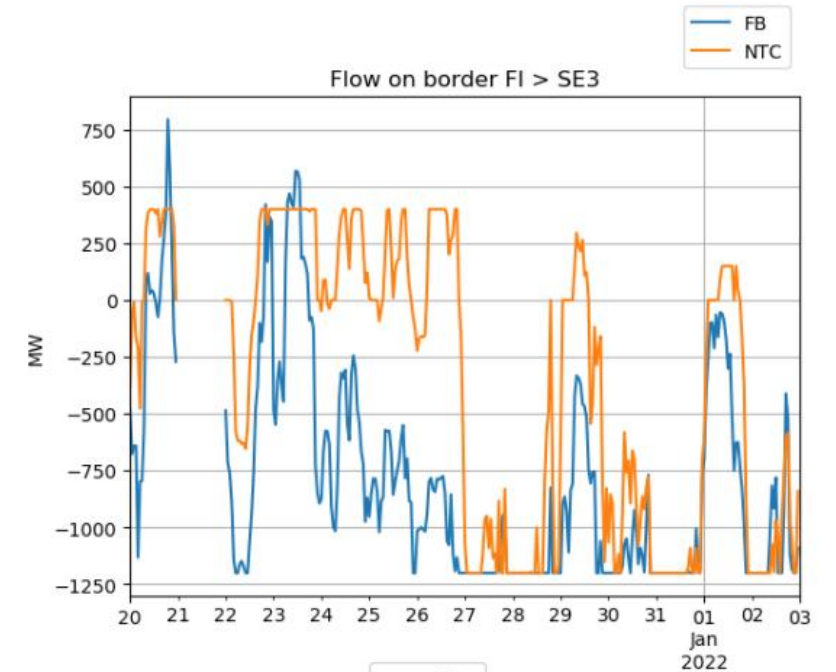
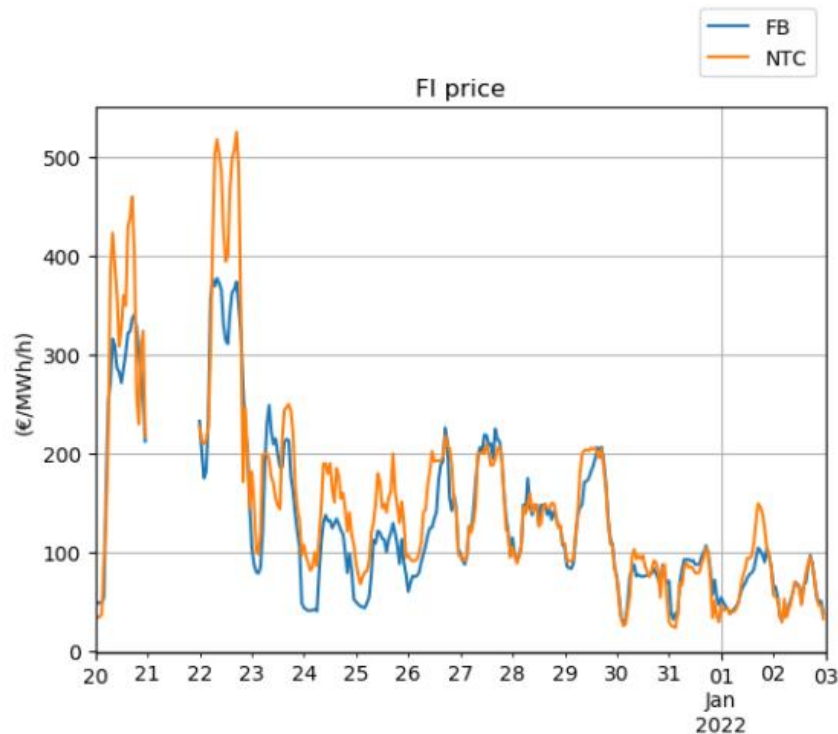
The Nordic CCM want to guide and support stakeholders towards successful go-live of the Nordic. Are we doing enough?

By sharing your needs, conditions, and experiences, you provide us with valuable feedback to enhance our support to you during this transition. Please let us know how we may assist you further. Contact us by e-mail: ccm@nordic-rsc.net.

Esimerkkejä tuloksista

- Tähän mennessä on julkaistu muutamia markkinaraportteja *sisäisistä* rinnakkaisajoista, mutta niiden tulokset eivät ole vielä yleistettävissä (<https://nordic-rsc.net/flow-based/simulation-results/>)

5



FINGRID

Lopuksi

- Ulkoisista rinnakkaisajoista kirjoitettavaan arviointiraporttiin on tärkeää saada sidosryhmien kommentit, sillä sen jälkeen ei sääntelyviranomaisten hyväksymän menetelmän mukaan järjestetä muita sidosryhmäkuulemisia ennen flow-based -menetelmän käyttöönottoa
- Arviointiraportti tulee kuultavaksi aikataulun mukaan elokuussa 2022
- Kuulemisesta tiedotetaan pohjoismaisessa flow-based –projektin uutiskirjeessä
- Fingrid tiedottaa kuulemisesta myös omilla nettisivuilla ja järjestää tarvittaessa suomalaisille sidosryhmille oman tilaisuuden, jossa raporttia voidaan käydä läpi