



INVENTOINTIRAPORTTI

Isojoki, Arkkukallio–Kristiinankaupunki, Furubacka

Voimajohtoreitin arkeologinen inventointi

26.6.2020



Museovirasto

Arkeologiset kenttäpalvelut

Vesa Laulumaa

Tiivistelmä

Museoviraston tutkija Vesa Laulumaa inventoi Isojoen Arkkukallion ja Kristiinankaupungin Furubackan välille suunnitellulla voimajohtoreitillä 26.6.2020. Inventointialue käsitti noin 7 kilometrin pituisen voimajohtolinjan 50 metrin leveydeltä sen molemmin puolin. Suunniteltu voimajohto kulkee Kristiinankaupungin puolella Lappfjärd-Björnåsen -nimisen laajan kivistä asuinpaikan tuntumassa. Inventoinnissa löytyi kvartsi-iskoksia noin 200 metriä Björnåsenin pohjoispuolelta, ojan leikkauksesta. On mahdollista, että asuinpaikkavyöhyke ulottuu löytöpaikalle asti. Löydöt on merkitty alakohteena Björnåsenin asuinpaikkaan. Löydöillä ei ole kuitenkaan vaikutusta voimajohdon rakentamiseen, koska se on suunniteltu nykyisen voimajohdon länsipuolelle ja löydöt tulivat sen itäpuolelta. Muita muinaisjäännös- tai kulttuuriperintökohteita inventoinnissa ei löytynyt. Suunniteltu voimajohto kulkee kuitenkin Lappfjärd-Träskända -nimisen laajan kivistä asuinpaikan eteläosan poikki ja sen on huomioitava voimajohtoa rakennettaessa.

Sisällys

Arkistotiedot

Sijaintikartta

1. Johdanto	1
2. Inventointialue	2
3. Inventointialueen historiaa	2
3. Inventoinnin kulku ja tulokset	6
3.1. Inventoinnin valmistelu	6
3.2. Inventoinnin maastotyöt	6
3.3. Inventoinnin tulokset	7
4. Yhteenveto	8
Kuvaluettelo	9
Lähteet.....	9
Kohdekuvaukset	11
Kristiinankaupunki Lappfjärd Björnåsen, 409010036.....	11
Kristiinankaupunki Lappfjärd Träskända, 409010049	15

Kannen kuva: Kärjenjoen laaksoa Träskändan asuinpaikalta etelään. (AKDG6464:2)

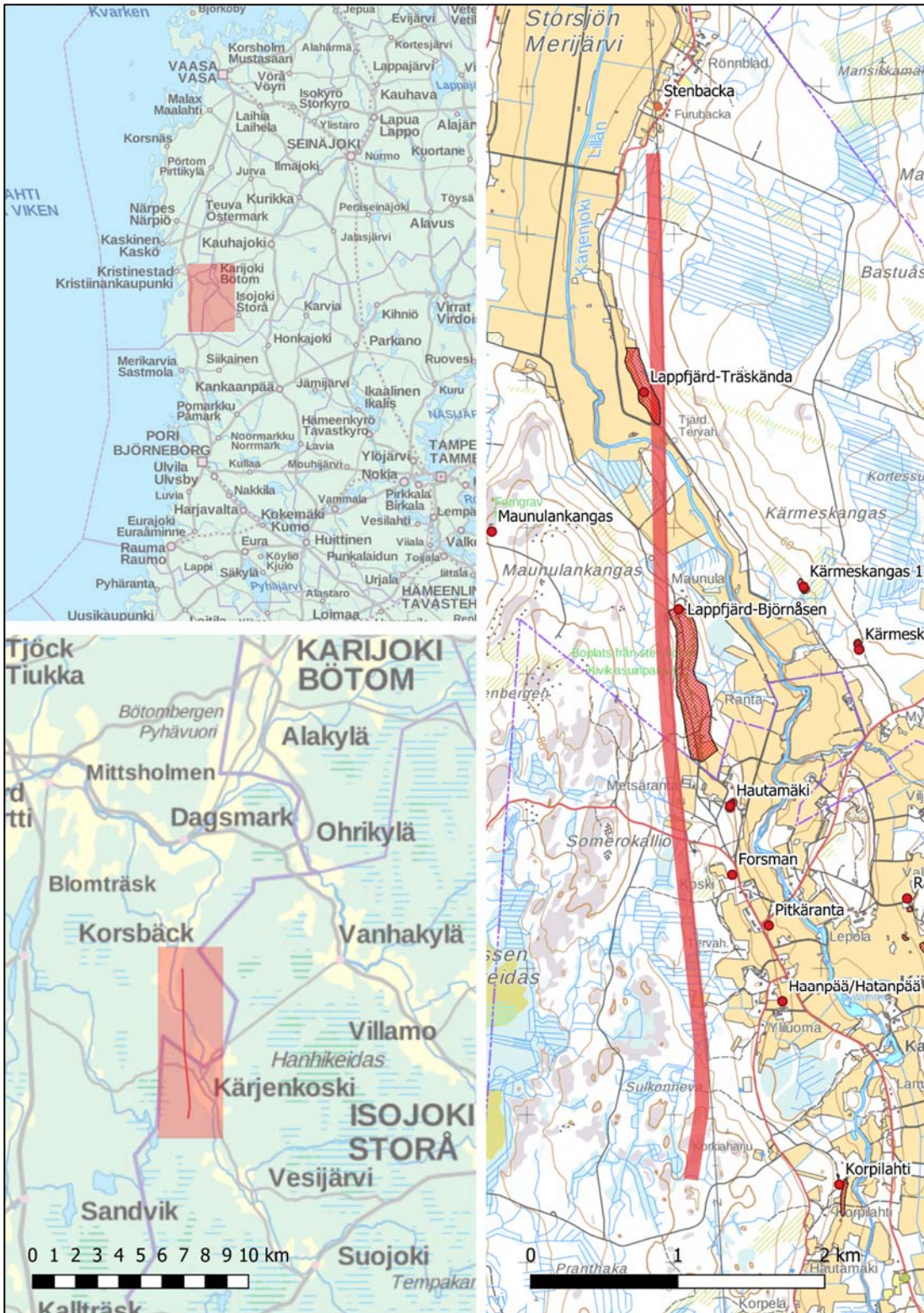
Arkistotiedot

Tutkimus:	Isojoki, Arkkukallio–Kristiinankaupunki, Furubacka voimajohtoreitin arkeologinen inventointi
Tutkimuksen suorittaja:	Tutkija Vesa Laulumaa Museovirasto, Arkeologiset kenttäpalvelut
Tutkimuksen tilaaja:	Fingrid Oyj, Läkkipäntie 21, 00620 Helsinki
Tutkimusalueen laajuus:	noin 70 hehtaaria
Kenttätyöaika:	26.6.2020
Löydöt:	KM 42676 (kvartsi-iskoksia)
Valokuvat:	AKDG6464-6465
Koordinaatit:	Inventoidun voimajohtoreitin pohjoispää ETRS89-TM35FIN P: 6905547, I: 221885, eteläpää P: 6898567, I: 222126

Raportti on arkistoituna pdf-muodossa Museoviraston asiakirjanhallintajärjestelmässä. Kopio on toimitettu työn tilaajalle.

Sijaintikartta

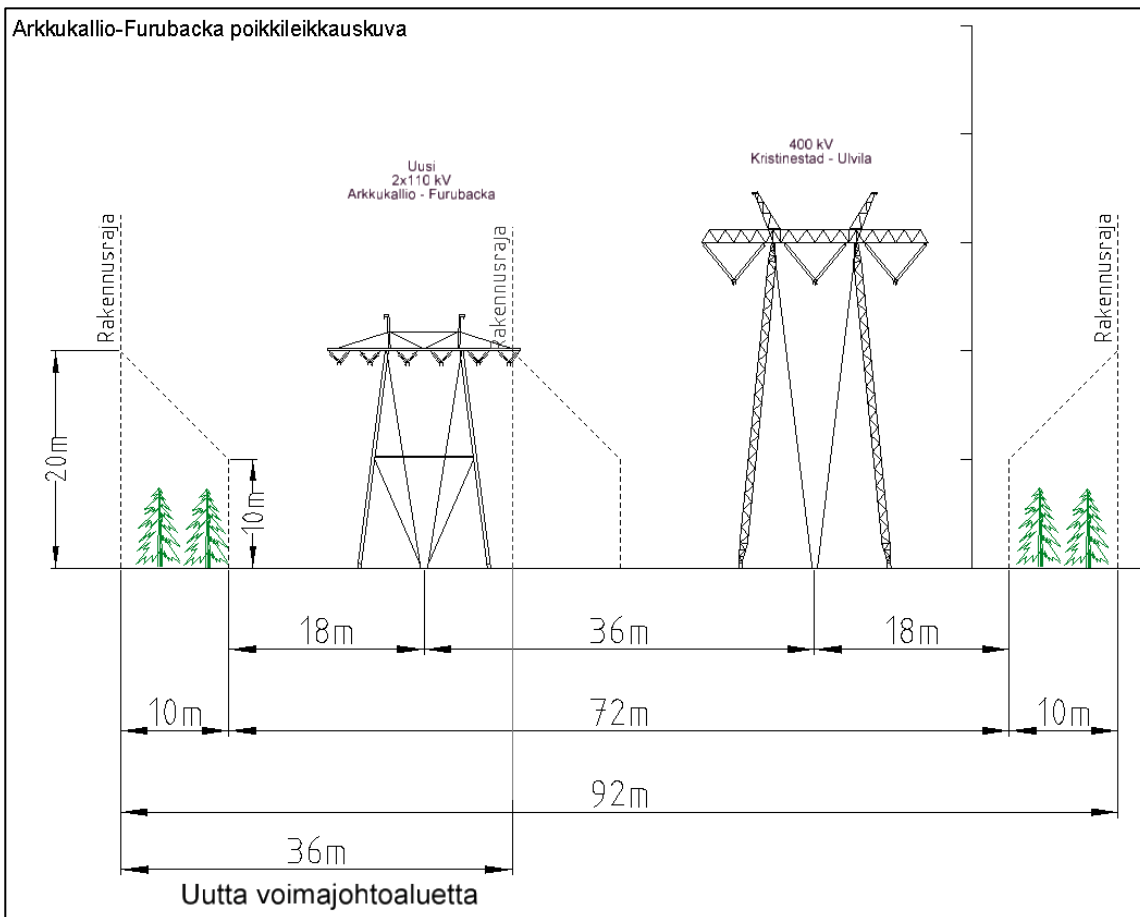
Karttaan merkitty inventointialue, 50 metriä suunnitellun linjan molemmin puolin sekä alueen muinaisjään-
nöskohteet.



1. Johdanto

Fingrid Oyj:llä on käynnissä 2x110 kilovoltin voimajohtohanke Isojoen Arkkukallion ja Kristiinankaupungin Furubackan välillä (ks. sijaintikartta edellinen sivu). Voimajohtoreitin pituus on noin 7 kilometriä ja uusi voimajohto on suunniteltu rakennettavaksi jo olemassa olevan voimajohdon länsipuolelle, jolloin voimajohtoalue levenee noin 36 metriä (kuva 1). Hankkeeseen liittyvät Seinäjoen museon lausunto 13.5.2020 (SM22/2020) ja Pohjanmaan museon lausunto 28.5.2020 (LA79/2020PM). Seinäjoen museon lausunnossa hankealueella ei edellytetty tehtävän arkeologista inventointia, mutta Fingrid päätti kuitenkin tilata koko joh-toalueen inventoinnin.

Hankkeeseen liittyvien ympäristöselvitysten osana Museoviraston Arkeologisten kenttäpalveluiden tutkija Vesa Laulumaa teki Fingridin tilauksesta arkeologisen inventoinnin hankealueella 26.6.2020. Inventointi tehtiin 100 metrin leveydeltä, 50 metriä suunnitellun linja molemmin puolin.



Kuva 1. Voimajohtolinjan poikkileikkäus, uusi voimajohto asettuu nykyisen länsipuolelle ja voimajohtoalue levenee 36 metriä. (Kuva Fingrid Oyj)

2. Inventointialue

Inventointialue sijaitsee Kristiinankaupungin ja Isojoen kunnan alueella. Alue koostuu Kärjenjoen (Kristiinankaupungin puolella nimellä Lillån) uoman pelloista ja sitä ympäröivistä metsistä (kuva 2). Asutusta on lähinnä peltojen laitamilla, itse inventointialueella ei ole taloja. Maaperä Kärjenjoen tuntumassa on savea, mutta vaihtuu hiekaksi peltojen ja metsän rajassa, ylempänä maaperä on hiekkamoreenia ja paikoin kalliota. Inventoitu voimajohtoreitti kulkee läpi kaikkien em. maaperäalueiden. Linjan eteläpuolisko koostuu pääosin kallioisista ja kivikkoisista harjanteista ja niiden välisistä kosteista alueista, joita on ojitettu. Linjan keskivaiheilla on laaja Lappfjärd-Björnåsen -niminen kivikautinen asuinpaikka (muinaisjäännostunnus 409010036), joka sijaitsee hiekkaisella alueella muinaisella rantamuodostelmalla. Voimajohtoreitti kulkee asuinpaikan länsipuolitse, jossa maasto on kallioista ja kivistä. Maa-aines muuttuu hienojakoisemmaksi laskeuduttaessa Kärjenjoenlaaksoon, peltojen laitaosat ja metsäalueiden alareunat ovat hienoa lajittunutta hiekkaa. Kärjenjoen itäpuolella linja kulkee jokilaakson reunalla sijaitsevan Lappfjärd Träskända -nimisen kivikautisen asuinpaikan (mj.tunnus 409010049) eteläosan halki. Tämän jälkeen maaperä muuttuu jälleen kivisemmäksi ja linjan pohjoisosa on kosteaa metsäojitettua aluetta. Inventointialueen korkeimmat maaston kohdat noin 83 metriä merenpinnan yläpuolella ovat Arkkukallion alueella ja matalimmat jokilaakson pohjalla linjan pohjoispäässä noin 35 m mpy.



Kuva 2. Inventointialueen maisemaa Kärjenjoenlaaksossa. Dronekuva etelästä. (AKDG6464:3)

3. Inventointialueen historiaa

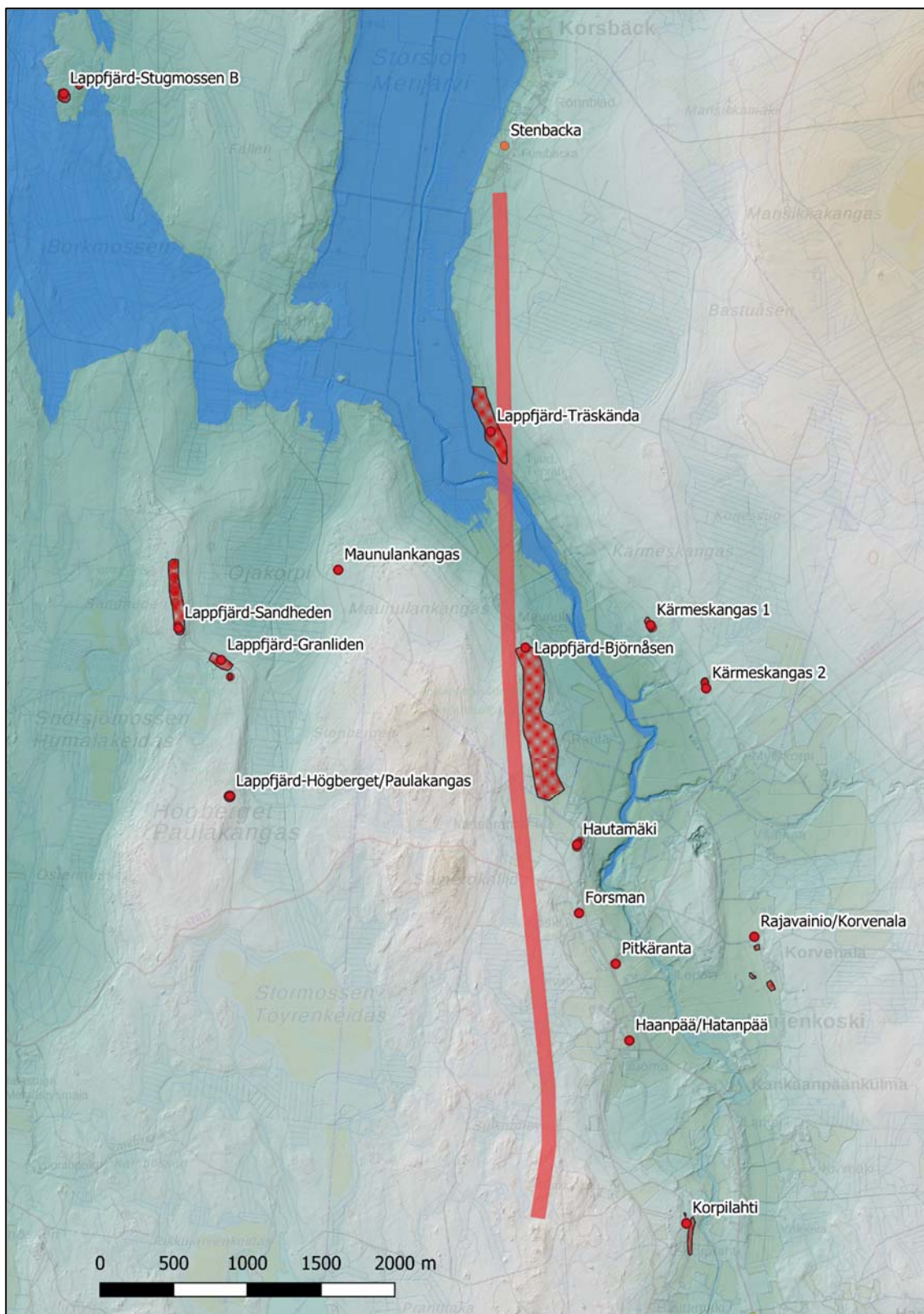
Kärjenjoen laaksossa on huomattavan paljon kivikautisia asuinpaikkoja. Niitä tunnetaan suuri määrä myös Kärjenjoen pohjoispuolella kulkevan Lapväärtinjoen alueelta. Merkittävän keskittymän syynä ovat sopivat ympäristöolot asutuksen synnylle suojaisissa merenlahdissa ja jokisuistoissa sekä aktiivinen arkeologian harrastajien toiminta erityisesti 1990-luvulla, jolloin löytyi kymmenittäin uusia kivikautisia sekä pronssi- ja rautakautisia kohteita.

Inventointialueen varhaisin asutus on peräisin kivikaudelta noin 4000–3500 vuotta ennen ajanlaskun alkua (kuva 3). Nykyinen Kärjenjoen uoma muodosti tuolloin suojaisen merenlahden, jonka rannoille pyyntikult-

tuurin väestöä asettui asumaan. Lappfjärd-Björnåsenin asuinpaikka sijoittuu tähän aikaan, samoin kuin muutama muu alueen asuinpaikoista. Lappfjärd-Träskändan asuinpaikka on noin 1500 vuotta nuorempi (kuva 4). Tällöin maa oli kohonnut jo yli kymmenen metriä.



Kuva 3. Kärjenjoen nykyinen uoma muodosti suojaista merenlahden noin 4000–3500 vuotta ennen ajanlaskun alkua. Merenrantavaihe hahmotettu 53 metrin korkeuskäyrän mukaan.



Kuva 4. Lappfjärd-Träskändan asuinpaikka oli käytössä kivikauden lopulla, noin 2000 ennen ajanlaskun alkua, jolloin useimmat muut alueen asuinpaikoista olivat jo maankohoamisen myötä menettäneet välittömän yhteytensä mereen ja autioituneet. Merenrantavaihe hahmotettu 40 metrin korkeuskäyrän mukaan.

Maankohoamisen myötä Kärjenjoen laakso kuroutui irti merestä kivikauden lopulla ja samalla inventointialueen pohjoisosaan muodostui järviallas, Merijärvi/Storsjö. Järvi kuivattiin ilmeisesti 1800-luvun alkupuolella. Pronssikauden tai rautakauden kohteita alueelta ei tunneta. Historiallisen ajan asutusta itse inventoidulla

alueella ei ole ollut ja Kärjenkosken sekä Korsbäckin seutujen asutus vakiintui melko myöhäisessä vaiheessa 1700-luvulta eteenpäin.



Kuva 5. Merijärvi/Storsjö kuroutui järveksi kivi- ja pronssikauden taitteessa, kunnes se kuivattiin viljelymaaksi 1800-luvulla. Kuvassa on arvioitu järven laajuus. Paikannimistössä on edelleen säilynyt järveen liittyen, mm. eteläpäässä on nimi Träskända ilmaisemassa mihin järvi on ulottunut.

Inventointialuetta koskevia arkeologisia tutkimuksia on tehty muutamia. Paikalliset arkeologian harrastajat löysivät Lappfjärd-Björnåsenin ja Lappfjärd-Träskändan kivikautiset asuinpaikat, ja tutkija Mirja Miettinen Museovirastosta teki niihin tarkastusmatkoja vuosina 1978 (Björnåsen) ja 1997 (Träskända). Tutkija Markus Hiekkanen Museovirastosta teki koekaivauksia Björnåsenin asuinpaikalla vuosina 1980–1981, mutta tutkimuksista ei valitettavasti valmistunut raporttia. Vuonna 2006 Vesa Laulumaa Museovirastosta inventoi mm. edellä mainitut kohteet Kristiinankaupungin kulttuuritoimen Ajan jälkiä muuttuvassa maisemassa -projektiin liittyen. Vuonna 2008 Johanna Seppä ja Heini Hämäläinen Museovirastosta inventoivat Fingridin tilauksesta

Pomarkku–Kristiinankaupunki voimajohtolinjaa. Kyseinen inventointi koski nykyistä voimajohtoa, jonka länsipuolelle Arkkukallio–Furubacka välinen voimajohto on suunniteltu.

3. Inventoinnin kulku ja tulokset

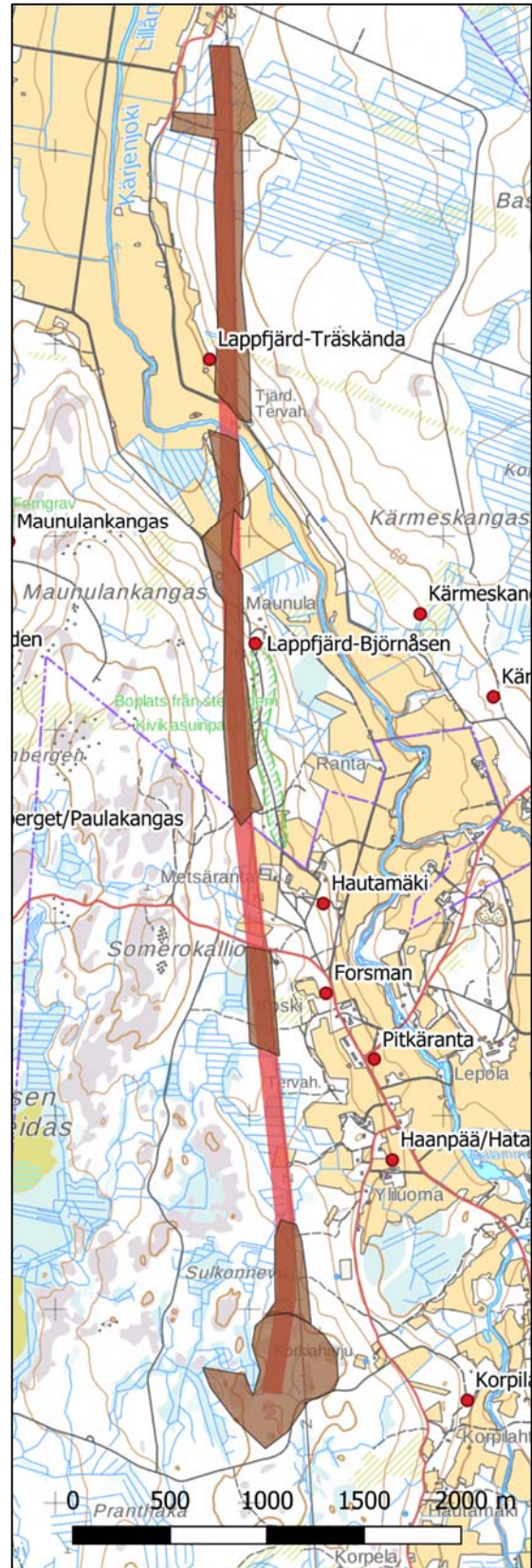
3.1. Inventoinnin valmistelu

Inventoinnin valmisteluissa käytiin läpi aiemmat tutkimusraportit, historiallisen ajan karttamateriaalia, alueen historiaa koskevia teoksia ja muinaisjäännösrekisterin tiedot. Esihistorian osalta tärkein lähdeaineisto oli Museoviraston raporttitietokanta ja muinaisjäännösrekisteri. Arkeologista potentiaalia inventointialueen eri osissa erityisesti esihistorian kannalta selvitettiin myös rantavaiheita rekonstruoidessa. Eri rantavaiheiden maastomalleja tehtiin Maanmittauslaitoksen avoimien aineistojen tiedostopalvelusta ladatuilla 2 metrin korkeusmallitiedoilla, joista tuotettiin eri aikakausien ja rannan korkeuksien rekonstruktioita. Mallinnukset tehtiin QGIS-ohjelmalla.

Maanmittauslaitokselta saatavissa oleva korkeusmalliaineistoa käytettiin myös vinovalovarjosteen (DEM-mallin) luomiseen. Sen ohella käytettiin myös Maanmittauslaitoksen Paikkatietoikkuna-verkkopalvelun tarjoamaa vinovalovarjostetta. Näiden pohjalta tehtiin inventoinnin valmisteluvaiheessa havaintoja kohteista, jotka erottuvat kuvissa mahdollisina ihmisen tekeminä rakenteina, kuten esim. tervahaudat, hiilimiilut ja kiviakautiset asumuspainanteet. Tällä kertaa ei havaittu mitään sellaista, joka olisi viitannut edellä mainitun kaltaisiin ilmiöihin inventoitavalla alueella.

3.2. Inventoinnin maastotyöt

Inventoinnin maastotyöt tehtiin helteisessä säässä 26.6.2020. Voimalinjan maastokäytävän alue käytiin jalkaisin pääosin läpi, lukuun ottamatta peltoja, joilla oli kasvustoa ja linjan eteläosan metsäoijitettua aluetta, jonka arkeologinen potentiaali katsottiin hyvin vähäiseksi (kuva 6). Aluetta tarkasteltiin noin 50 metrin leveydeltä suunnitellun linjan molemmin puolin, hieman laajemmin tarkasteltiin Arkkukallion päätä tilaajan toivomuksesta. Inventointi tapahtui havainnoimalla ja tekemällä koepistoja potentiaaliseksi katsotuille paikoille. Erityistä huomiota kiinnitettiin Kärjenjoen laakson laiduille, jotka korkeutensa ja maaperänsä suhteen ovat sopivimpia kiviakautista asutusta ajatellen. Ennestään tunnetut kohteet Lappfjärd-Björnåsen ja Lappfjärd-Träskända tarkastettiin.



Kuva 6. Inventoidut alueet merkitty ruskealla.

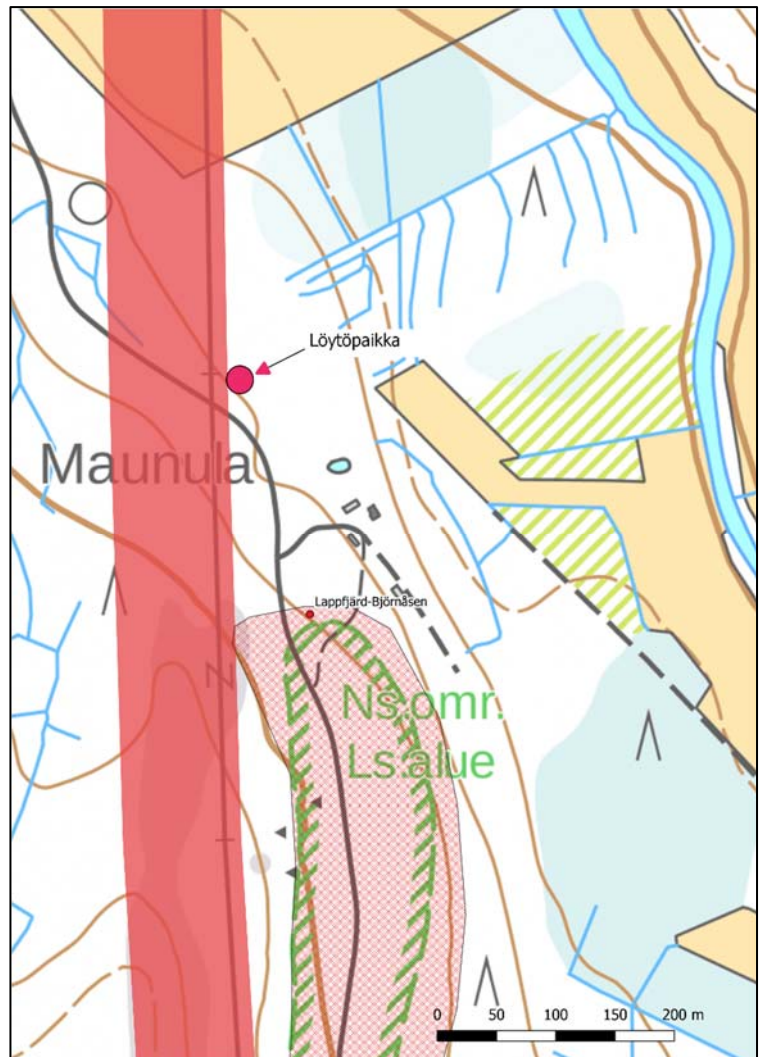
3.3. Inventoinnin tulokset

Inventoinnissa löytyi vain yksi uusi kohde tai pikemminkin kyseessä on löytöpaikka, joka liittyy Lappfjärd-Björnåsenin laajaan kiviakautiseen asuinpaikkavyöhykkeeseen (kuvat 7–8). Löytöpaikka sijaitsee noin 200 metriä Björnåsenin asuinpaikan pohjoispuolella, nykyisen voimajohdon itäpuolella olevan ojan leikkauksessa. Löytöinä poimittiin neljä kvartsi-iskosta (kuva 7). Ojanleikkauksessa ei näkynyt likamaakerrosta ja hiekkakerros on melko löysä ja huuhtoutunut, mikä viittaa tulviin tai alueen aiempaan kosteuteen. Ojan itäpuolella olevaan metsää tehtiin muutamia koepistoja, mutta löytöjä tai likamaakerrosta ei tullut esiin. Paikka on melko alhaalla ja maaperä muuttuu kosteaksi heti löytöpaikan alapuolella. Löytöjä oli noin kolmen metrin matkalla ojan reunassa.

Vaikuttaisi siltä, että löydöt kuuluvat Björnåsenin laajan asuinpaikkavyöhykkeen jatkoksi. Todennäköisesti Björnåsenilla on useita hieman eriaikaisia ja hajanaisia asuinpaikka-alueita, mutta aluetta ei ole tutkittu riittävän tarkasti, jotta näitä voitaisiin erotella toisistaan. Vuoden 2020 löydöt liittyvät ilmeisesti asuinpaikkavyöhykkeen reuna-alueeseen ja nuorimpaan asutusvaiheeseen. Björnåsenin asuinpaikan pohjoisen reunan määrittäminen vaatisi systemaattisen ja laajan koekaivauksen. Vuoden 2008 inventoinnissa (Seppä ja Hämäläinen) jo havaittiin, että asuinpaikan pohjoisosa ulottui kauemmaksi kuin siihen asti oli tiedetty. Vuoden 2020 löytöpaikka sijaitsee kuitenkin nykyisen linjan itäpuolella, joten sillä ei ole vaikutusta suunniteltuun voimajohtoon, mikäli se rakennetaan länsipuolelle kuten on suunniteltu. Inventoinnissa käytiin läpi linjan länsipuolista aluetta, jossa oli sekä tuoreita ojan leikkauksia pitkällä matkalla että avoinna olevaa peltoa. Mitään muinaisjäänökseen viittaavaa ei näissä kuitenkaan havaittu, joten vaikuttaisi siltä, että havaittu löytöpaikka on asuinpaikkavyöhykkeen pohjoisin osa.



Kuva 7. Kvartsi-iskoksia löytyi ojan leikkauksesta nykyisen voimajohdon itäpuolella (AKDG6465:2).



Kuva 8. Kvartsi-iskosten löytöpaikka Björnåsenin asuinpaikan pohjoispuolella, nykyisen voimajohdon tuntumassa.

Lappfjärd-Träskända asuinpaikka tarkastettiin inventoinnin yhteydessä. Asuinpaikka on rajattu kohtalaisen luotettavasti aiempien tutkimusten, löytöalueiden ja topografian perusteella. Pitkä asuinpaikka-alue voi pitää sisällään hajanaisia ja pesäkkeisiä asuinalueita, joiden rajaaminen vaatii laajan ja systemaattisen koekaivauksen. Pelloilla ei tehty havainnointia vuoden 2020 inventoinnissa, koska niillä oli kasvusto.

4. Yhteenveto

Arkkukallio-Furubacka voimajohtohankkeeseen liittyvässä arkeologisen inventoinnin kenttätyö tehtiin 26.6.2020. Suunniteltu noin 7 kilometriä pitkä voimajohtoreitti inventoitiin 50 metrin leveydeltä linjan molemmin puolin. Alueelta tunnettiin ennestään kaksi muinaisjäännöskohdetta Lappfjärd-Björnåsen ja Lappfjärd-Träskända, molemmat ovat laajoja kiviakautisia asuinpaikkoja. Alueen suurin arkeologinen potentiaali kohdistuu nykyisen Kärjenjoen uoman tuntumaan, joka on kiviakaudella muodostanut suojaisan merenlahden. Inventoinnissa ei löytynyt uusia muinaisjäännöskohteita tai muita kulttuuriperintökohteita, mutta noin 200 metriä Björnåsenin asuinpaikan pohjoispuolelta löydettiin ojan leikkauksesta kvartsi-iskoksia, jotka viittaavat siihen, että Björnåsenin asuinpaikkavyöhyke voi ulottua kauemmas pohjoiseen kuin tähän asti on oletettu. Löydöillä ei ole kuitenkaan vaikutusta voimajohdon rakentamiseen, koska se on suunniteltu nykyisen voimajohdon länsipuolelle ja löydöt tulivat sen itäpuolelta.

Oulussa 11.9.2020

Vesa Laulumaa

Kuvaluettelo

Kuvaaja Vesa Laulumaa

AKDG6464:1 Kristiinankaupunki Lappfjärd-Träskända. Kivikautinen asuinpaikka Kärjenjoen laaksossa. Dronekuva etelästä.

AKDG6464:2 Kärjenjoen laaksoa Träskändan asuinpaikalta etelään.

AKDG6465:1 Kristiinankaupunki Lappfjärd-Björnåsen. Kivikautinen asuinpaikkavyöhyke ulottuu pitkänä pohjois-eteläsuuntaisena alueena pitkin muinaisen merenlahden rantaa, joka on nykyisen Kärjenjoen laakson länsireunalla. Dronekuva pohjoisesta.

AKDG6465:2 Inventoinnissa löytyi kvartsi-iskoksia kuvassa näkyvän ojan leikkauksesta. Kuva lännestä.

AKDG6465:3 Löytöpaikka kuvattuna ylhäältä päin. Kuvasta näkyy, kuinka maaperä muuttuu kosteammaksi (ruskea alue), turvepitoiseksi, löytöpaikan alapuolella, kuvassa vasemmalla merkitystä löytöpaikasta. Dronekuva lännestä.

Lähteet

Painetut lähteet

Mäkelä-Alitalo, Anneli, Petterson, Lars ja Åkerblom, Bror 1984: Kristiinankaupungin historia 1. Kristiinankaupungin kaupunki.

Pihlaja, Mirjam 1984: Isojoen pitäjän historia. Isojoen kunta.

Vuorela, Arto, Penttinen, Teea ja Lahdenperä, Anne-Maj 2009: Review of Bothnian Sea Shore-Level Displacement Data and Use of a GIS Tool to Estimate Isostatic Uplift. *Posiva. Working Report 2009-17*.

Arkistolähteet

Laulumaa, Vesa 1994: Kristiinankaupunki, Björnåsen. Kivikautisen asuinpaikan tarkastus. Museovirasto, esihistorian toimisto. Museoviraston arkisto.

Laulumaa, Vesa 2006: Ajan jälkiä muuttuvassa maisemassa -hankkeen muinaisjäännösinventointi v. 2006. Museovirasto, Arkeologian osasto. Museoviraston arkisto.

Miettinen, Mirja 1978: Kristiinankaupunki/Lapväärtti, Björnåsen. Kivikautisen asuinpaikan tarkastus. Museovirasto, esihistorian toimisto. Museoviraston arkisto.

Miettinen, Mirja 1997: Kristiinankaupunki/Lapväärtti, Träskända. Kivikautisen asuinpaikan tarkastus. Museovirasto, esihistorian toimisto. Museoviraston arkisto.

Seppä, Johanna ja Hämäläinen, Heini 2008: Pomarkku-Kristiinankaupunki. 400kV voimajohdon kiinteiden muinaisjäännösten arkeologinen inventointi. Museovirasto, Arkeologian osasto. Museoviraston arkisto.

Internet-lähteet

Arkistolaitoksen digitaaliarkisto <http://digi.narc.fi>

Hakku- palvelu Geologian tutkimuskeskus <http://hakku.gtk.fi>

Maanmittauslaitos. Avoimien aineistojen tiedostopalvelu. <http://www.mml.fi>

Paikkatietoikkuna, <http://www.paikkatietoikkuna.fi>

Muut lähteet

Åberg, Susanne 2013: Litorinameren ylin ranta Suomessa. Pro gradu -tutkielma. Helsingin yliopisto. Geotieteiden ja maantieteen laitos. Geologian osasto.

Kohdekuvaukset

Kristiinankaupunki Lappfjärd Björnåsen, 409010036

Muinaisjäänöstyyppi:	Asuinpaikat	Alatyyppi:	-
Lukumäärä:	1	Ajoitus:	Kivikautinen
Laji:	Kiinteä muinaisjäänös		
ETRS-TM35FIN:	P: 6902445 I: 222031	Z: 55-65	
Koord. selite	Pohjoispään koordinaatit		
Lähin osoite:	Storsjö-Kärjenkoskentie 574, Kristiinankaupunki		

Muinaisjäänösrekisterin kuvaus:

Kohde sijaitsee n. 500 m Kärjenjoen länsipuolella, Maunulankankaan itäreunalla. Maasto on enimmäkseen hiekkapohjaista mäntykangasta, joka muuttuu hieman ylempänä kohteen länsipuolella kallioiseksi ja lohkareiseksi sekä itään päin mentäessä alempana kosteammaksi. Inventoinnissa kohteen pohjoispäässä hakkuuaukean kohdalla erottui kolme selvää rantaterassia. Kohteen länsireunan tuntumassa kulkee hiekkatie Dagsmarkista Kärjenkoskelle. Kyseessä on laaja-alainen asuinpaikka, joka ulottuu n. kilometrin pitkänä ja 100–200 metriä leveänä vyöhykkeenä pitkin muinaisen merenlahden länsireunaa. Kohteen pohjoisosassa kasvaa paikoin tiheää mäntytaimikkoa, etelään mentäessä puusto muuttuu kuusikoksi.

Kaivaus- ja irtolöytöjen joukossa mm. tyyppillistä kampakeramiikkaa, Jäkärän keramiikkaa ja myöhäiskampakeramiikkaa. Punamultahautoista löytyi mm. meripihkanappi. Vuosien 1980–81 koekaivauksissa paljastui myös punamultahautakalmisto, josta vain kolme hautaa on tutkittu. Kohteen tarkka rajaaminen vaatisi koekaivauksia. Kohde on siinä määrin hyvin säilynyt, että sitä voi pitää tutkimuksellisesti ehkä tärkeimpänä Kristiinankaupungin kivikautisista kohteista.

Inventointihavainnot 2020:

Kohde jäi pääosin vuoden 2020 inventointialueen ulkopuolelle, sillä se sijaitsee nykyisen voimajohdon itäpuolella, pohjoisosastaan sen nurkka sattuu lähelle nykyistä voimajohtoa. Kohde tarkastettiin päällisin puolin kulkemalla sen halki johtavaa tietä myöten. Kohteeseen liittyen löytyi kuitenkin kvartsi-iskoksia noin 200 metriä Björnåsenin pohjoispuolelta. Iskokset löytyivät nykyisen voimajohdon itäpuolelle tehdyn etelä-pohjois-suuntaisen ojan leikkauksesta. Oja on johtaukean ja metsän reunassa. Metsän puolelle tehdyissä muutamassa koepistossa ei havaittu löytöjä tai likamaakerrosta. Alueen maaperä on melko löysää harmahtavaa hiekkaa ja vaikuttaa huuhtoutuneelta. Löydöt ovat kuivan kankaan aivan alaosassa, jonka jälkeen maaperä muuttuu kosteammaksi reilun kymmenen metrin päässä alarinteeseen.

Vaikuttaisi siltä, että löydöt kuuluvat Björnåsenin laajan asuinpaikkavyöhykkeen jatkoksi. Todennäköisesti Björnåsenilla on useita hieman eriaikaisia ja hajanaisia asuinpaikka-alueita, mutta aluetta ei ole tutkittu riittävästi, jotta näitä voitaisiin erotella toisistaan. Vuoden 2020 löydöt liittyvät ilmeisesti asuinpaikkavyöhykkeen reuna-alueeseen ja nuorimpaan asutusvaiheeseen. Björnåsenin asuinpaikan pohjoisen reunan määrittäminen vaatisi systemaattisen ja laajan koekuopituksen. Vuoden 2008 inventoinnissa (Seppä ja Hämäläinen) jo havaittiin, että asuinpaikan pohjoisosa ulottui kauemmaksi kuin siihen asti oli tiedetty. Löytöpaikka sijaitsee kuitenkin nykyisen linjan itäpuolella, joten sillä ei ole vaikutusta suunniteltuun voimajohtoon, mikäli se rakennetaan länsipuolelle kuten on suunniteltu. Inventoinnissa käytiin läpi linjan länsipuolista aluetta, jossa oli sekä tuoreita ojan leikkauksia pitkällä matkalla sekä avoinna olevaa peltoa, mitään muinaisjäänöksen viittaavaa ei näissä kuitenkaan havaittu, joten vaikuttaisi siltä, että havaittu löytöpaikka on asuinpaikkavyöhykkeen pohjoisin osa.

Digikuvat:	AKDG6465:1-2
Löydöt:	KM 42676 (kvartsi-iskoksia)
Aiemmat löydöt:	KM 20342:1–9 (kvartsia, keramiikkaa); KM 26222:1–37 (mm. meripihkanappi, keramiikka, kiviesineitä); KM 28696:1–6 (asuinpaikkalöytöjä); KM 28981 (asuinpaikkalöytö); KM 28983:1-2 (tuuran teelmä); KM 29688:1–5 (keramiikkaa, kvartsiydin, kvartsiitti-iskos, palanutta luuta); KM 31876:1–6 (asuinp.löytöjä); KM 32459:1-25 (asuinp.löytöjä); KM 37393:1–3 (keramiikkaa, kvartsi- ja kivilaji-iskoksia); KM 38228:1–2 (asuinp.löytöjä)

Aiemmat tutkimukset:

Mirja Miettinen 1978, tarkastus; Markus Hiekkänen 1980–1981, koekaivaus; Vesa Laulumaa 1994, tarkastus; Mirja Miettinen 1997, tarkastus; Vesa Laulumaa 2006, inventointi; Johanna Seppä ja Heini Hämäläinen 2008, inventointi.



Lappfjärd-Björnåsenin kivikautinen asuinpaikkavyöhyke ulottuu pitkänä pohjois–eteläsuuntaisena alueena pitkin muinaisen merenlahden rantaa, joka on nykyisen Kärjenjoen laakson länsireunalla. Asuinpaikka rajattu kuvaan suuntaa antavasti, vuoden 2020 löytöpaikka on siitä noin 200 metriä pohjoiseen voimajohdon vieressä. Dronekuva pohjoisesta (AKDG6465:1)



Kvartsi-iskoksia löytyi ojan leikkauksesta nykyisen voimajohdon itäpuolella. Kuva etelästä. (AKDG6465:2)

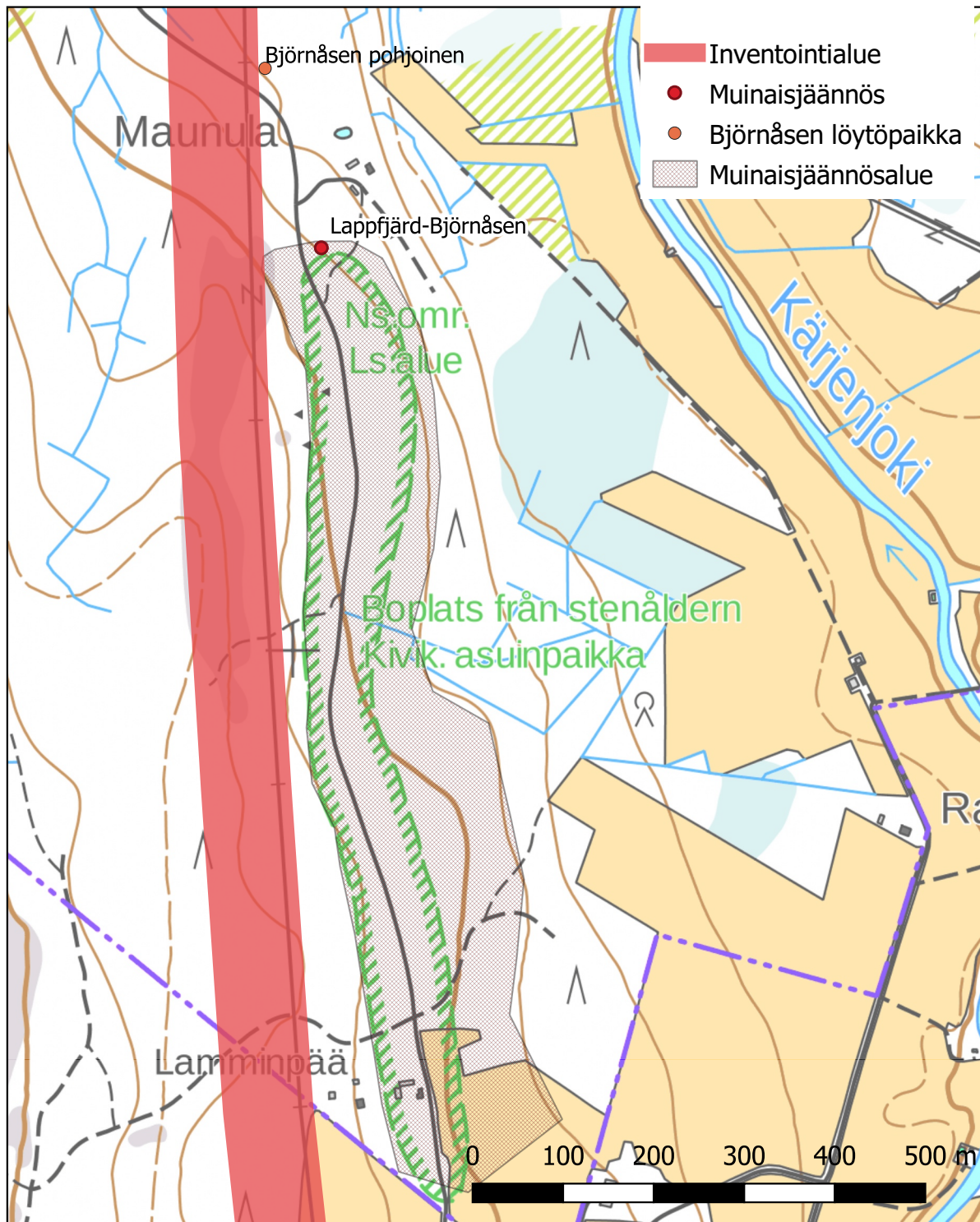


Löytöpaikka kuvattuna ylhäältä päin. Kuvasta näkyy, kuinka maaperä muuttuu kosteammaksi (ruskea alue), turvepitoiseksi, löytöpaikan alapuolella, kuvassa vasemmalla merkitystä löytöpaikasta. (AKDG6465:3)

Isojoki Arkkukallio-Kristiinankaupunki Furubacka voimajohtoreitin arkeologinen inventointi 2020

Peruskarttaote, mk 1:10000

Lappfjärd-Björnåsen, muinaisjäännöstunnus 409010036, kivikautinen asuinpaikka



Kristiinankaupunki Lappfjärd Träskända, 409010049

Muinaisjäännöstyyppi: Asuinpaikat **Alatyyppi:** -
Lukumäärä: 1 **Ajoitus:** Kivikautinen
Laji: Kiinteä muinaisjäännös
ETRS-TM35FIN: P: 6903919 I: 221796 Z: 40–42
Koord. selite Koordinaatit ladon läheltä mistä eniten havaintoja löydöistä
Lähin osoite: Langmarkintie 0, Kristiinankaupunki

Muinaisjäännösrekisterin kuvaus:

Kohde sijaitsee Korsbäckin Kärjenkosken kosken kylien välissä Kärjenjoesta n. 250 metriä itään, länteen päin viettävällä pellolla ja mahdollisesti sen itäpuoleisessa metsässä. Maaperä on hiekkaa. Joki tekee paikalla jyrkän mutkan. Joen ja pellon välissä kulkee tie. Asuinpaikka on tien itäpuoleisessa pellossa tien ja metsän välissä.

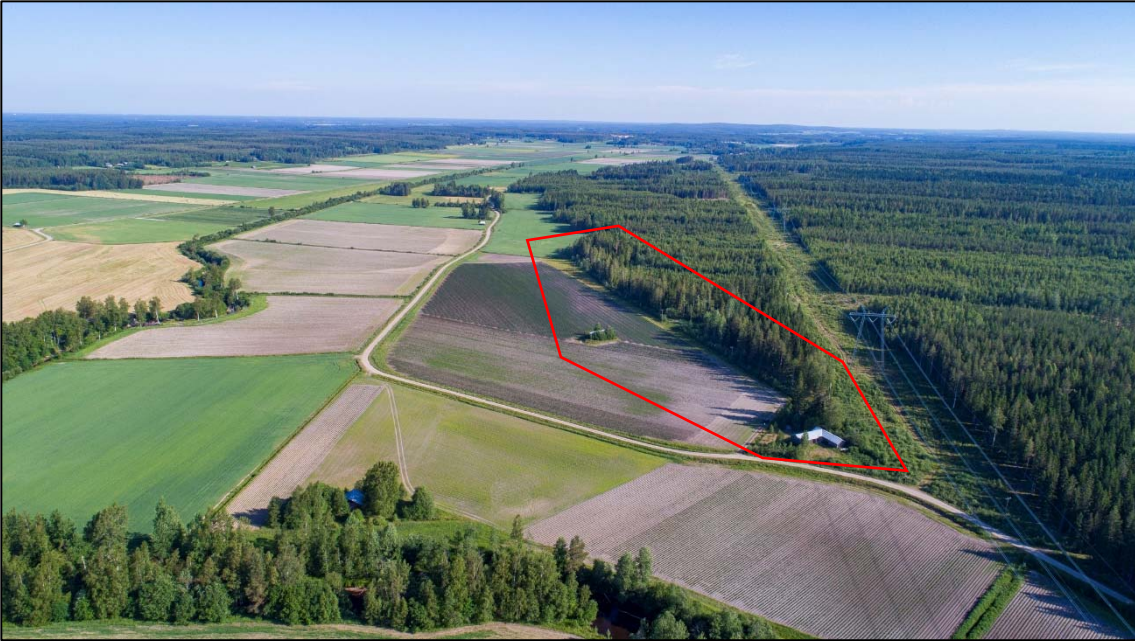
Kohde on laaja kivikautinen asuinpaikka. Löytöjä on n. 600 metrin matkalla 40 metrin korkeuskäyrän tuntumassa. On mahdollista, että osa asuinpaikasta on säilynyt pellon itäpuoleisessa metsässä. Korkeutensa puolesta asuinpaikka kuuluu Kiukaisten kulttuurin aikaan. Vuoden 2006 inventoinnissa kvartseja havaittiin erityisesti kohteen eteläpäässä olevan ladon tuntumassa.

Vuonna 2008 koekuopitettiin asuinpaikan itäpäässä metsässä voimajohtolinjan molemmin puolin. Asuinpaikka ei näytä ulottuvan metsään johtolinjalle, mutta kylläkin hyvin lähelle sitä lännessä, ainakin ladolle asti. Näyttää siltä, että parhain tasaisin hiekka-alue on raivattu pelloksi ja asuinpaikka osuu suurin piirtein samalle alueelle. Metsän puolella maaperä oli hyvin kivistä.

Inventointihavainnot 2020:

Kohde tarkastettiin vuoden 2020 inventoinnissa ja sen todettiin olevan muinaisjäännösrekisterin mukaisessa tilassa. Pintapöimintää pellolla ei tehty, koska kasvukausi oli käynnissä. Aiemmat tarkastukset, inventoinnit ja arkeologian harastajien havainnot ovat perusteena kohteen melko luotettavalle rajaukselle. On tosin mahdollista, että asuinpaikka ulottuisi hieman kauemmas etelään, koska maaperä ja topografia jatkuu hyvin samanlaisena kuin asuinpaikaksi rajatulla alueella. Kohteen laajuus on todennettavissa vain koekaivauksella. Suunniteltu voimalinja kulkee asuinpaikan eteläosan läpi, mutta asuinpaikkaan kajoaminen on vältettävissä pylvässiijoittelulla. **Koneilla liikkumista muinaisjäännösalueella on ehdottomasti vältettävä**, koska kulttuurikerrokset ovat ohuet, yleensä 5–50 cm syvällä, alkaen heti turvekerroksen alta.

Digikuvat: AKDG6464:1-2
Löydöt: -
Aiemmat löydöt: KM 30379:1–8 (asuinpaikkalöytöjä); KM 34070:1–2 (asuinp.löytöjä); KM36533:1–3 (saviastianpala, kvartsi- ja hiekkakivi-iskoksia)
Aiemmat tutkimukset: Mirja Miettinen 1997, tarkastus; Vesa Laulumaa 2006, inventointi; Johanna Seppä ja Heini Hämäläinen 2008, inventointi



Kristiinankaupunki Lappfjärd-Träskända. Kivikautinen asuinpaikka Kärjenjoen laaksossa. Asuinpaikka rajattu kuvaan suuntaa antavasti. Dronekuva etelästä. (AKDG6464:1)

Isojoki Arkkukallio-Kristiinankaupunki Furubacka voimajohtoreitin arkeologinen inventointi 2020

Peruskarttaote, mk 1:10000

Lappfjärd-Björnåsen, muinaisjäännöstunnus 409010036, kivikautinen asuinpaikka

