

400+110 kilovoltin voimajohtohanke Nuojuankangas - Seitenoikea

YVA-ohjelma

Liite 3

Natura-tarvearviointi



11.12.2022

Sisällys

1	Tarvearvioinnin kohdentaminen	3
2	Arvio vaikutuksista Ison Kaitasen lehdon FI1200451 Natura 2000-alueeseen.....	4
3	Yhteenveto	9

1 Tarvearvioinnin kohdentaminen

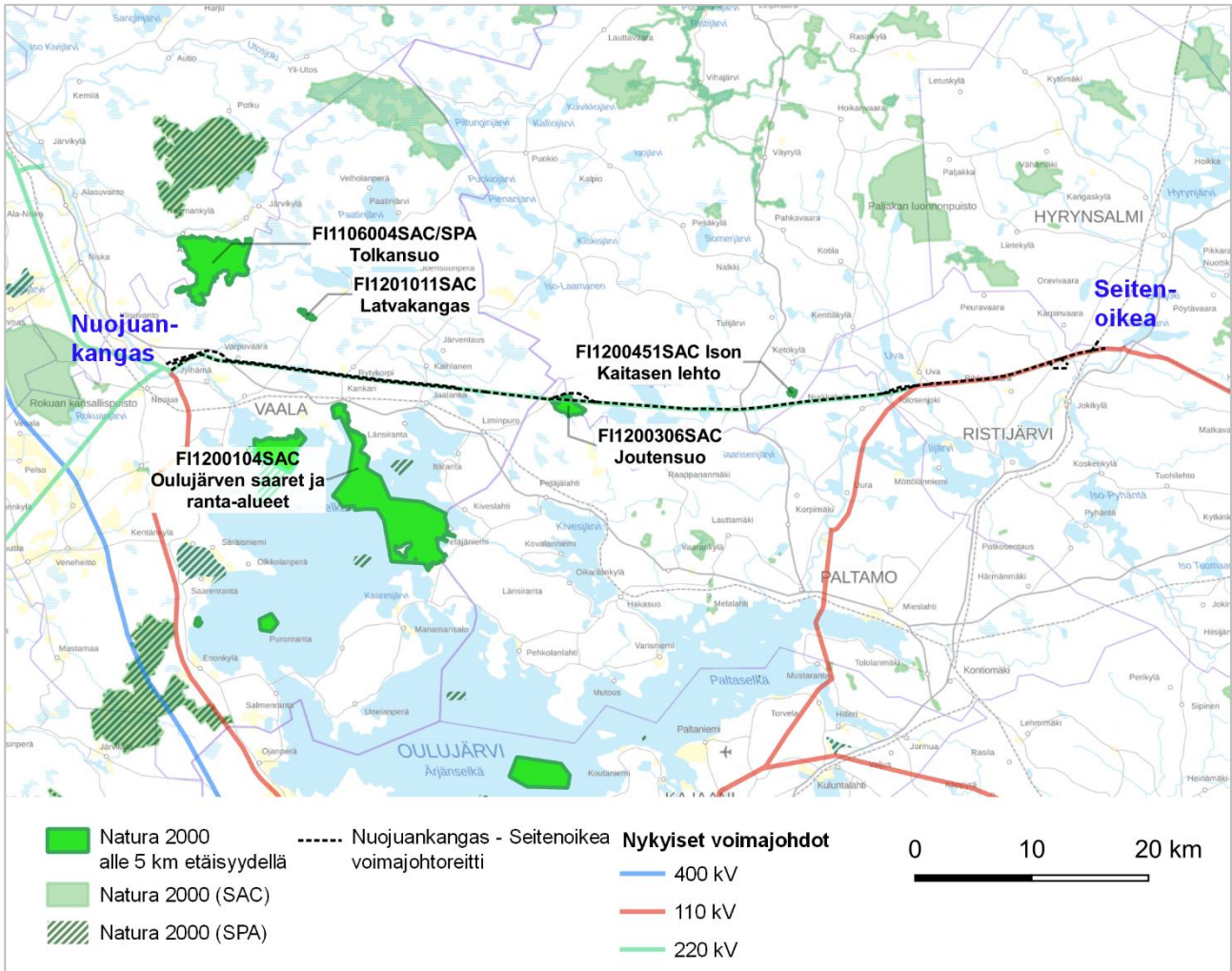
Tarvearviointi on laadittu luontodirektiivin perustuvista (SAC-alue) Natura 2000 -alueista, jotka sijoittuvat alle 500 metrin etäisyydelle johtoreitistä ja lintudirektiivin perustuvista (SPA-alue) Natura-alueista, jotka sijoittuvat alle 2 000 metrin etäisyydelle johtoreitistä. SAC-alueista lähin on Ison Kaitasen lehto, joka sijoittuu noin 500 metrin etäisyydelle voimajohdosta. Joutensuon Natura 2000 -alueen osalta tehdään luonnonsuojelulain mukainen Natura-arviointi voimajohdon sijoittuessa Natura-alueelle. Arviointi liitetään ympäristövaikutusten arviointiselostukseen. Alle viiden kilometrin etäisyydelle voimajohtoreitistä sijoittuu kaikkiaan viisi Natura 2000-aluetta (Taulukko 1 ja Kuva 1).

Rajaus tarvearvioinnin laatimisen kynnykseen perustuu voimajohdon vaikutusmekanismeihin. Voimajohdon rakentamisen merkittävin muutos ympäristössä on avoimeksi muuttuva johtoalue. Muita muutoksia syntyy paikallisesti pylväspaikkojen rakentamisesta, mutta nämä muutokset kohdistuvat vain pylväspaikan välittömään tuntumaan. Voimajohdon rakentamisesta aiheutuvat suorat muutokset rajoittuvat johtoalueelle. Väillisiä vaikutuksia syntyy peitteisessä ympäristössä niin sanotun reunavaikutuksen seurauksena; avoimeksi muuttuva johtoaukea synnyttää johtoalueeseen rajautuvien metsäalueiden reunaosaan niin sanotun reunavaikutuksen, joka voi ilmetä pienilmaston muuttumisenä ja vähäisinä muutoksina kasvillisuudessa (tyypillisesti heinäisyys lisääntyy johtoalueen reunassa). Reunavaikutuksia esiintyy alle 200 metrin etäisyydellä johtoalueesta. Tämän takia yli 500 metrin etäisyydellä sijaitsevien Natura-alueiden (SAC-alue) osalta ei ole lähtökohtaisesti tarvetta laatia tarvearviota. Väillisiä vaikutuksia on arvioitu voivan aiheutua linnustoon myös etäämpänä oleville Natura-alueille, joten tästä syystä on tarkasteltu alle 2 000 metrin etäisyydellä esiintyviä alueita, joiden suojeluperusteena on linnusto (SPA-alueet).

Läheisin Natura 2000-alue, jonka suojeluperusteena on lintudirektiivi, on Tolkansuo lähes 4 kilometrin etäisyydellä. Luontodirektiivin perustuen muodostetut Natura 2000-alueita on alle 5 kilometrin etäisyydellä 5, joista ainoastaan yksi sijoittuu alle 500 metrin etäisyydelle voimajohtoreitistä. Varovaisuusperiaatteen takia tässä on arvioitu vaikutukset lähimpään Natura 2000 -alueeseen (Ison Kaitasen lehto), vaikka se sijoittuukin hieman edellä esitettyjen etäisyyksien ulkopuolelle. Muiden Natura 2000-alueiden osalta ei ns. tarvearviointia tehty, koska voimajohtohankkeella ei ole niin etäälle ulottuvia vaikutuksia.

Taulukko 1. Alle 5 kilometrin etäisyydelle sijoittuvat Natura 2000-alueet.

Naturatunnus	Nimi	Suojeluperuste	Etäisyys voimajohtoreitistä, metriä
FI1106004	Tolkansuo	SAC/SPA	3 900
FI1200104	Oulujärven saaret ja ranta-alueet	SAC	2 400
FI1200306	Joutensuo	SAC	0
FI1200451	Ison Kaitasen lehto	SAC	525
FI1201011	Latvakangas	SAC	4 290



Kuva 1. Natura-alueet voimajohtohankkeen ympäristössä.

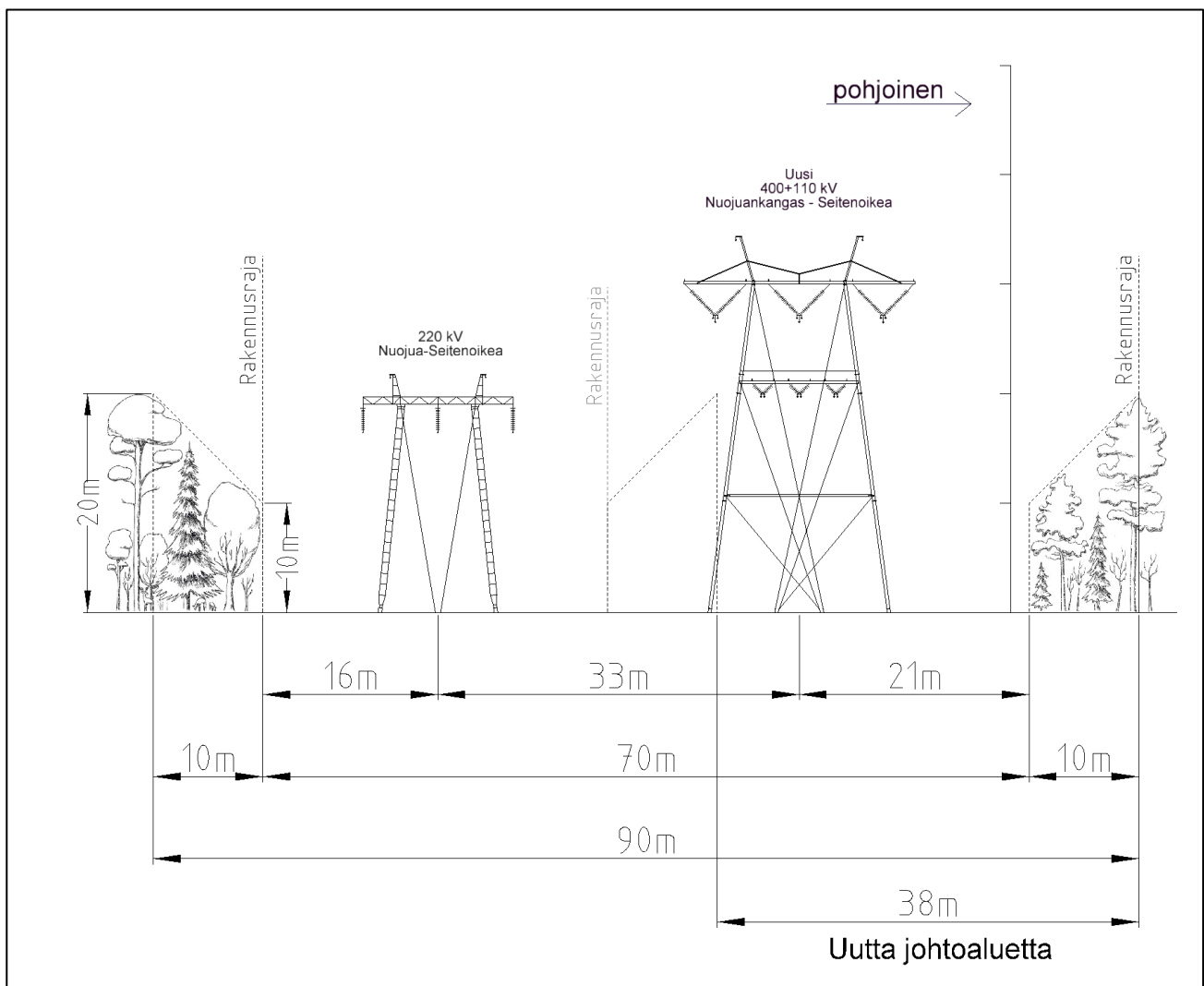
2 Arvio vaikutuksista Ison Kaitasen lehdon FI1200451 Natura 2000-alueeseen

Alueen suojeluperusteena on luontodirektiivi (SAC-alue). Iso-Kaitanen -järven länsi- ja itärannoilla sijaitsevien lehtojen muodostama kokonaisuus. Kasvillisuus vaihtelee paikoin jyrkästikin järveen viettävien rinteiden yläosien kuivista lehdoista ja entisistä lehtoniityistä tuoreisiin ja kosteisiin tyypeihin ja soistumiin. Rinteiden tuoreet metsäkurjenpolvi- käenkaali-oravanmarjalehdot ovat hyvin edustavia. Lehto-orkkia ja mustakonnanmarjaa on paikoin runsaasti. Notkelmissa ja rinteiden alaosassa on reheviä kosteita suurruoholehtoja. Notkoissa on myös hiirenporraslehtoa, suurruoholehtokorpea ja harvinaista myyränporraslehtokorpea. Lettokorpea on pienenä laikkuna. Puusto on vaihtelevaa, etupäässä harmaaleppävaltaista lehtimetsää ja tuomitiheikköjä, mutta paikoin on myös kookasta kuusikkoa ja nuorta mänty-kuusisekametsää. Alueella esiintyy runsaasti vaateliaita ja alueellisesti merkittäviä kasvilajeja. Pääosa alueesta sisältyy valtakunnallisen lehtojensuojeluohjelman rajaukseen. Rajausta on laajennettu käsittämään myös luontodirektiivin II-liitteessä mainitun lajin esiintymä. Alueen suojeluperusteena olevat luontotyytit ja lajit on esitetty alla (Taulukko 2).

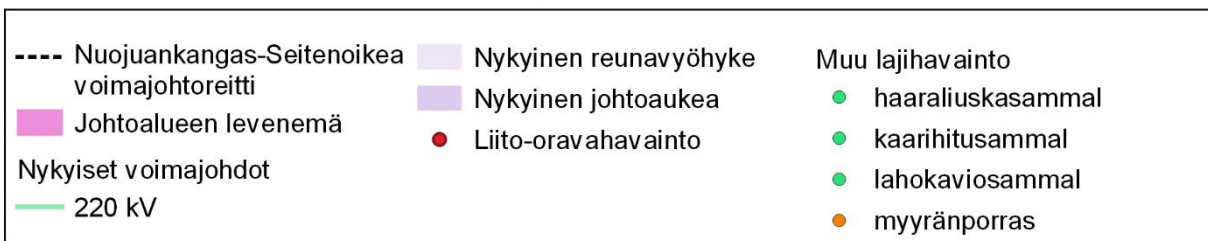
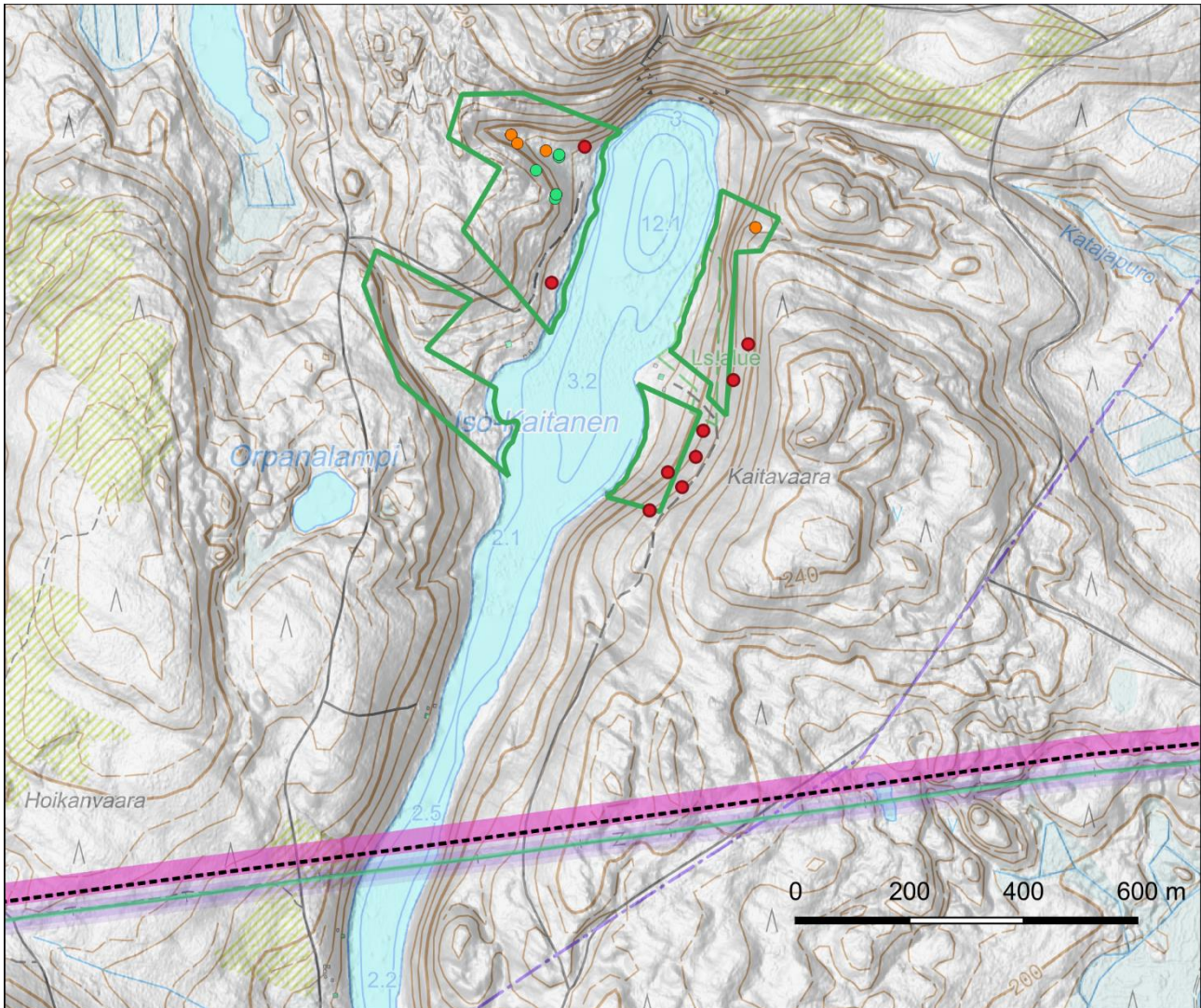
Taulukko 2. Suojeluperusteena olevat luontotyypit.

Koodi	Nimi	Pinta-ala, ha
8210	Kasvipeitteiset kalkkikalliot	0,01
7160	Fennoskandian lähteet ja lähdesuot	0,14
7230	Letot	1,0
9050	Boreaaliset lehdot	4,62
1910	liito-orava	
1955	myyränporras	
xxxx	uhanalainen laji	

Suunnitellun voimajohdon johtoalueen reuna sijoittuu lähimmillään noin 495 metrin etäisyydelle Natura-alueen reunasta nykyisen 220 kilovoltin voimajohdon johtoalueen reunan sijoituessa noin 533 metrin etäisyydelle. Johtoalue siis siirtyy noin 38 metriä Natura-alueen suuntaan (Kuva 2). Johtoalueen ja Natura-alueen välinen maasto käsittää tällä hetkellä voimakkaasti käsiteltyjä metsätalousalueita, metsäteitä sekä Iso-Kaitanen järven (Kuva 3).



Kuva 2. Johtoalueen poikkileikkaus.



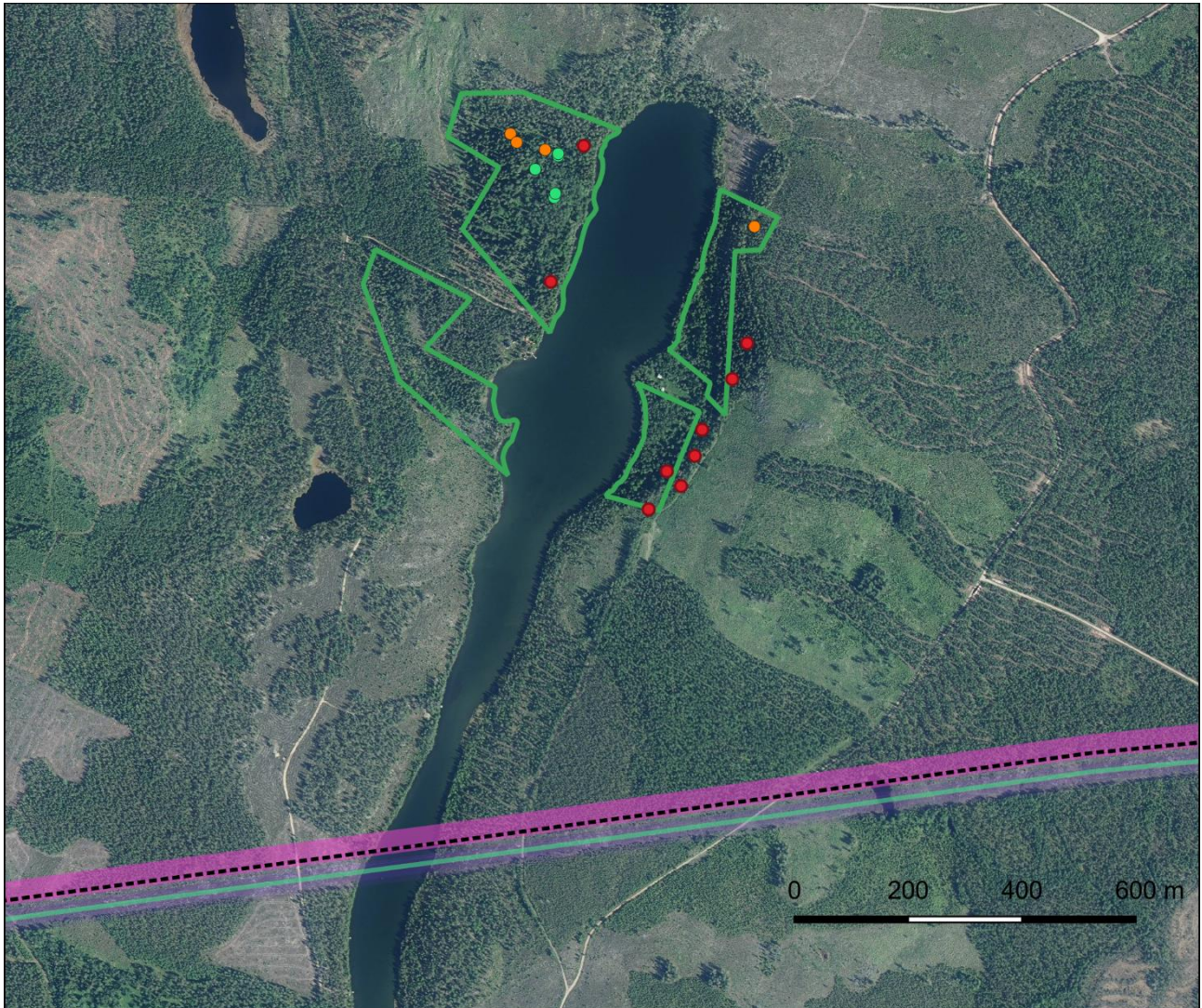
Kuva 3. Ison Kaitasen lehdon Natura 2000-alue sekä suunnitellun voimajohdon sijainti.

Suunnitellun voimajohdon etäisyydestä johtuen suoria, luontotyyppisiä tai suojeluperusteena olevien lajien elinympäristöjä muuttavia vaikutuksia ei aiheudu. Etäisyydestä johtuen myöskään reunavaikutus ei ulotu Natura-alueelle. Nykytilanteessa voimajohtoalueen ja Natura-alueen välissä on laajoja avohakkuita ja taimikoita (Kuva 4), joten kaikkiaan johtoalueen vähäinen leventyminen ei voi aiheuttaa reunavaikutusta Natura-alueelle.

Voimajohtoalueelta valumavedet johtuvat osin Iso-Kaihlaseen, mutta johtokäytävä ei sijoitu Natura-alueen osien kanssa samalle pienvaluma-alueelle siten, että voimajohtoalueella tapahtuvilla toimenpiteillä voisi olla vaikutuksia Natura-alueen vesitasapainoon. Sekä lehdot että letot ovat riippuvaisia vedestä ja vesitasapainon säilymisestä. Natura-alueen suoluonnon vesitasapaino ei ole kytköksissä voimajohtoalueeseen. Voimajohtohankkeesta ei aiheudu hydrologisia muutoksia Natura-alueelle eikä siten Natura-alueen luontotyyppiin.

Suojeluperusteena olevista lajeista kasvilajeihin ei kohdistu muutoksia eikä sitä kautta myöskään vaikutuksia etäisyydestä johtuen huomioiden myös se, että voimajohto ei muuta Natura-alueen vesitasapainoa.

Liito-oravan elinympäristöihin Natura-alueella ei kohdistu muutoksia eikä myöskään Natura-alueen ulkopuolella (levevällä johtoalueella ei ole Natura-alueen läheisyydessä lajille potentiaalisia pesimisympäristöjä, potentiaalisimmat ovat tällä hetkellä taimikoina eli järven ranta-alueet).



----	Nuojuankangas-Seitenoikea voimajohtoreitti	□	Nykyinen reunavyöhyke	Muu lajihavainto	
■	Johtoalueen levenemä	□	Nykyinen johtoaukea	●	haaraliuskasammal
—	Nykyiset voimajohdot	●	Liito-oravahavainto	●	kaarihitusammal
—	220 kV	●		●	lahokaviosammal
		●		●	myyränporras

Kuva 4. Ison Kaitasen lehdon Natura 2000-alue sekä suunnitellun voimajohdon sijainti ilmakuvalla.

Johtoalueen leventyminen aiheuttaa liito-oravalle levittäytymistä haittaavan avoimen käytävän, jota laji ei pysty liitämällä ylittämään sen leveydestä johtuen (90 metriä). Lajin esiintymiskuvan perustuen tehtyihin havaintoihin lajista voidaan päätellä, että tällä hetkellä liito-oravalla ei ole elinpiiriä,

joka ulottuisi molemmin puolin voimajohtoaluetta. Näin ollen johtoalueen leventyminen ei vaikuta yksittäiseen, Natura-alueella sijaitsevaan elinpiiriin sitä pirstoten. Leveä johtoalue rajoittaa liito-oravan liikkumista, mutta ei estä sitä täysin. Johtoalueen poikki meno edellyttää kuitenkin liito-oravalta liikkumista maassa, jolloin se altistuu predaatiolle. Johtoalueen leventyminen heikentää liito-oravan levittäytymistä etelä-pohjois / pohjois-etelä -suunnassa, mutta ei estä sitä. Pitkälläkään aika välillä tällä ei arvioida olevan vaikutuksia Natura-alueen kykyyn ylläpitää lajin nykyistä kantaa. Natura-alueen tuntumassa on kaksi tunnettua liito-oravan elinympäristöä, joiden välisiin yhteyksiin voimajohtohanke ei vaikuta: Törmänmäki ja Varsavaara.

Hankkeesta ei aiheudu suoria vaikutuksia Natura-alueeseen, koska johtoalue ei sijoitu Natura-alueelle tai sen välittömään tuntumaan. Voimajohto ei muuta pintavesien valuntaa tai laatua, joten hankkeesta ei aiheudu myöskään välillisiä vaikutuksia Natura-alueelle. Reunavaikutusta ei aiheudu Natura-alueelle ulottuvana etäisyydestä johtuen. Hankkeella ei ole suoria tai välillisiä merkittäviä haitallisia vaikutuksia Natura 2000-alueen suojeluperusteisiin. Johtopäätös on, että luonnonsuojelulain mukaista Natura-arviota ei ole tarve laatia.

3 Yhteenveto

Ainoastaan yksi Natura 2000-alue sijoittuu voimajohtoreitin läheisyyteen siten, että siihen voisi kohdistua voimajohtohankkeiden vaikutusmekanismit huomioiden vaikutuksia. Kyseisen Ison Kaitasen lehdon Natura 2000-alueen osalta tässä on tehty arviointi vaikutuksista. Johtopäätös on, että Natura-alueen suojeluperusteisiin ei kohdistu merkittäviä haitallisia vaikutuksia eikä varsinaiselle Natura-arvioinnille ole tarvetta.

Joutensuon Natura 2000-aluetta koskien laaditaan erikseen varsinainen Natura-arviointi, joka liitetään ympäristövaikutusten arviointiselostuksen liitteeksi.