

Voimajohtojen vaikutukset Hanhikiven niemen linnustoon kokonaisuutena jäävät lieviksi.

Hanhikiven niemellä sijaitsee useita arvokkaiden luontotyyppien suojelualueita. Voimajohdoilla ei ole niihin haitallisia vaikutuksia.

Hanhikiven muinaisjäänökselle ei aiheudu hankkeesta haitallisia vaikutuksia.

Suojelullisesti arvokkaan petolinnun suojelualue: Vaikutukset jäävät lieviksi.

Liisanlammen arvokas luontokohde: Lieviä vaikutuksia kohteen ominaispiirteisiin.

Liito-oravan jätöshavainto: Ei luonnonsuojelulain tarkoittama lisääntymis- ja levähdyspaikka. Kohteen puuston poisto ei aiheuta lajille haittoja.

Kivi- ja maa-aineisten ottotoimintaa Markanrämellä. Kiviainesten louhinta- ja murskaus-toiminta estyy johtoalueella hankkeen toteutuessa.

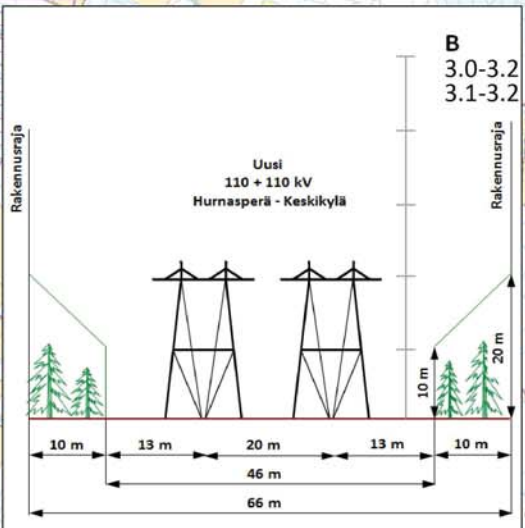
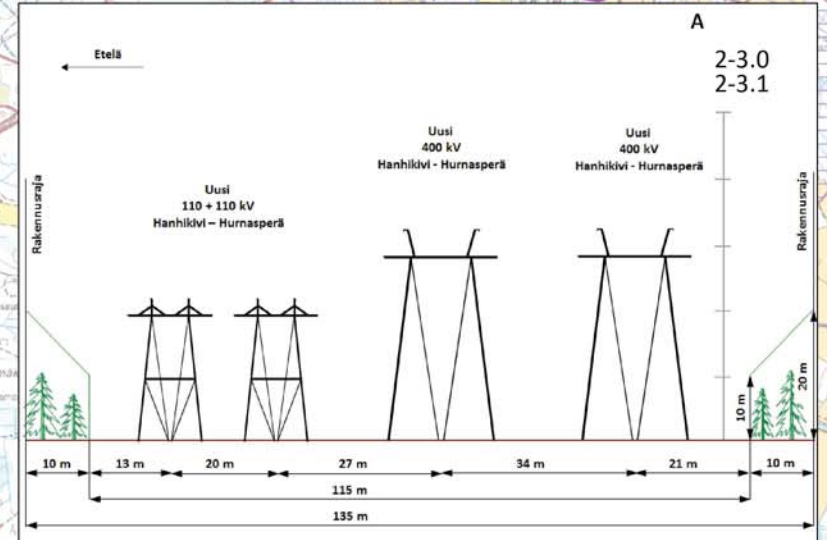
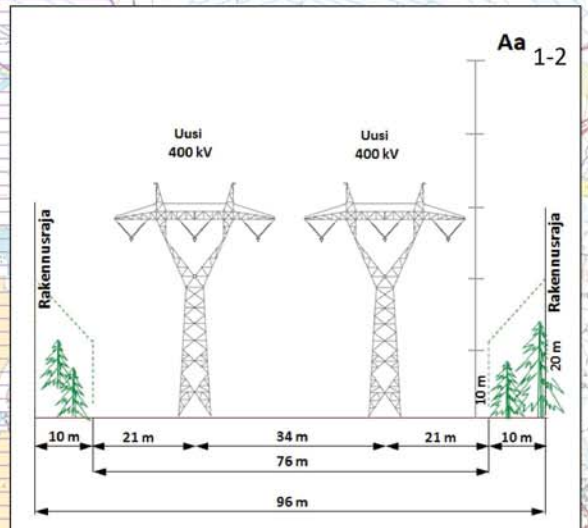
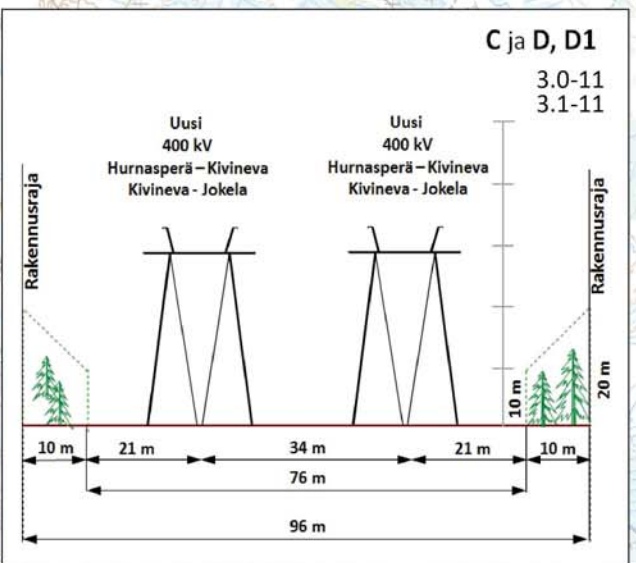
Kahlonkankaan asuinrakennus johtoreitin välittömässä läheisyydessä (alle 100 m voimajohdoista). Pihapiirin lähimaisema muuttuu kohtalaisesti. Sähkö- ja magneettikentille sekä melulle annetut suositus- ja ohjearvot eivät ylitä voimajohdoista aiheutuvien vaikutusten seurauksena.

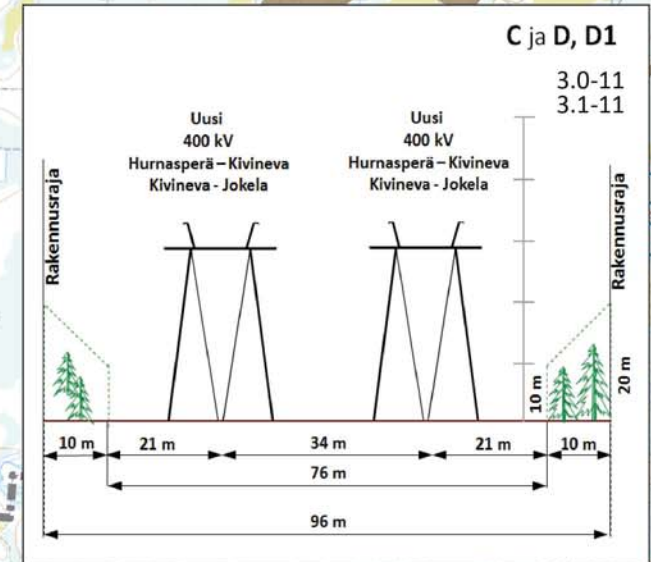
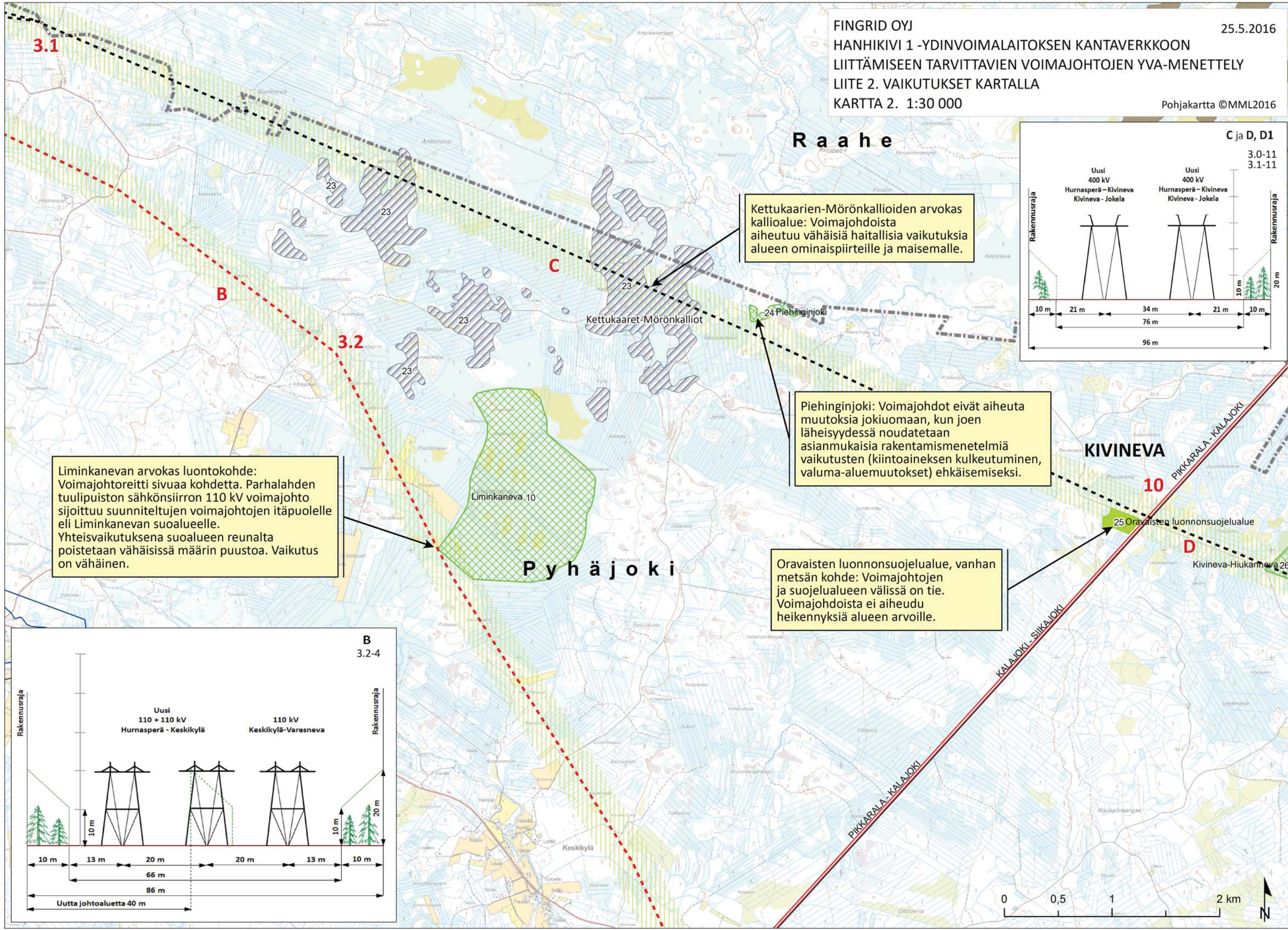
Vaihtoehdolla A ja johto-osuuksilla B ja C on lieviä maisemavaikutuksia Kommolantien peltoaukealla. Vaihtoehdon A1 toteutuessa haitallisia maisemavaikutuksia ei aiheudu.

Pohjanmaan rantatie ja Parhalahden kalaranta (valtakunnallisesti arvokkaita rakennettuja kulttuuriympäristöjä) sekä Parhalahden kulttuurimaisema (maakunnallisesti tai seudullisesti arvokas maisema-alue tai rakennettu kulttuuriympäristö): Voimajohdoista ei aiheudu arvoalueille ja -kohteille vaikutuksia etäisyyden vuoksi.

Hietakarinielän arvokas linnusto- ja luontokohde: Kohtalaisia haitallisia vaikutuksia kohteen ominaispiirteisiin ja linnustolliseen arvoon.

Parhalahden-Syöläntien ja Heinikarinielän Natura-alue: Kokonaisuutena vaikutukset Natura-alueelle, sen suojelualueille ja eheydelle sekä koskemattomuudelle ovat enintään kohtalaiset. Natura-alue voi säilyä sellaisenaan, että sen suojelutavoitteisiin kuuluvien lajien populaatiot pystyvät kehittymään suotuisasti tai vähintään säilymään nykyisellä tasolla.



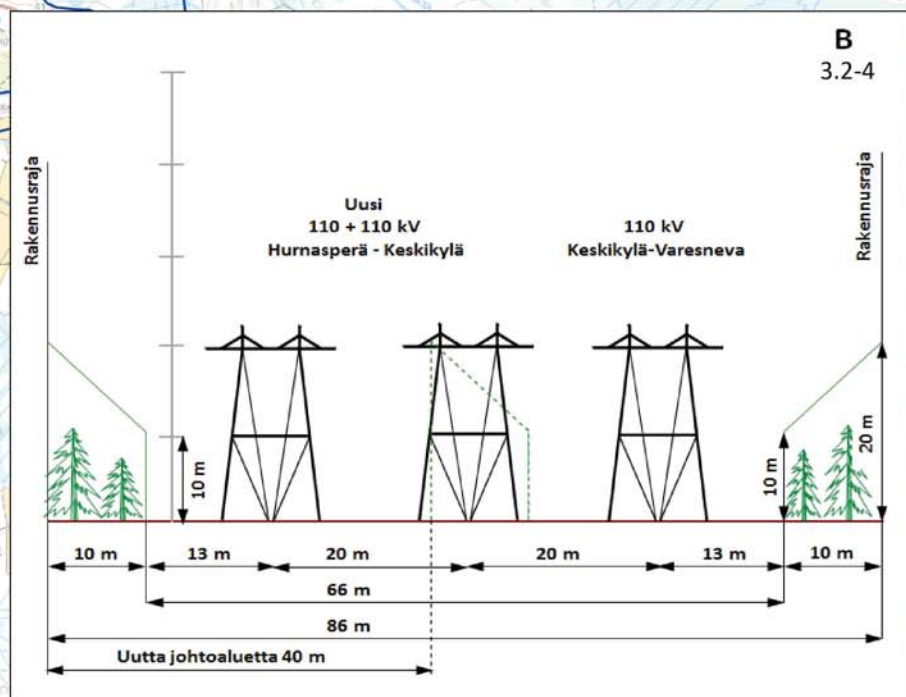


Liminkanevan arvokas luontokohde:
 Voimajohtoreitti sivuaa kohdetta. Parhalahden tuulipuiston sähkönsiirron 110 kV voimajohto sijoittuu suunniteltujen voimajohtojen itäpuolelle eli Liminkanevan suoalueelle. Yhteisvaikutuksena suoalueen reunalta poistetaan vähäisissä määrin puustoa. Vaikutus on vähäinen.

Kettukaarien-Mörönkallioiden arvokas kalliialue: Voimajohtoista aiheutuu vähäisiä haitallisia vaikutuksia alueen ominaispiirteille ja maisemalle.

Piehinginjoki: Voimajohdot eivät aiheuta muutoksia jokiuomaan, kun joen läheisyydessä noudatetaan asianmukaisia rakentamismenetelmiä vaikutusten (kiintoaineksen kulkeutuminen, valuma-alueuutokset) ehkäisemiseksi.

Oravaisten luonnonsuojelualue, vanhan metsän kohde: Voimajohtojen ja suojelualueen välissä on tie. Voimajohtoista ei aiheudu heikennyksiä alueen arvoille.



Metsähallituksen Palosaaren eräpalveluiden mallitila: Voimajohtoreitti muuttaa alueen maisemaa ja pirstoo metsäalueen yhtenäisyyttä. Voimajohtoreittiosuudella D on haittoja tutkimus- ja opetustoiminnalle. Haitta on kokonaisuutena lievä, mutta yksittäisten metsäkanalintujen soidinpaikkakohteiden osalta kohtalainen tai merkittävä. Teknisen alavaihtoehdon D1 vaikutukset tutkimus- ja opetustoiminnalle ovat vähäisemmät kuin johtoreittiosuuden D.

Pitkäsnevan metsät: Laaja Metso-ohjelman mukainen suojelualue Metsähallituksen mailla. Voimajohtoreitti sijoittuu suojelualueen ulkopuolelle, sen eteläpuolelle. Hanke ei vähennä suojelualueen pinta-alaa eikä heikennä sen ominaispiirteitä. Voimajohtopylväät eivät häiritse suojelualueen vesitasapainoa.

Hiukanneva arvokas suoluontokohde: Voimajohtoreitti ylittää kohteen Jarrunevan kohdalla, joka on avosu. Voimajohtojen vaikutukset kohteelle jäävät vähäisiksi, kun pylvää sijoitetaan mahdollisimman kauas suon vetisimmistä ja herkimmistä osista.

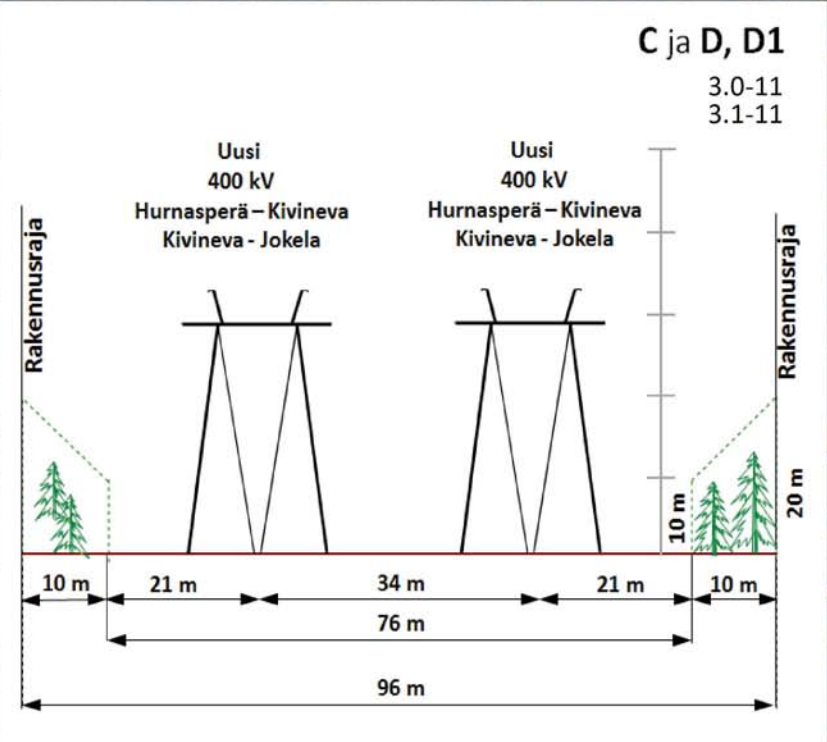
Linnakankaan-Hongikonkorvenkankaan moreenimuodostuma ja Linnakankaan nevat: Vaikutukset johtoreittiosuudella D ja teknisellä alavaihtoehdolla D1 ovat saman suuruiset. Voimajohtojen rakentamisesta aiheutuu lievää haittaa moreenimuodostuman ominaispiirteille ja maisemalle. Haittaa voidaan lieventää sijoittamalla pylvää mahdollisuuksien mukaan moreenimuodostuman ulkopuolelle. Vaikutukset luonnostaan avoimille neva-alueille jäävät vähäisiksi.

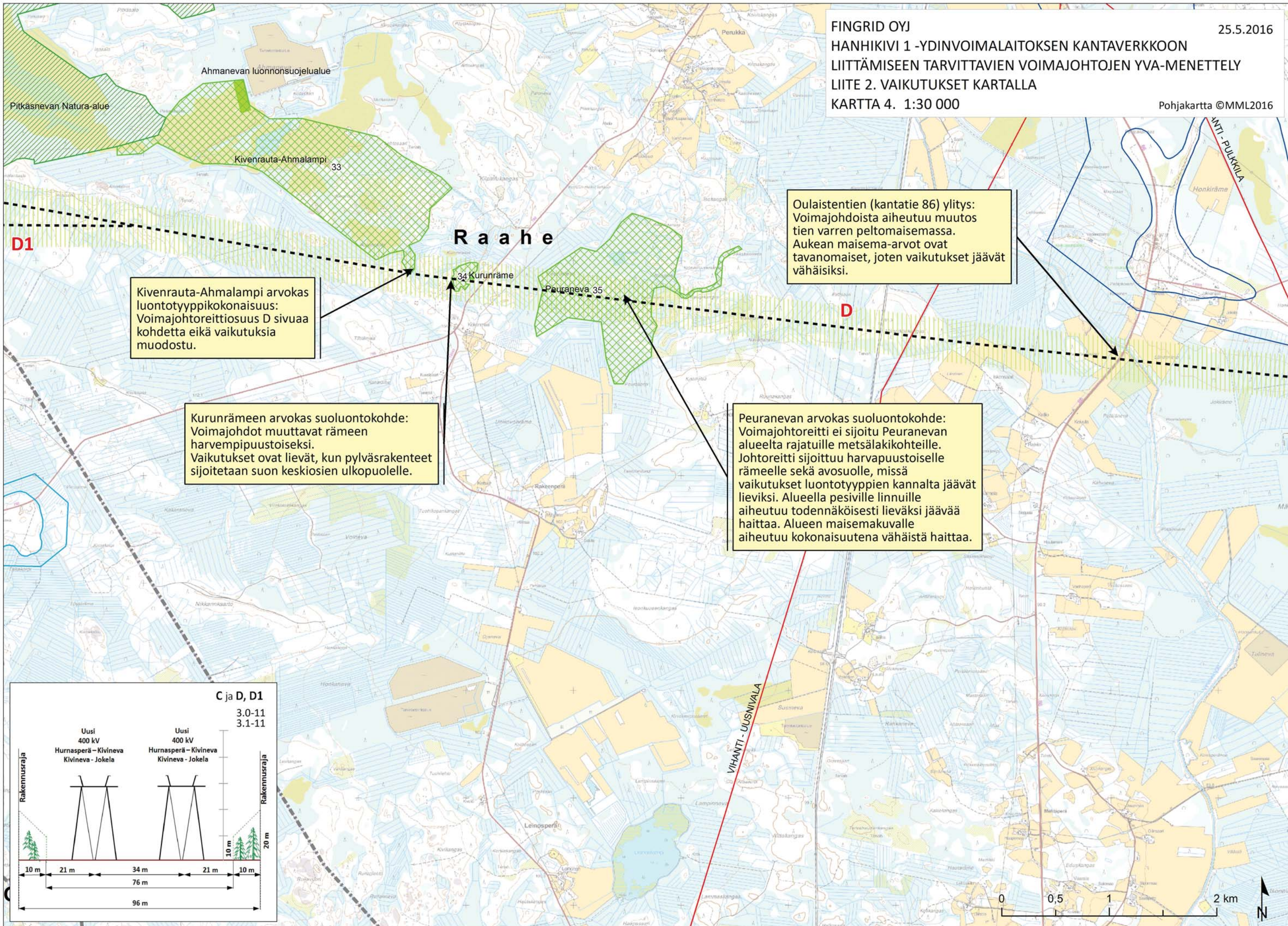
Hetenevan arvokas suoluontokohde: Voimajohdoista aiheutuu ennallistetulle avosu-osuudelle vain lievää haittaa. Suolla sijaitsee teerin soidin, jolle aiheutuu lieviä haittavaikutuksia. Iso-Hetelammen maisemakuva heikkenee hieman, mutta muutoksen merkitys jää vähäiseksi.

Pitkäsnevan Natura 2000 -alue: Alueeseen liittyen on laadittu Natura-tarveharkinta, jonka mukaan hankkeella ei ole Natura-suojeluarvoja todennäköisesti merkittävästi heikentäviä vaikutuksia.

Pitkäsnevan pohjavesialue: Voimajohtoreittiosuus D sivuaa kohdetta. Pohjavesialueelle ei aiheudu hankkeesta vaikutuksia.

Koninluunkankaan-Parkkipopperinkorven arvokkaat linnustoalueet: Johtoreittiosuus D aiheuttaa kohtalaista - merkittävää haittaa itäisimmälle osa-alueelle jakaen kohteen kahteen osaan, jolloin kohteen käyttökelpoisuus metson soidinpaikkana voi heikentyä merkittävästi. Keskimmäiselle osa-alueelle eli riekon soitimelle vaikutukset jäävät enintään kohtalaisiksi. Läntisimmälle osa-alueelle eli seudullisesti merkittävälle metson soidinpaikalle ei aiheudu haittoja. Teknisestä alavaihtoehdosta D1 ei aiheudu kohteen millekään osa-alueelle haittoja.



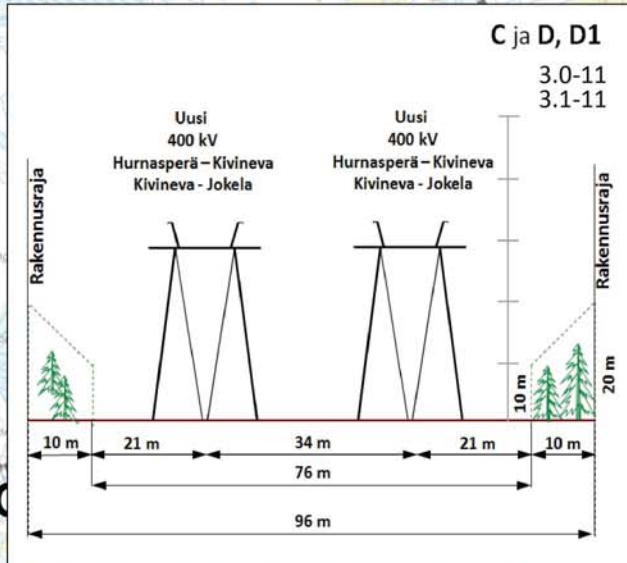


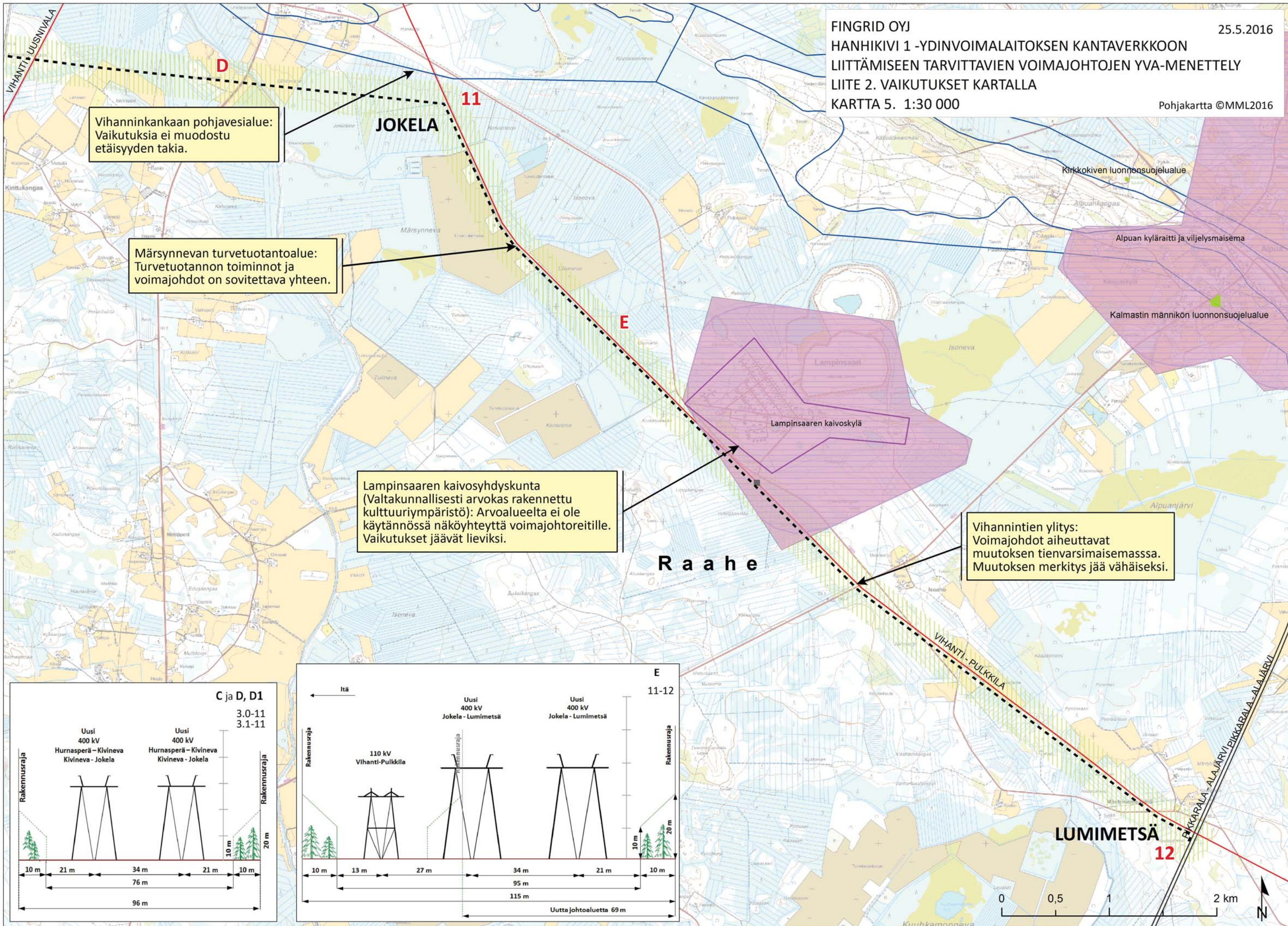
Kivenrauta-Ahmalampi arvokas luontotyyppikokonaisuus: Voimajohtoreittiosuus D sivuaa kohdetta eikä vaikutuksia muodostu.

Kurunrämeen arvokas suoluontokohde: Voimajohtodot muuttavat rämeen harvempipuustoiseksi. Vaikutukset ovat lievät, kun pylväsrakenteet sijoitetaan suon keskiosien ulkopuolelle.

Peuranevan arvokas suoluontokohde: Voimajohtoreitti ei sijoitu Peuranevan alueelta rajatuille metsälakikohteille. Johtoreitti sijoittuu harvapuustoiselle rämeelle sekä avosuolle, missä vaikutukset luontotyyppien kannalta jäävät lieviksi. Alueella pesiville linnuille aiheutuu todennäköisesti lievää jäävää haittaa. Alueen maisemakuvalle aiheutuu kokonaisuutena vähäistä haittaa.

Oulaistentien (kantatie 86) ylitys: Voimajohtoista aiheutuu muutos tien varren peltomaisemassa. Aukean maisema-arvot ovat tavanomaiset, joten vaikutukset jäävät vähäisiksi.



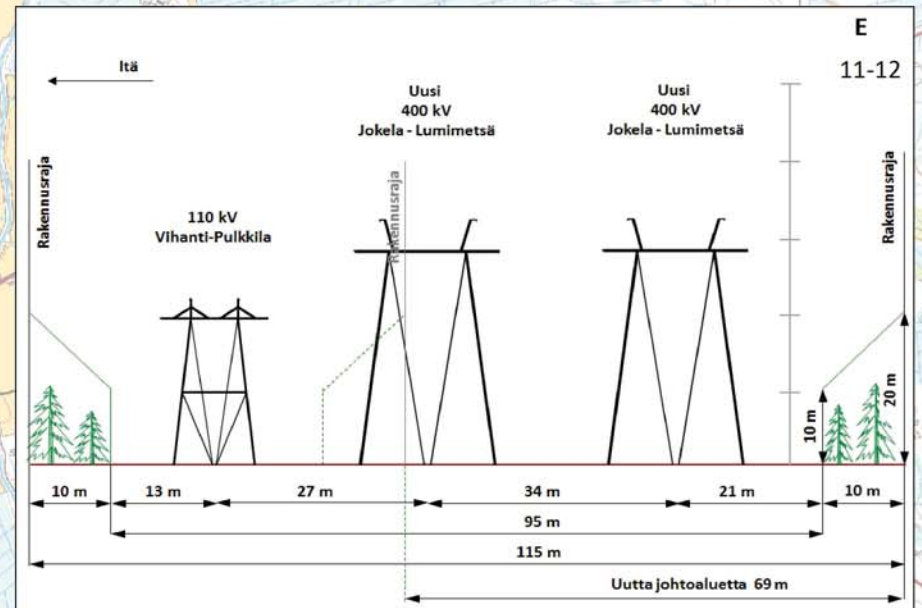
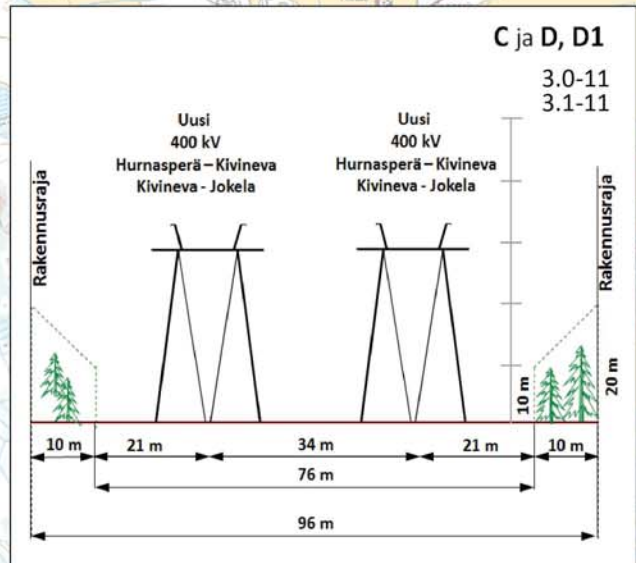


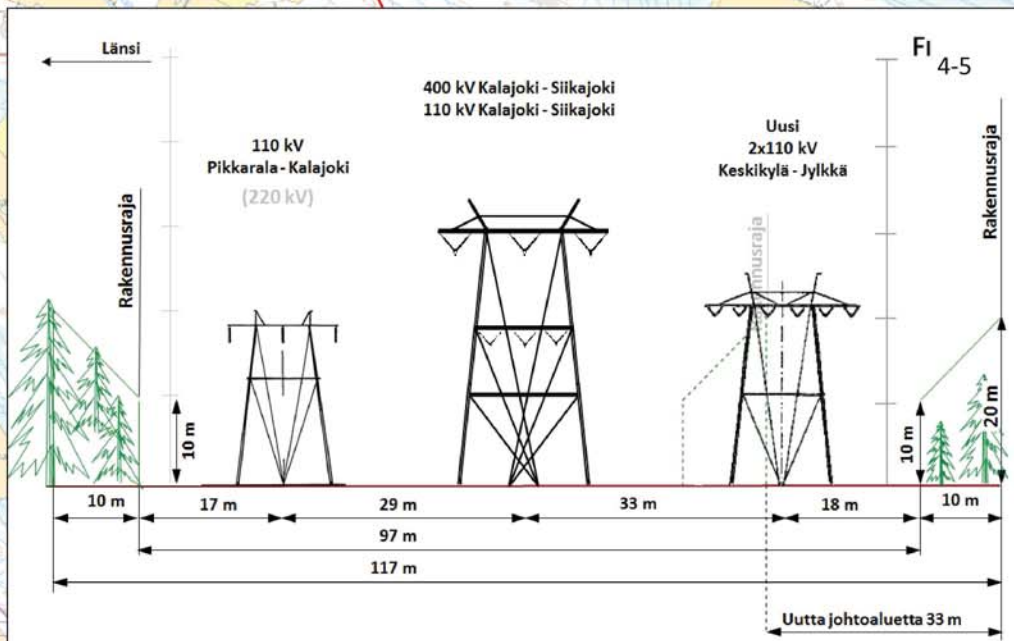
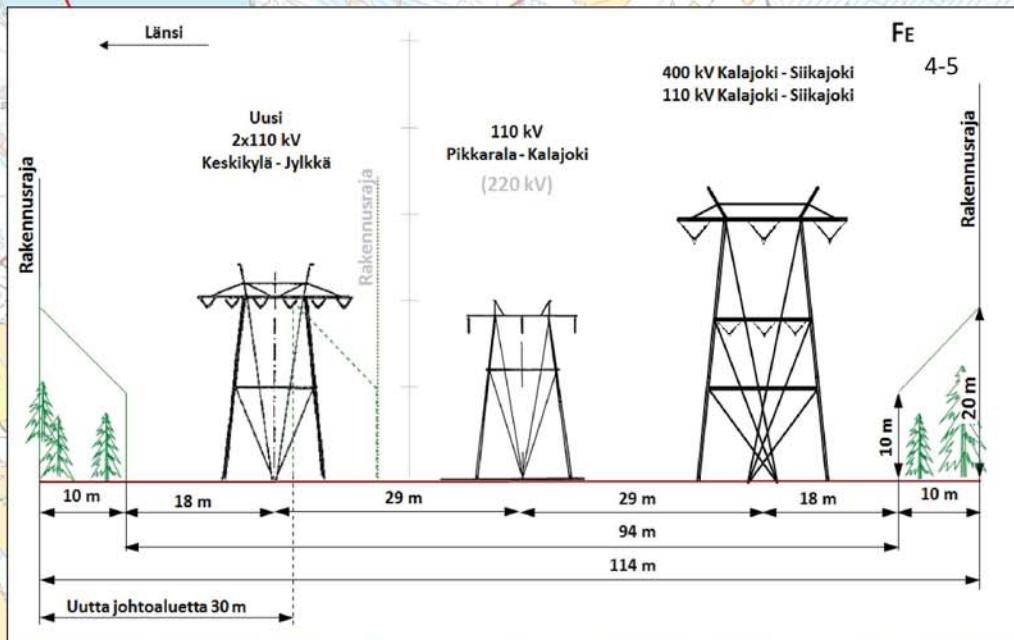
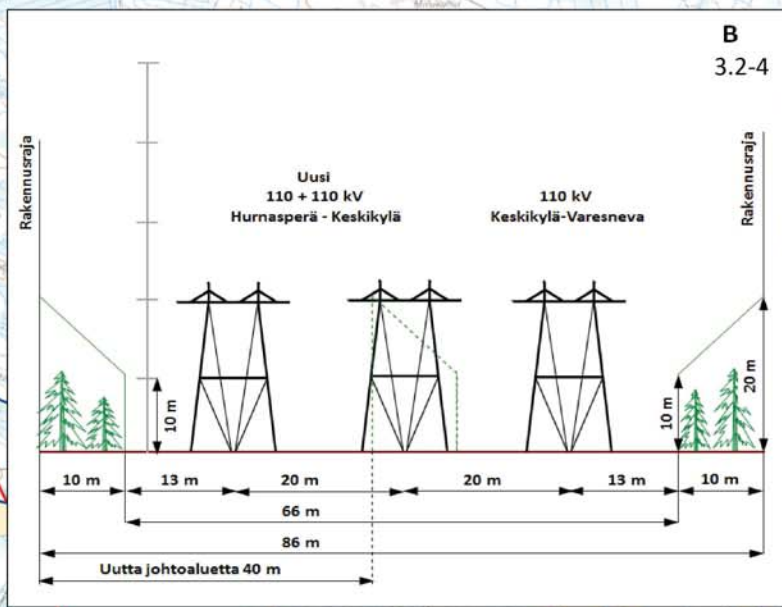
Vihanninkankaan pohjavesialue:
 Vaikutuksia ei muodostu
 etäisyyden takia.

Märsynnevan turvetuotantoalue:
 Turvetuotannon toiminnot ja
 voimajohtot on sovittava yhteen.

Lampinsaaren kaivosyhdyskunta
 (Valtakunnallisesti arvokas rakennettu
 kulttuuriympäristö): Arvoalueelta ei ole
 käytännössä näköyhteyttä voimajohtoreitille.
 Vaikutukset jäävät lieviksi.

Vihannintien ylitys:
 Voimajohtot aiheuttavat
 muutoksen tienvarsimaisemassa.
 Muutoksen merkitys jää vähäiseksi.

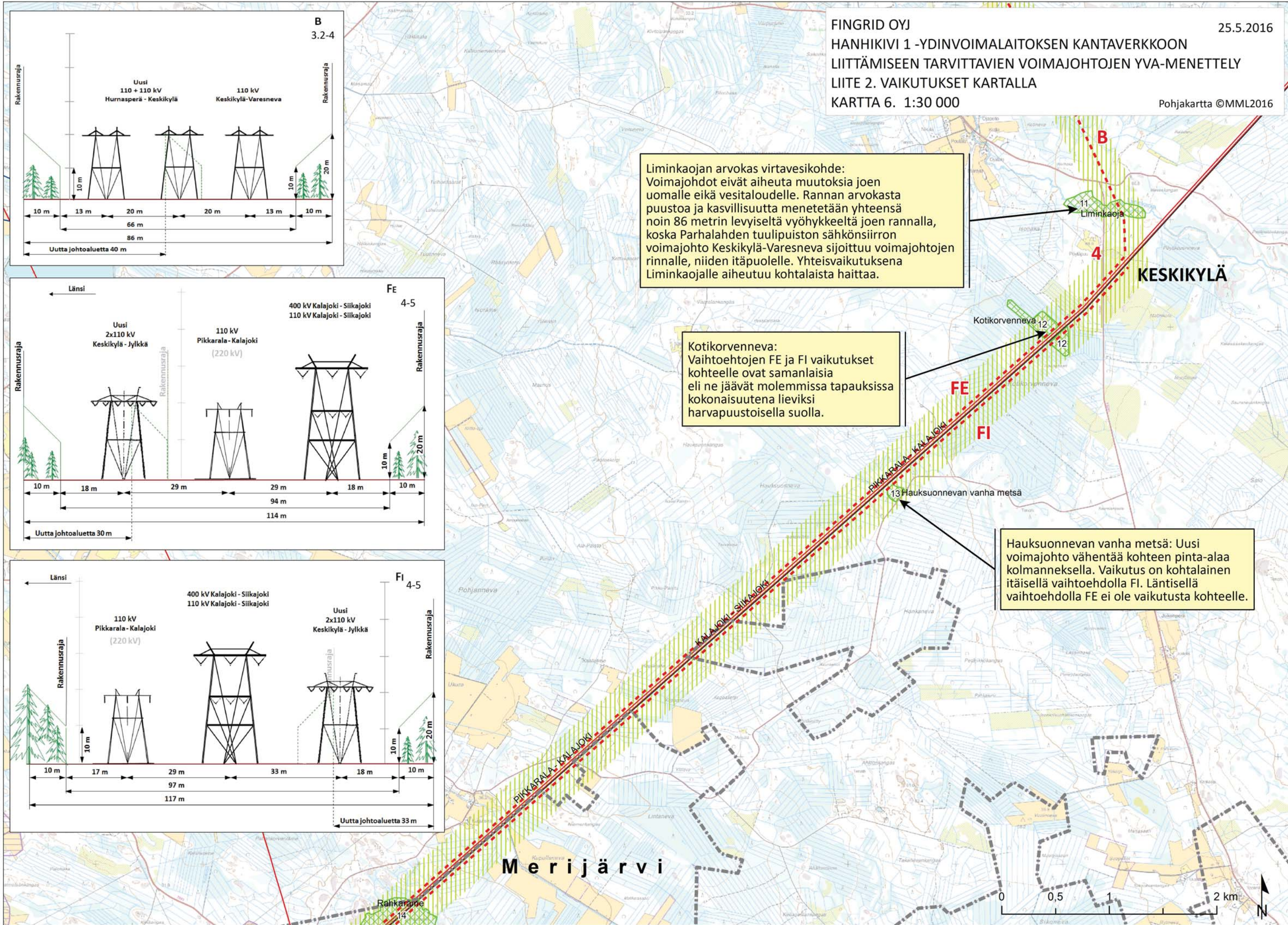


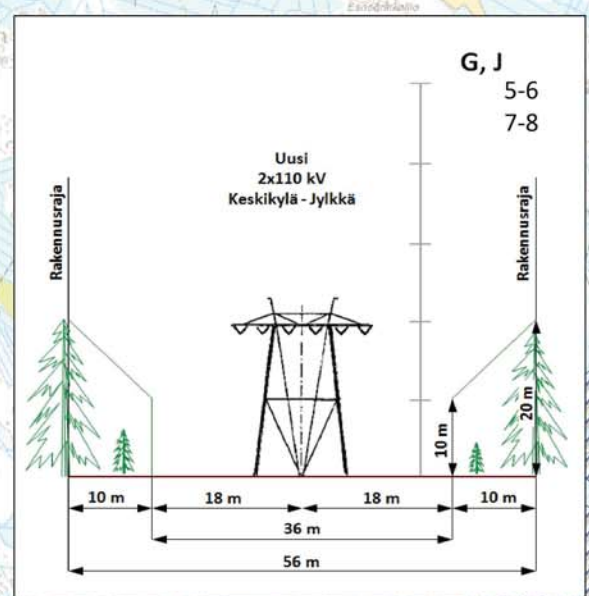
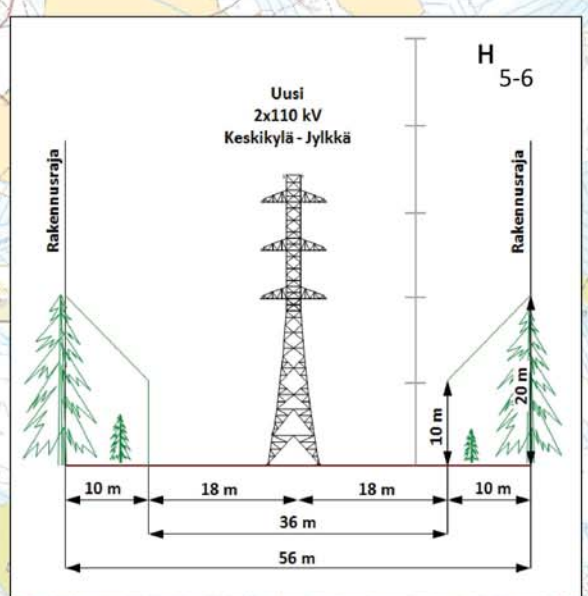


Liminkaojan arvokas virtavesikohde: Voimajohtot eivät aiheuta muutoksia joen uomalle eikä vesitaloudelle. Rannan arvokasta puustoa ja kasvillisuutta menetetään yhteensä noin 86 metrin levyiseltä vyöhykkeeltä joen rannalla, koska Parhalahden tuulipuiston sähkönsiirron voimajohto Keski kylä - Varesneva sijoittuu voimajohtojen rinnalle, niiden itäpuolelle. Yhteisvaikutuksena Liminkaojalle aiheutuu kohtalaista haittaa.

Kotikorvenneva: Vaihtoehtojen FE ja FI vaikutukset kohteelle ovat samanlaisia eli ne jäävät molemmissa tapauksissa kokonaisuutena lieviksi harvapuustoisella suolla.

Hauksuonnevan vanha metsä: Uusi voimajohto vähentää kohteen pinta-alaa kolmanneksella. Vaikutus on kohtalainen itäisellä vaihtoehdolla Fi. Läntisellä vaihtoehdolla FE ei ole vaikutusta kohteelle.



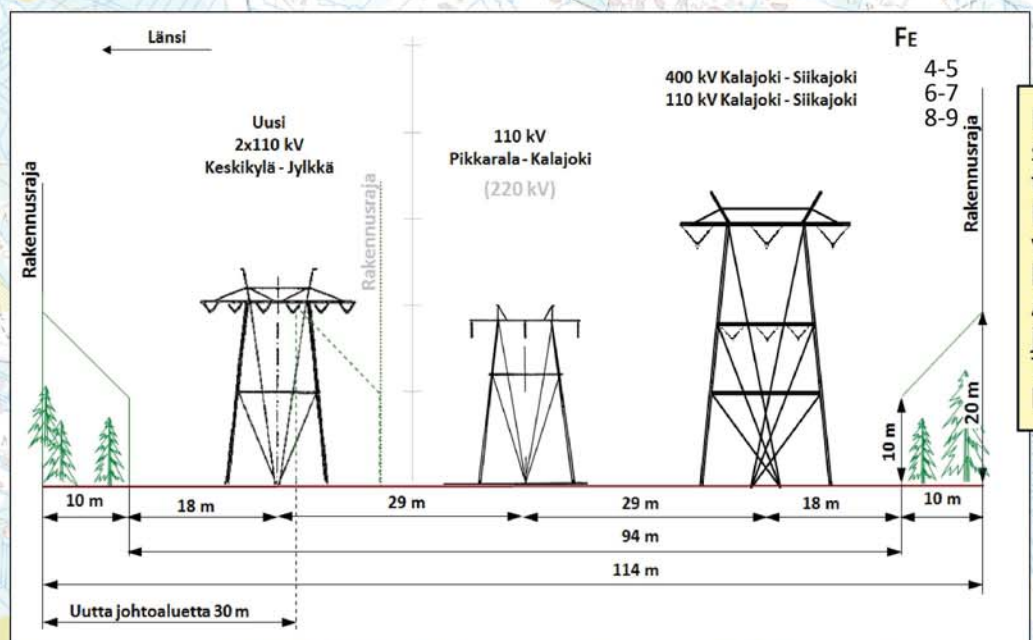


Liito-oravan elinalue: Uusi voimajohto pienentää esiintymän alaa kolmanneksella. Johtoalueelle ei jää pesäpuita. Vaikutus on kohtalainen. Vaihtoehdon toteuttamiseen saatetaan tarvita luonnonsuojelulain mukainen poikkeuslupa.

Pyhäkosken virkistyskalastuspaikka: Hankeella ei ole vaikutusta kalastustoimintaan. Itäisen vaihtoehdon FI(G) voimajohtorakenteet näkyvät jossain määrin kalastuspaikan maisemassa. Läntinen vaihtoehto ei käytännössä erotu kalastuspaikan maisemassa.

Rahkaräme: Voimajohdon vaikutukset vähäpuustoisella suolla jäävät luontotyypin kannalta lieviksi molemmissa vaihtoehdoissa. Suon metsäkanalinnuille voi aiheutua lieviä vaikutuksia molemmissa vaihtoehdoissa.

Asutusta alle 100 m etäisyydellä voimajohdoista sekä läntisellä (FE) että itäisellä FI(G) vaihtoehdolla. Kohtalaisia lähimaisemahaittoja molemmilla johtoreittivaihtoehdoilla.



Pyhäkosken maakunnallisesti / seudullisesti arvokas maisema-alue tai rakennettu kulttuuriympäristö: Molemmista voimajohtoreittivaihtoehdoista FE ja FI(G) aiheutuu kohtalaista haittaa arvokkaalle maisemalle. Alueelle sijoittuu jo nykyisellään voimajohtoja ja alueen maisemakuvassa on tuulivoimaloita. Tämän myötä maiseman muutoksen voimakkuus lievenee.

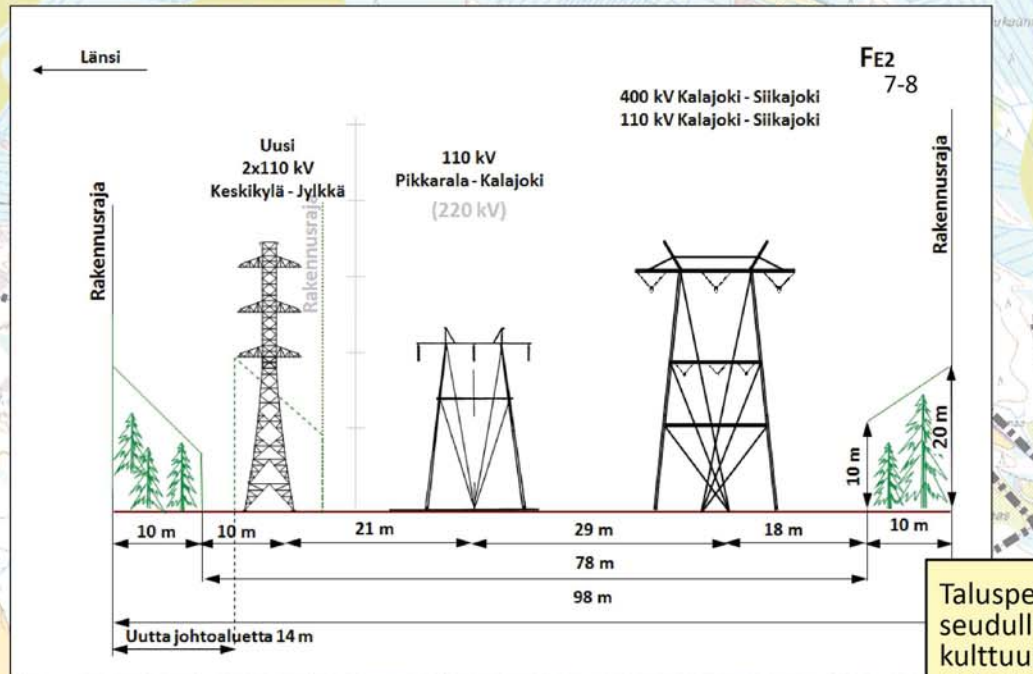
Juntinkallioiden suo: Läntisen vaihtoehdon FE vaikutukset suokohteelle jäävät lieviksi. Itäisellä vaihtoehdolla FI ei ole kohteelle vaikutuksia.

Tähjänjoen liito-oravan elinalue: Itäisessä vaihtoehdossa FI elinympäristö pienee yli kolmanneksella ja metsiköstä jouduttaisiin todennäköisesti poistamaan liito-oravan pesäpuu. Heikentävä vaikutus kohteella olisi merkittävä ja itäisen vaihtoehdon toteuttamiseen tarvittaisiin luonnonsuojelulain mukainen poikkeuslupa. Läntisen vaihtoehdon FE vaikutukset liito-oravan elinalueelle ovat lievät.

Ristivuoren vapaa-aikakeskus: Voimajohtojen näkyvyys laskettelurinteen maisemassa voimistuu uuden voimajohdon myötä. Itäisellä vaihtoehdolla FI(G) maisemavaikutus on voimakkaampi ja uusi johtoreitti on sovitettava yhteen latuereittiverkoston kanssa. Läntisen vaihtoehdon FE vaikutukset ovat lievemmät.

Kohtakankaan muinaisjäänne: Kohde pystytään huomioimaan pylväiden sijoittelussa siten, ettei kohde vahingoitu.

Talusperän asuinrakennus alle 100 metrin etäisyydellä voimajohdosta. Voimajohto sijoitetaan ympäristöllisesti haitattomimmalla tavalla asukkaan näkemyksen huomioiden, mikäli reittivaihtoehto FE toteutuu. Korkealla yhteispylväällä FE2 on vähintään kohtalainen maisemallinen vaikutus tilan lähimaisemaan. Kiertoreitti J puolestaan pirstoo ympäröivää yhtenäistä metsäaluetta.



Talusperän kulttuuriympäristö (maakunnallisesti / seudullisesti arvokas maisema-alue tai rakennettu kulttuuriympäristö): Itäisen vaihtoehdon FI vaikutukset jäävät vähäisiksi, enintään kohtalaisiksi. Läntisillä vaihtoehdoilla FE2 ja J vaikutukset jäävät vaihtoehdosta FI vähäisemmiksi tai vaikutuksia ei muodostu lainkaan.

