

RANTSILA 59 SAAREKSENJÄRVI

Rauh.lk: 2

Ajoitus: kiviakautinen

Laji: asuinpaikka

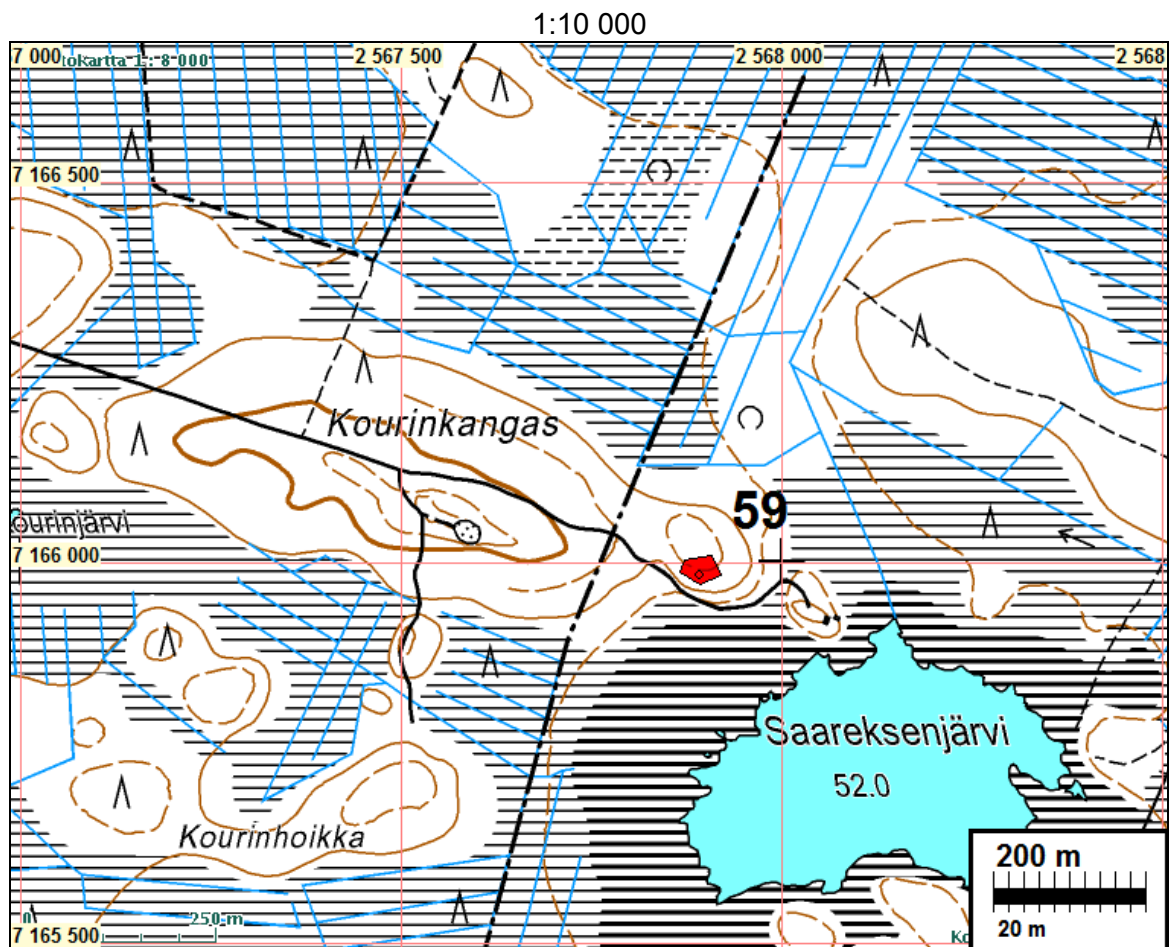
Kartta: N: 7163 172 E: 424 034 z: 58 ±1 m (N60), TM35: R4312G2
 X: 7165 984 Y: 2567 892
 p: 7166 172 i: 3424 176

Tutkijat: Jussila & Rostedt 2009 inventointi

Löydöt: KM 38981, 6 g, 5 kpl, kvartsi-iskoksia, Jussila & Rostedt 2009.Sijainti: Paikka sijaitsee Saareksenjärven luoteispuolella olevalla kumpareella aivan entisen Rantsilan ja Tyrnävän rajalla (nyt Siikalatvan-Siikajoen raja). Ks. [kartta](#).

Huomiot: Paikka havaittiin voimajohtolinjan inventoinnissa. Paikka sijaitsee suunnitellulta linjalta n. 1 km etelään eikä se kuulu tutkimusalueeseen. Havaitsin paikan odotellessani kollegaa saapuvaksi linjalta - kävelimme kaksistaan linjan eri osia - kun olin jo oman osuuteni linjasta tutkinut ja olin hakemassa kumppaniani omalta osuudeltaan. Paikalla on järven luoteispuolella laakea ja tasalakinen kumpare. Kumpareen eteläreunalle tekemistäni muutamasta koekuopasta tuli kvartseja. Paikan rajaus on karkea arvio.

Yleiskartta s. 35





Asuinpaikan maastoa mäen laella. Kuvattu kaakkoon.

SIIKAJOKI 1 LINNAMAANKANGAS

Rauh.lk: 0 ei muinaisjäännös
 Ajoitus: historiallinen
 Laji: aineksenotto: hiekkakuoppa

Kartta: N: 7162 810 E: 406 0110 z: 70 (N60).
 X: 7164 770 Y: 2549 900
 P: 7165 810 I: 3406 145

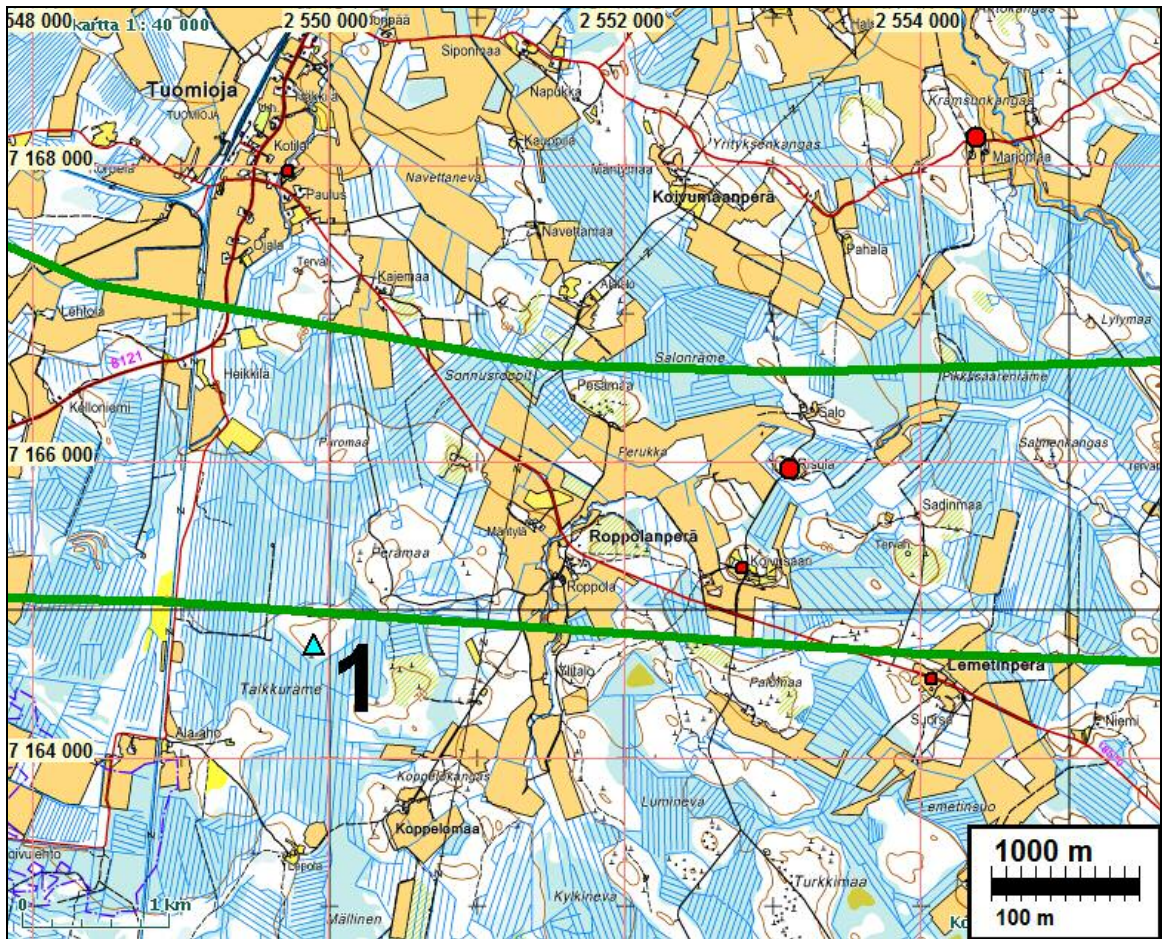
Tutkijat: Mika Sarkkinen 1997 inventointi, Jussila & Rostedt 2009 inventointi

Sijainti: Paikka sijaitsee Tuomiojan taajaman etelä-kaakkoispuolella, suon keskellä olevalla kumpareella. Ks. [kartta](#).

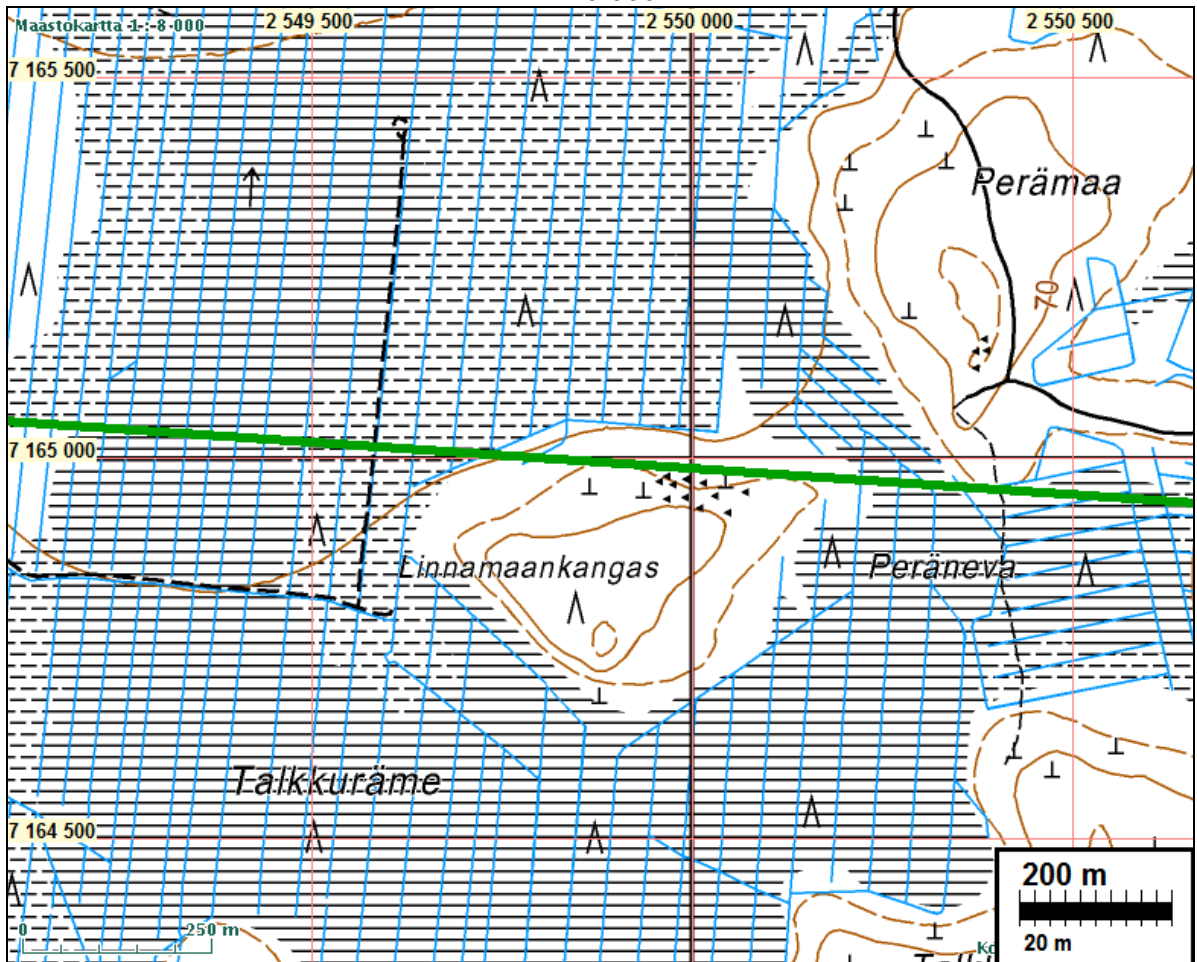
Huomiot: Muinaisjäännösrekisteri:
 Kohde sijaitsee Paavolan kirkolta noin 9 km länsilounaaseen, Tuomiojan asemasta noin 3,5 km etelään Talkkurämeen itäreunalla. Linnamaankangas on kivikkoinen mäntyä kasvava kangas noin kilometri rautatiestä itään. Kankaan korkeimmalla kohdalla ja sen vierellä on kivenottopaikkoja, jotka ovat tuhonneet kankaan laen. Paikalla on epäilty olevan tuhoutuneen jätinkirkon, mutta inventoinnin 1997 yhteydessä kankaalta ei löydetty mitään kiinteään muinaisjäännökseen viittaavaa, vaikka kangas ja sen laidat tarkastettiin.

Jussila 2009:

Alueella ei mitään merkkejä esihistoriasta. Kankaan etelä-kaakkoisreunalla ja laella on vanha maanottopaikka. Sieltä on paikallisen isännän kertoman mukaan otettu ja viety maata rautatien rakennuksen yhteydessä 1800-luvun lopulla n. 800 m lännessä sijaitsevalle ratalinjalle. Kyseessä ei ole muinaisjäännös.



1:10 000



SIIKAJOKI 3 SAHAOJA, VOIMALINJAN ALAPUOLI

Rauh.lk: 2

Ajoitus: kivistinen

Laji: asuinpaikka

Kartta: N: 7162 088 E: 396 824 z: 90 (N60), TM35: R4134E4
 X: 7163 614 Y: 2540 754
 P: 7165 087 I: 3396 954

Tutkijat: Mika Sarkkinen 1993 inventointi, Mika Sarkkinen 1997 inventointi, Jussila & Rostedt 2009 inventointi

Sijainti: Paikka sijaitsee kunnan eteläreunalla, Raahen ja Vihannin rajojen yhtymäkohdan koillispuolella, Ahvenharjun länsiosassa, jokivarressa, voimajohtolinjan alla. Ks. [kartta](#).

Huomiot: Sarkkinen 1997:

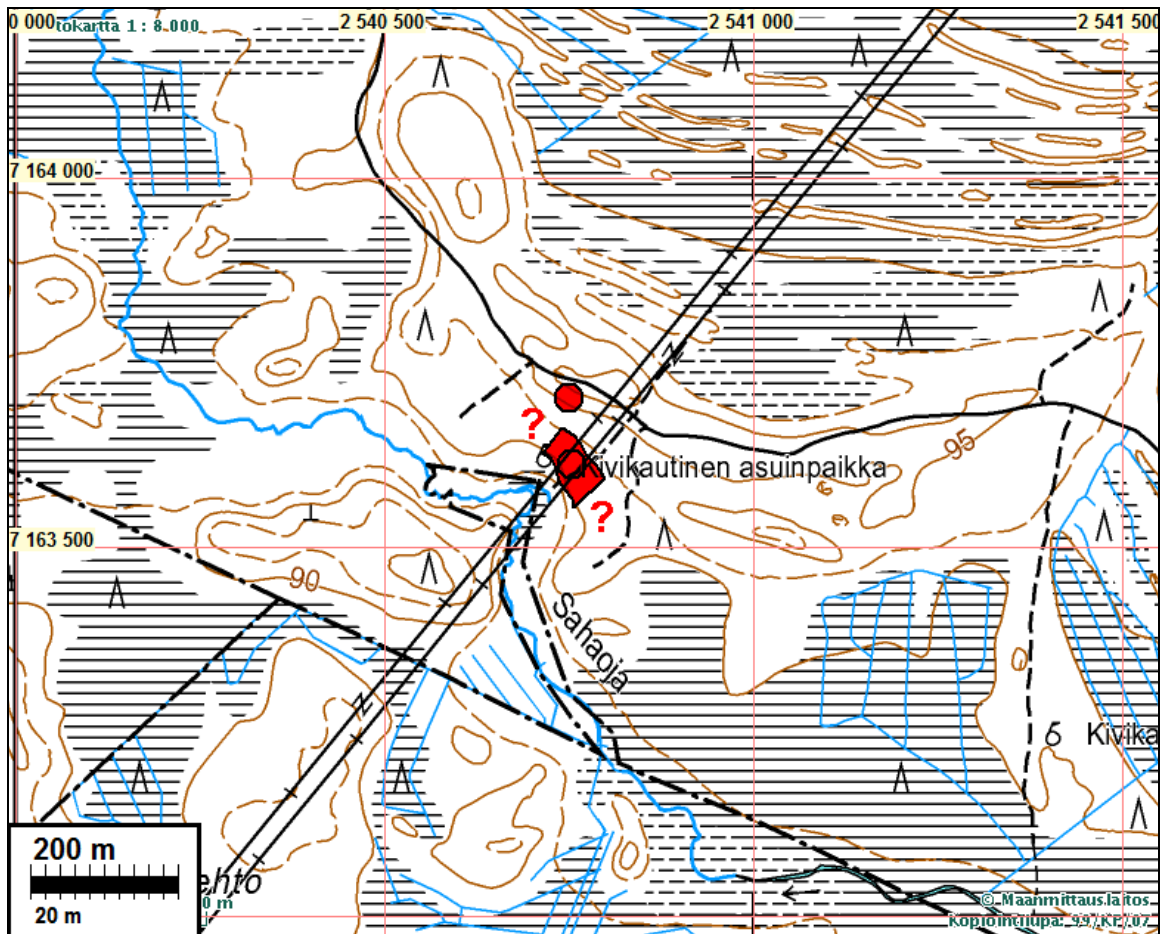
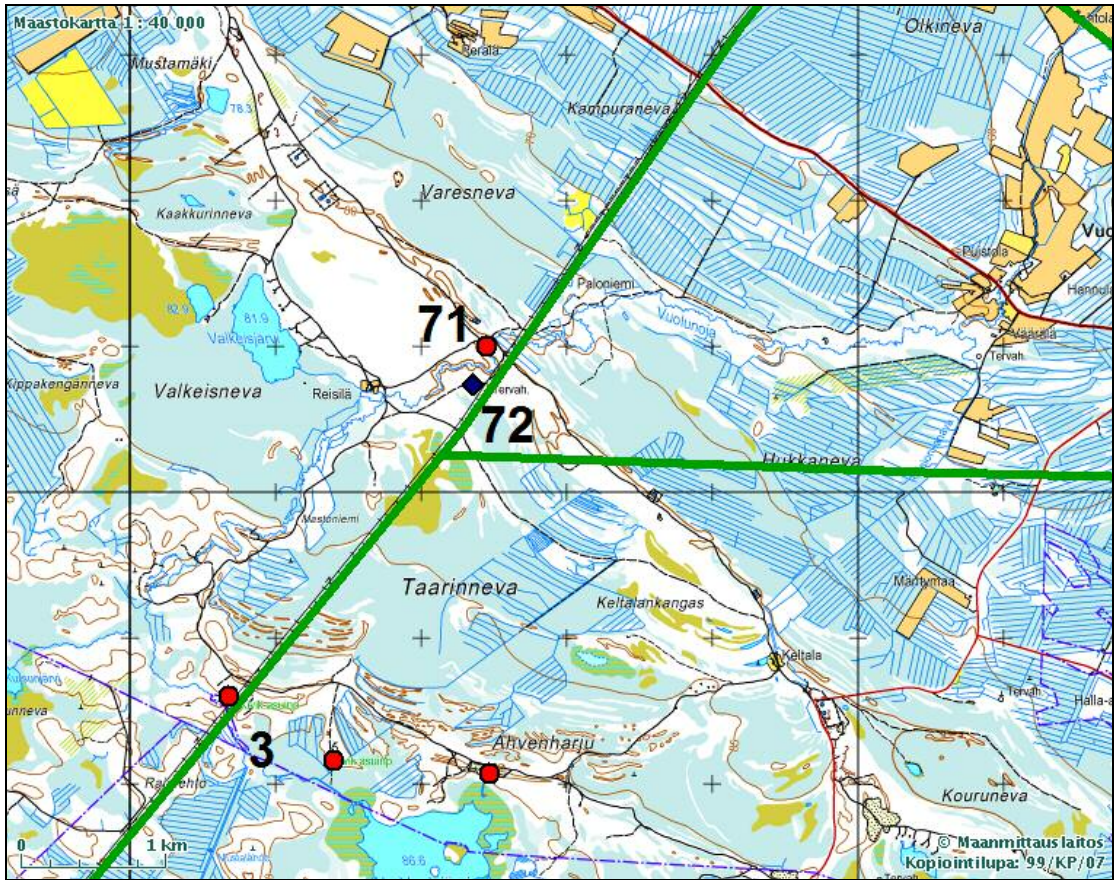
Kohde sijaitsee Vihannin kirkolta noin 11,5 km luoteeseen ja Tuomiojan seisakkeelta noin 9,7 km länsilounaaseen, Ala-Vuolujärvestä luoteeseen laskevan Sahaojan pohjoisrannalla, 300-400 metriä Vihannin rajasta. Kohteen yli kulkee kaksi rinnakkaista voimalinjaa, joiden alla ja molemmin puolin kohde sijaitsee harjun lounaaseen laskevalla rinteellä ja rinteiden alapuolisella tasanteella. Alue on mäntyä kasvavaa hiekkakangasta. Alueen kuopanteiden todettiin vaihtelevan kooltaan 3-5 metrin välillä ja syvyyden 20-70 cm välillä. Pienemmät ja syvemmät kuopanteet muistuttavat pyyntikuoppia, mutta laajemmat ja matalammat asuinpainanteita. Pyyntikuoppamaisia painanteita näyttää joskus esiintyvän kookkaampien asuinpainanteiden yhteydessä. Inventoinnin aikana alueella tavattiin useampia matalia ja suhteellisen epämääräisiä painanteita voimalinjojen länsipuolella palstan 6:52, mahdollisesti myös palstan 2:32, puolella. Yksi halkaisijaltaan noin 6 m ja noin 40 cm syvä painanne sijaitsee läntisemmästä voimalinjasta noin 40-60 m länteen ja alueen halki kulkevasta metsätiestä noin 20 m etelään. Painanteen keskelle tehdystä koekuopasta tavattiin likamaata, palanutta kiveä ja kaksi pientä kvartsi-iskosta.

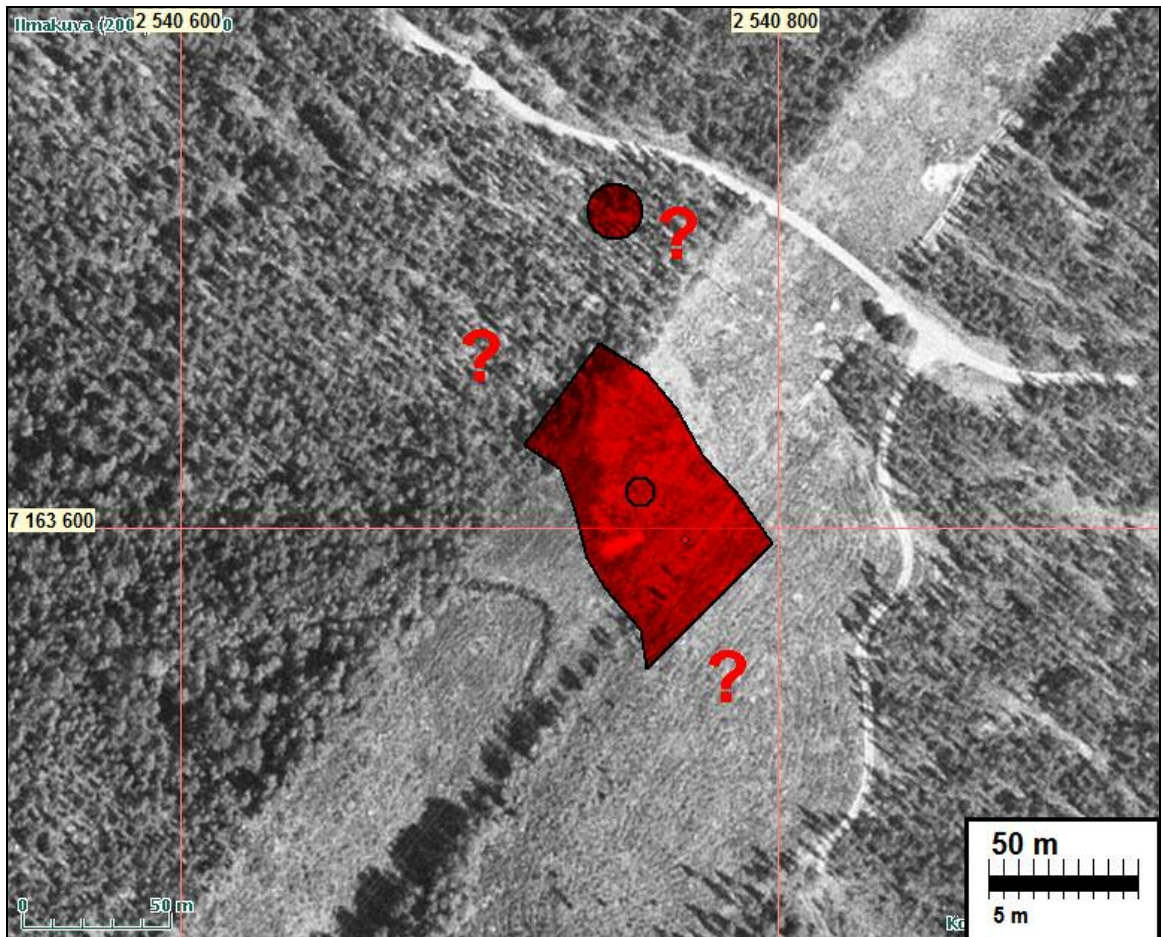
Jussila 2009:

Havaitsimme avoimissa maaläikissä kvartseja alemmalla, lähellä jokiuomaa olevalla terassilla linjan alla ja laikutetulla alueella linja itäpuolella. Linjan alueella en havainnut asumuspainanteita, mutta muutaman pienen kuopanteen. Sarkkinen havaitsema painanne josta löytöjä sijaitsee kuvauksen perusteella ylempällä tasanteella, lähellä tietä (20 m siitä). Se olisi siten mesoliittinen jos sijainnut rannassa (n. 95 m korkeustaso). Alempi, jokivarren tasanteen asuinpaikka saattaa liittyä jokivaiheeseen, ei merivaiheen rantaan. Ylempällä terassilla - tai paremminkin harjanteella - kauempana jokiuomasta emme havainneet linjan alueella mitään muinaisjäännöksen viittaavaa. Alemmalla terassilla emme missään havainneet mitään asumuspainanteelta vaikuttavaa - joitain pieniä kuopanteita siellä täällä, joiden ihmiskoisuudesta emme ole varmoja. Ylempällä terassilla emme myöskään selviä painanteita havainneet, joskaan emme systemaattisesti ylempää harjannetta linjan ulkopuolella tutkineet. Löytöhavaintojen perusteella (jos jätämme epävarmat painannehavainnot sikseen - osa niistä tai kaikki saattavat olla luonnonmuodostumia) asuinpaikka ulottuu alemmalla terassilla linjan molemmin puolin (etelä- ja pohjoisrajat epäselvät) ja ylempällä harjanteella vain linjan länsipuolelle.

Linjan ulkopuolella asuinpaikan rajaus on epäselvä. Voimajohtolinjalla ja sen tuntumassa kauempana asuinpaikasta (kilometrejä suuntaansa) on kartalta ja etäältä katsottuna runsaasti muinaisjäännöksille potentiaalista maastoa, jota emme nyt tar-

kastaneet, koska Museovirasto ei pitänyt tarpeellisena nykyisen johtolinjan inventointia.





Yllä: jokilaakson, jokiuoman töyräällä olevasta kaivannosta kvartseja.

Oik: alemmaa tasannetta uomalaakson äärellä.



SIKAJOKI 71 VUOLUNOJA

Rauh.lk: 2
 Ajoitus: kivikautinen
 Laji: asuinpaikka

Kartta: N: 7164 389 E: 398 634 z: 100 (N60), TM35:
 X: 7165 999 Y: 2542 454
 P: 7167 389 I: 3398 765

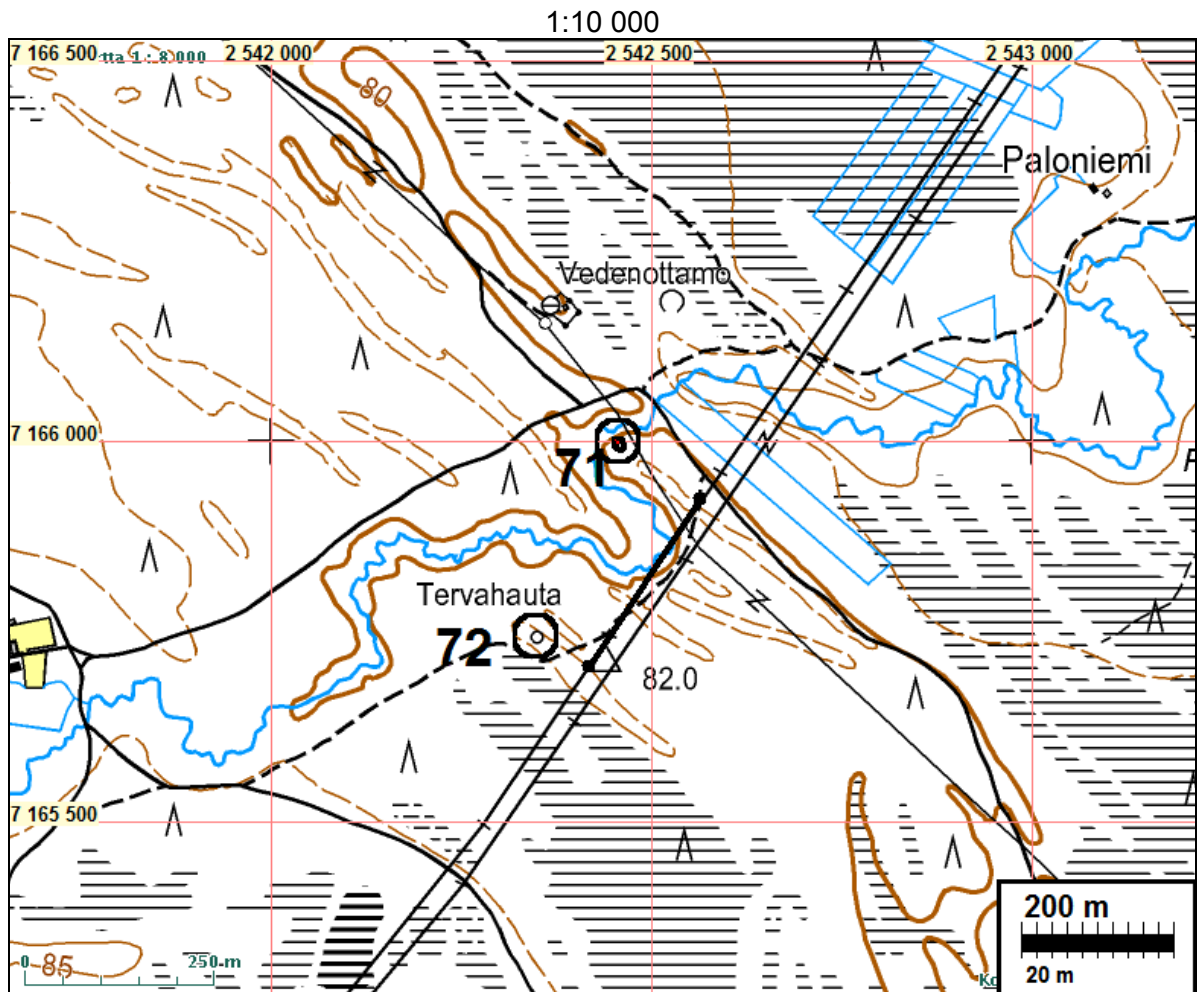
Tutkijat: Jussila & Rostedt 2009 inventointi

Löydöt: KM 37982, 3 g, 1 kpl, kvartsi-iskoksia, Jussila & Rostedt 2009, koekuopasta.

Sijainti: Paikka sijaitsee kunnan etelärajan tuntumassa Valkeisnevan ja Varessnevan välisellä kankaalla, Vuolunojan latvan uoman etelärannalla, n. 200 m vedenottamo etelä-kaakkoispuolella olevassa joenuoman niemikkeessä. Voimajohtolinjalta 127 m luoteeseen. Ks. [kartta](#).

Huomiot: Paikan löysi Tapani Rostedt Siikajoki-Muhos voimajohtolinjan inventoinnin yhteydessä "ajan kuluksi" kollegaansa odotellessaan. Paikalla on jyrkän jokiuoman äärellä, sen eteläpuolella niemeke jonka kärkeen tehdyssä koekuopassa yksi kvartsi-iskos, palaneita kiviä ja likamaata. Paikan rajausta arvio. Sekametsää, hiekkamaa.

Yleiskartta s. 31





Paikan 71 rajausarvio ei erotu kartalla hyvin (ks. mif/dxf -tiedostot jotka jätetty CD:llä):

X	Y	P	I	N	E
7166003	2542460	7167393	3398771	7164393	398640
7166006	2542453	7167396	3398765	7164396	398633
7166006	2542447	7167397	3398759	7164396	398627
7166001	2542446	7167392	3398757	7164391	398626
7165991	2542452	7167381	3398763	7164381	398632
7165989	2542458	7167379	3398769	7164379	398637
7165994	2542463	7167384	3398774	7164383	398643

SIKAJOKI 72 VUOLUNOJAN LATVAN TERVAHAUTA

Rauh.lk: 2
 Ajoitus: historiallinen
 Laji: valmistus: tervahauta

Kartta: N: 7164 139 E: 398 517 z: 103 ±1 m (N60), TM35:
 X: 7165 744 Y: 2542 349
 P: 7167 140 I: 3398 648

Tutkijat: Jussila & Rostedt 2009 inventointi

Sijainti: Paikka sijaitsee kunnan etelärajan tuntumassa Valkeisnevan ja Varessnevan välisellä kankaalla, Vuolunojan latvan uoman eteläpuolella 90 m, voimajohtolinjalta 80 m luoteeseen. Ks. [kartta](#).

Huomiot: Paikalla on rännillinen, ehjä tervahauta pienen harjanteen länsilaidalla. Halk. 11 m.

Maastokartta ed. sivulla, ilmakuva yllä.

SIIKAJOKI 73 TAPANINKANGAS TERVAHAUTA

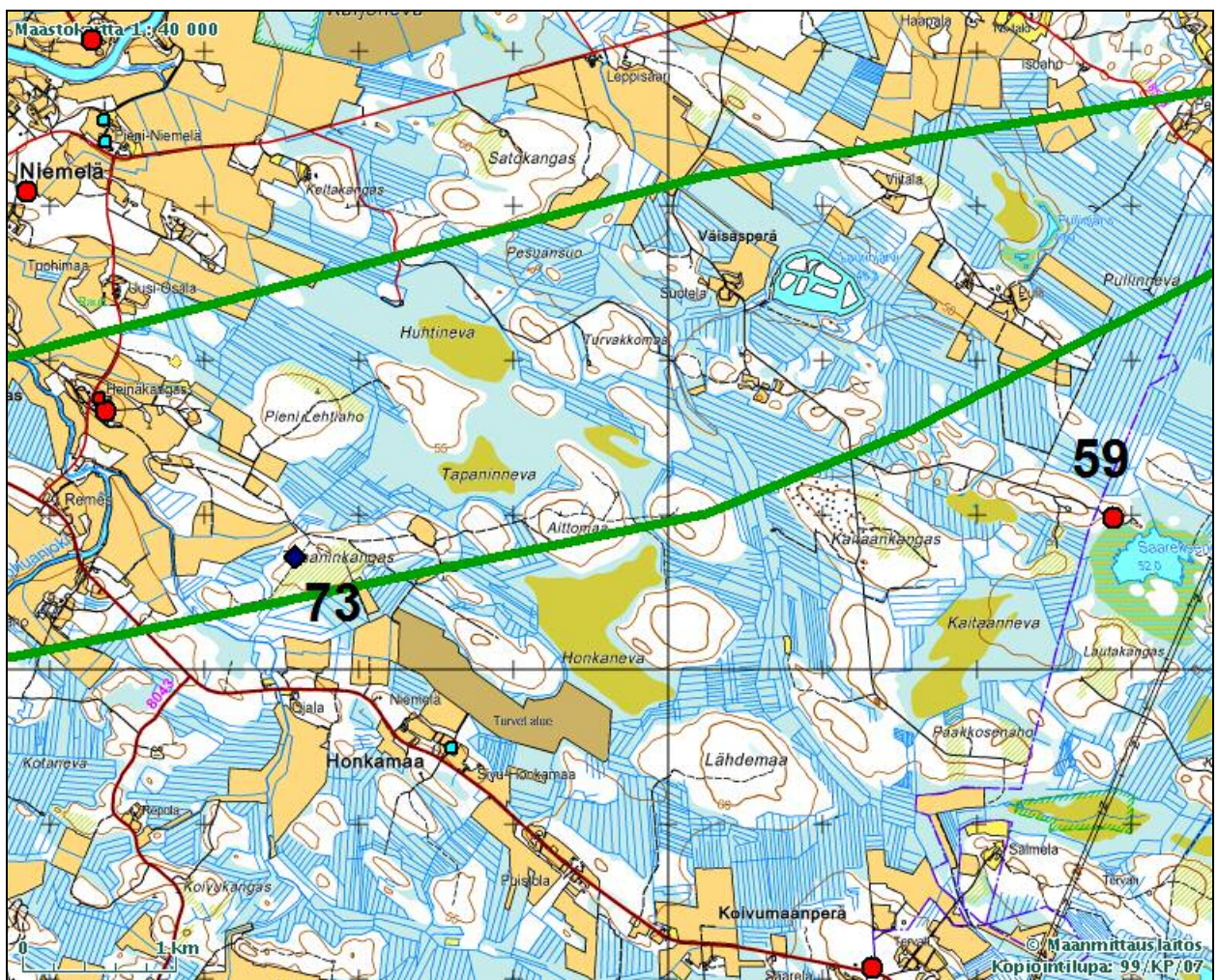
Rauh.lk: 2
 Ajoitus: historiallinen
 Laji: valmistus: tervahauta

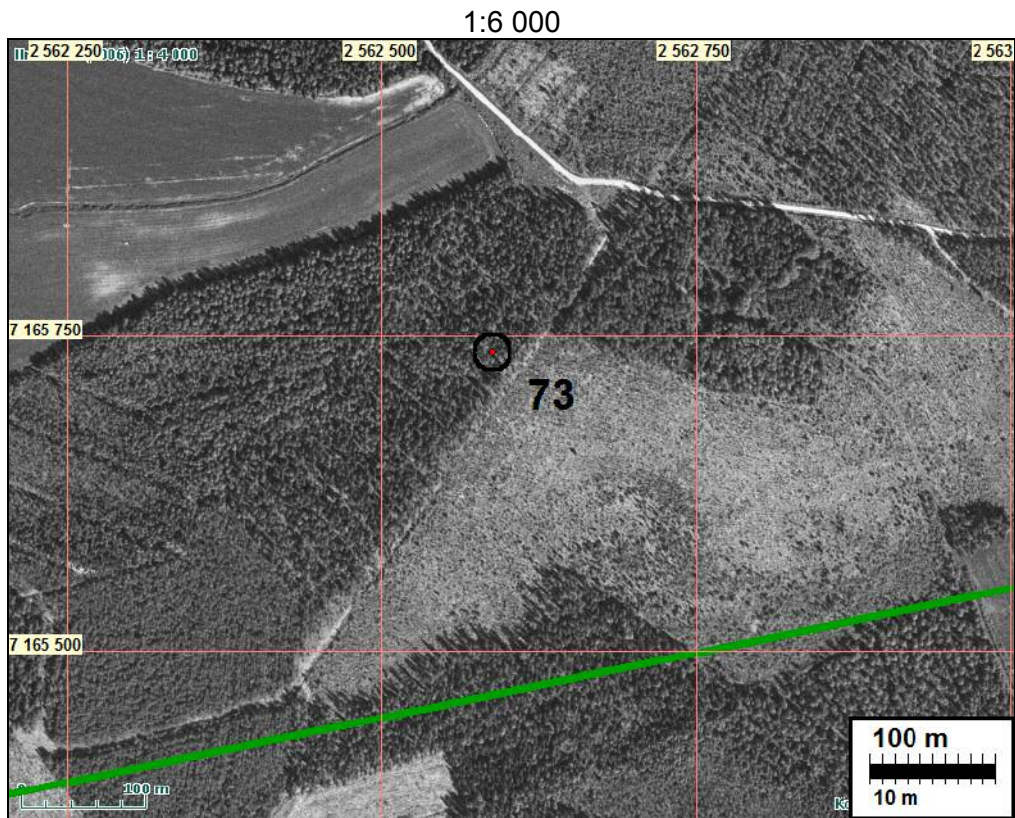
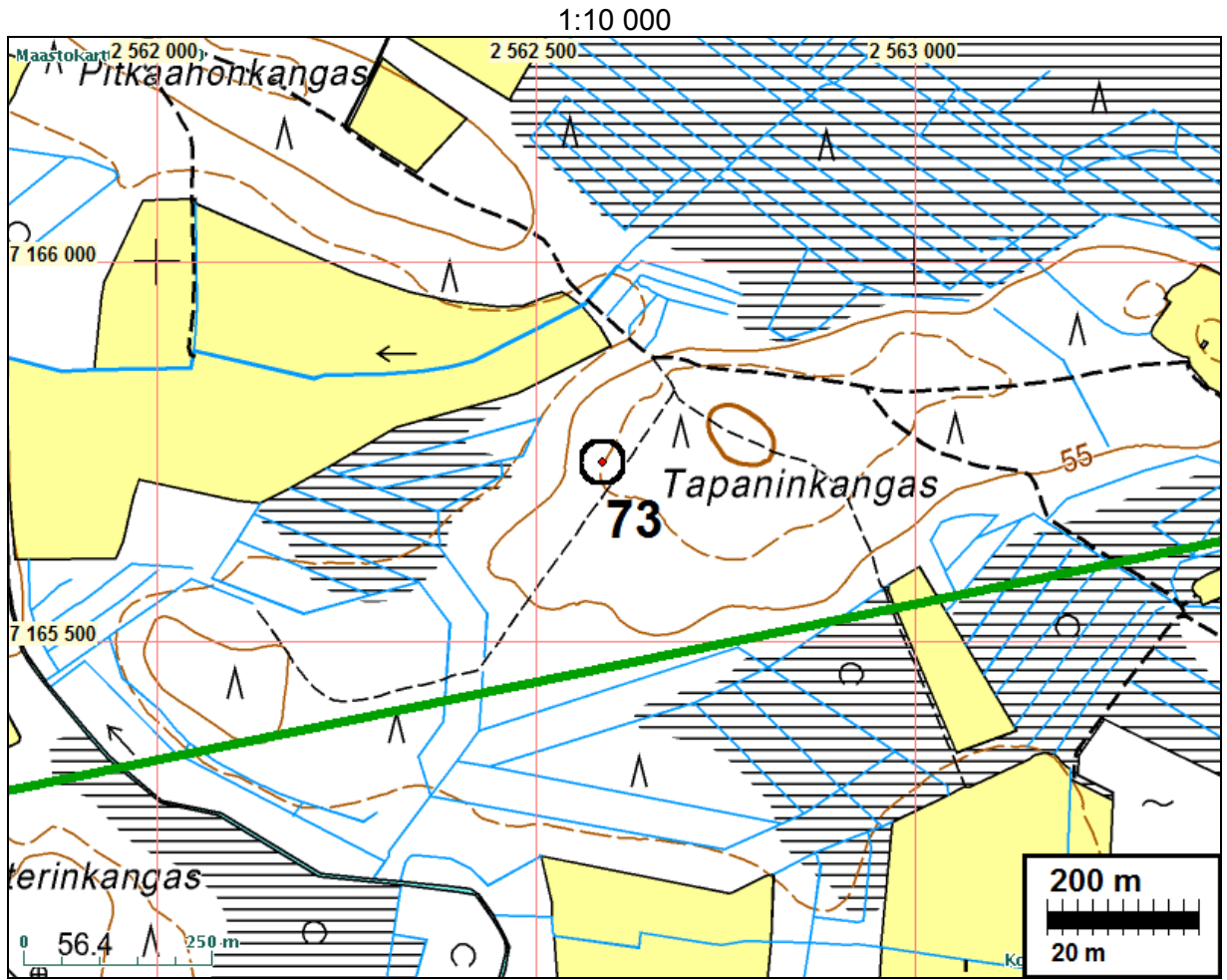
Kartta: N: 7163 176 E: 418 726 z: 57 (N60), TM35: R4312E4
 X: 7165 737 Y: 2562 588
 P: 7166 176 I: 3418 866

Tutkijat: Jussila & Rostedt 2009 inventointi

Sijainti: Paikka sijaitsee Paavolan kaakkoispuolella, Luohuanjoen itäpuolella 1,2 km, Tapaninkankaan länsiosassa. Ks. [kartta](#).

Huomiot: Paikalla on metsätien länsipuolella ehjä rännillinen tervahauta. Halk. 9 m.





SIKAJOKI 74 ISO-HAHTOLAN TERVAHAUTA

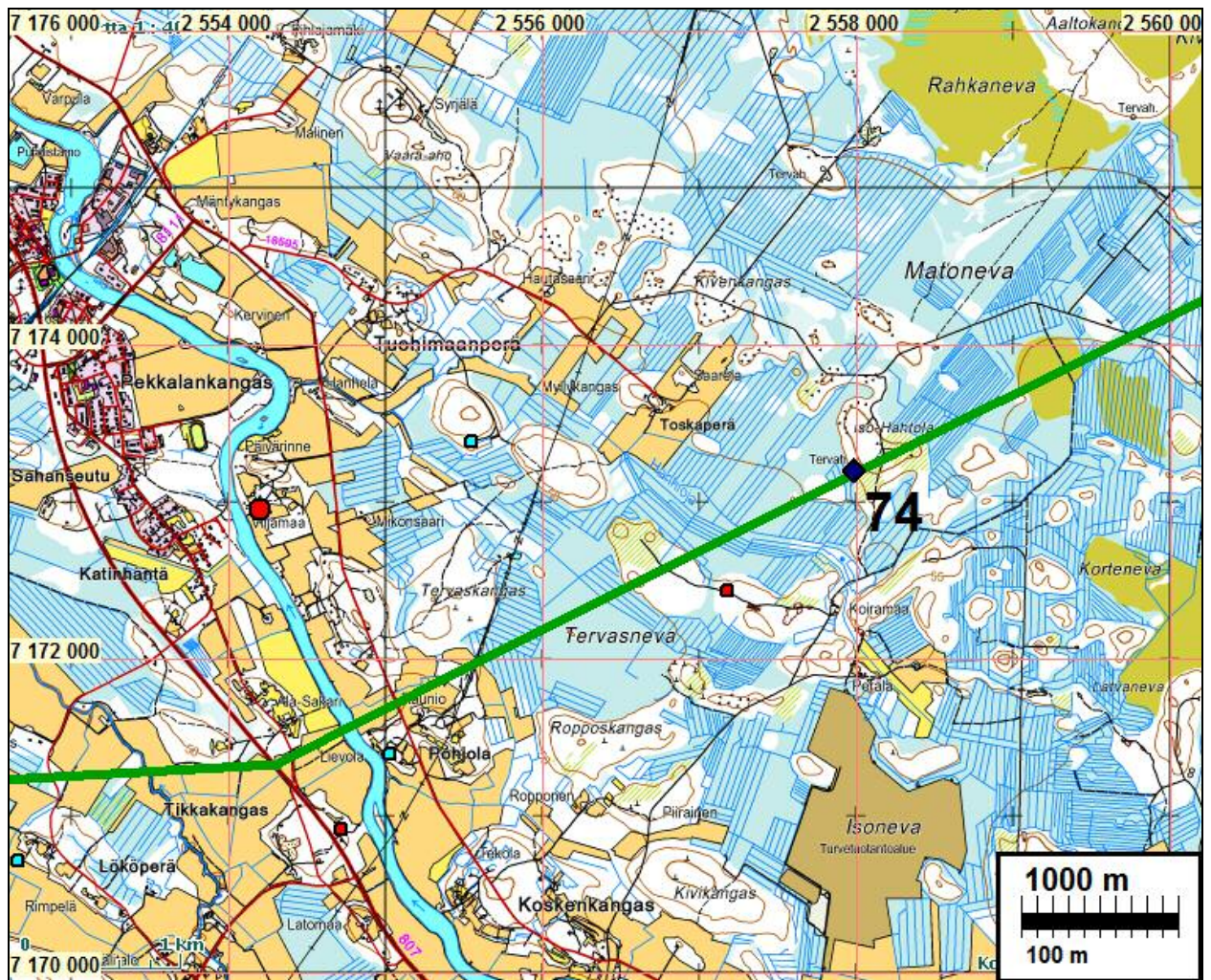
Rauh.lk: 2
 Ajoitus: historiallinen
 Laji: valmistus: tervahauta

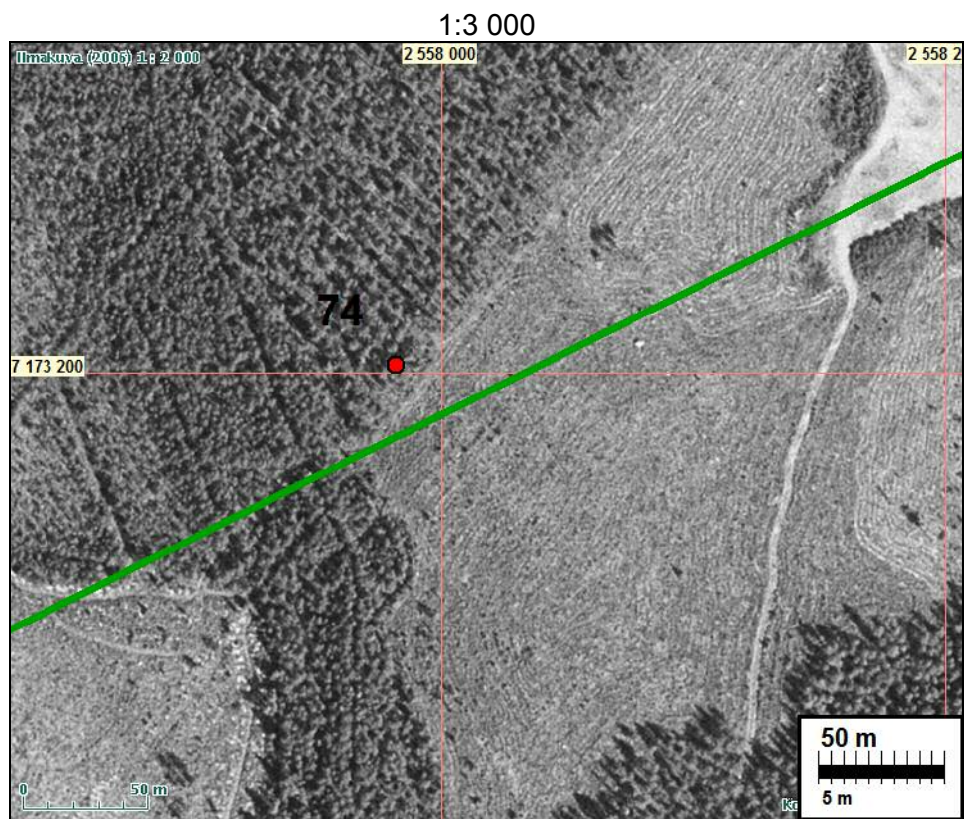
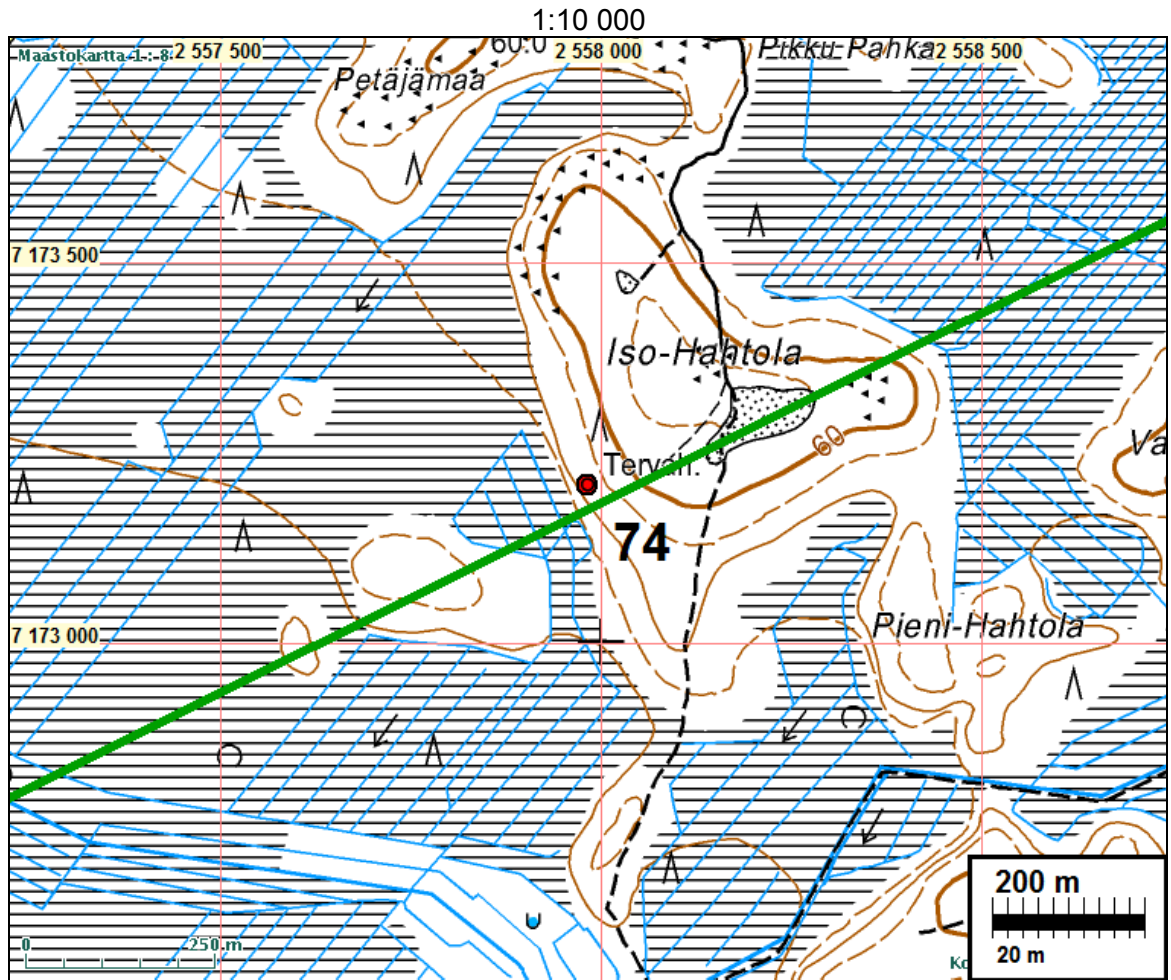
Kartta: N: 7170 848 E: 414 480 z: 56 (N60), TM35: R4321C3
 X: 7173 203 Y: 2557 982
 P: 7173 851 I: 3414 618

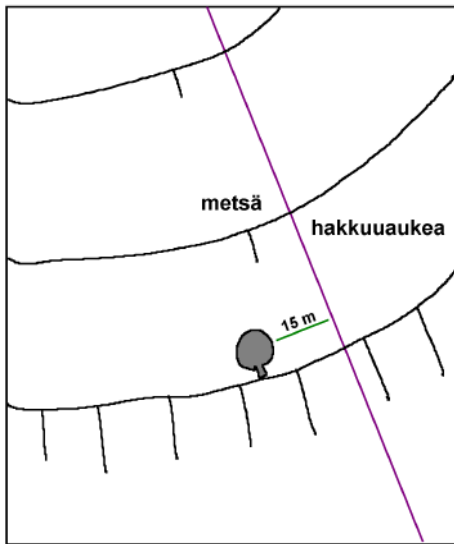
Tutkijat: Jussila & Rostedt 2009 inventointi

Sijainti: Paikka sijaitsee Paavolan itäpuolella n. 4,4 km Iso-Hahtolan kankaan lounaisosan alarinteellä. Ks. [kartta](#).

Huomiot: Tervahauta sijaitsee hakkuu-aukean luoteisreunalta 25 m luoteeseen. Paikalla ehjä rännillinen tervahauta. Halk. 11,3 m.







TYRNÄVÄ 22 VUOVAKOSKI N

Rauh.lk: 2

Ajoitus: kivikautinen

Laji: asuinpaikka

Kartta: N: 7175 294 E: 446 597 z: 51 ±1 m (N60), TM35: R4323G2
X: 7178 299 Y: 3446 748

Tutkijat: Sarkkinen M 1993 inventointi, Jussila & Rostedt 2009 inventointi

Löydöt: KM 27773, kvartsi-iskoksia, keramiikkaa.

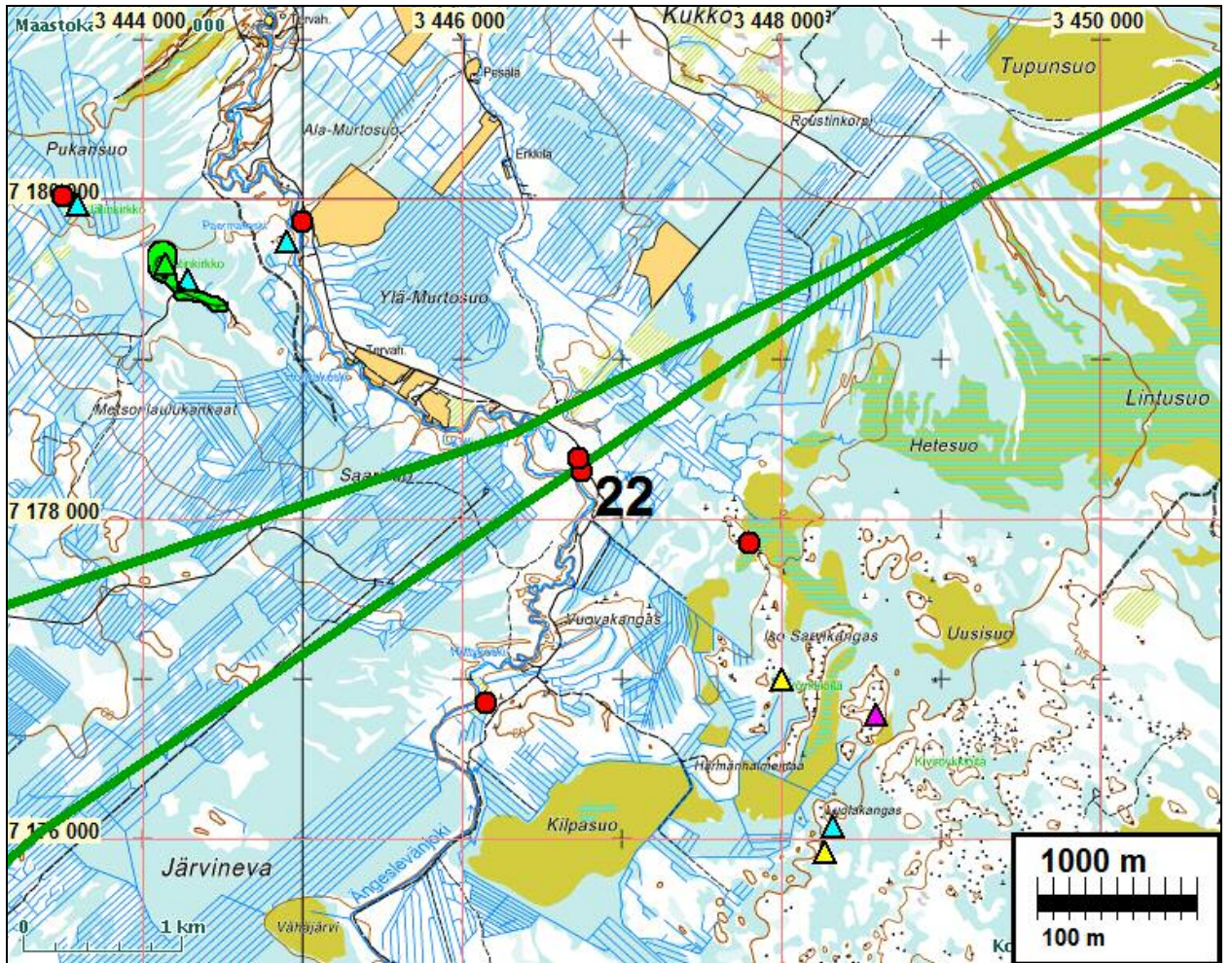
Sijainti: Paikka sijaitsee Tyrnävän keskustan kaakkoispuolella, Ängäslevänjoen koillisrannalla, n. 1,3 km Honkakosken talosta kaakkoon. Ks. [kartta](#)

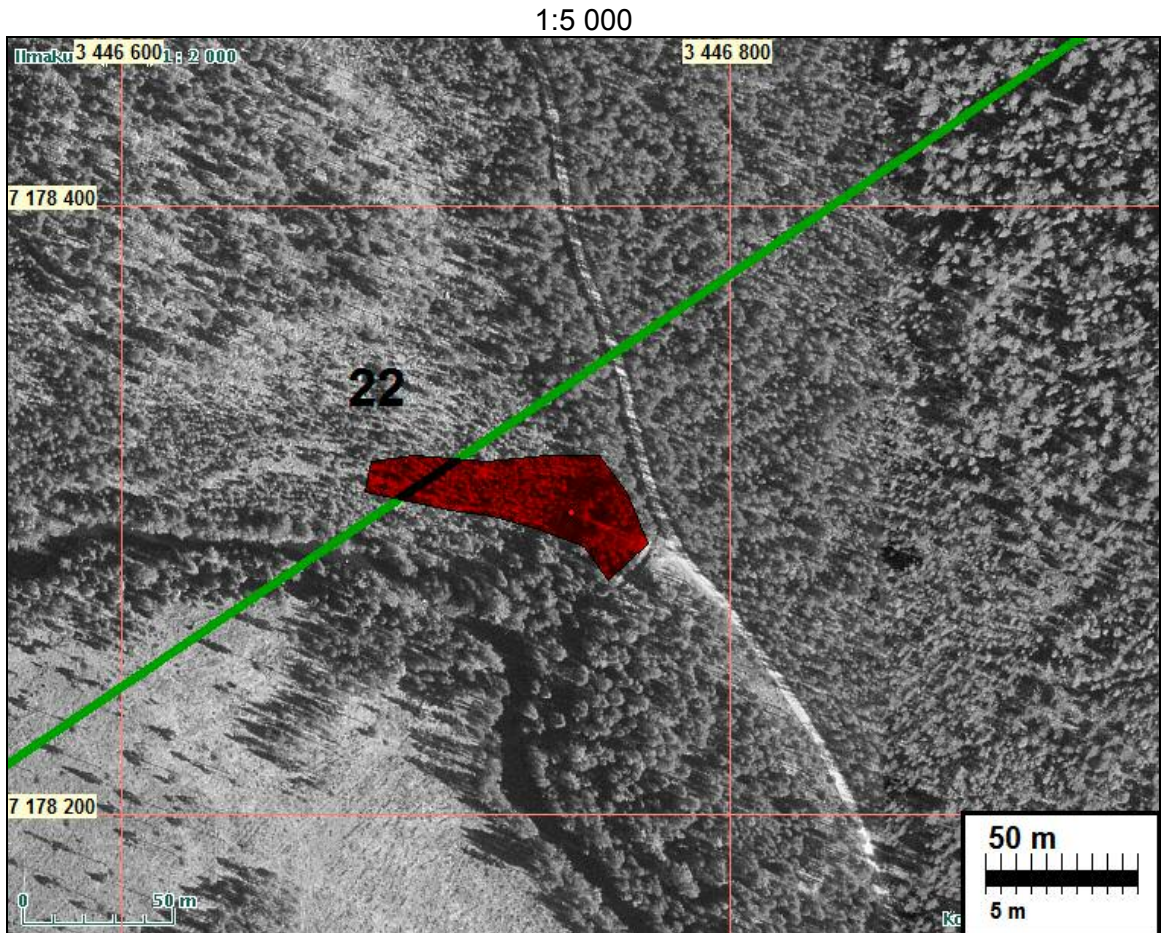
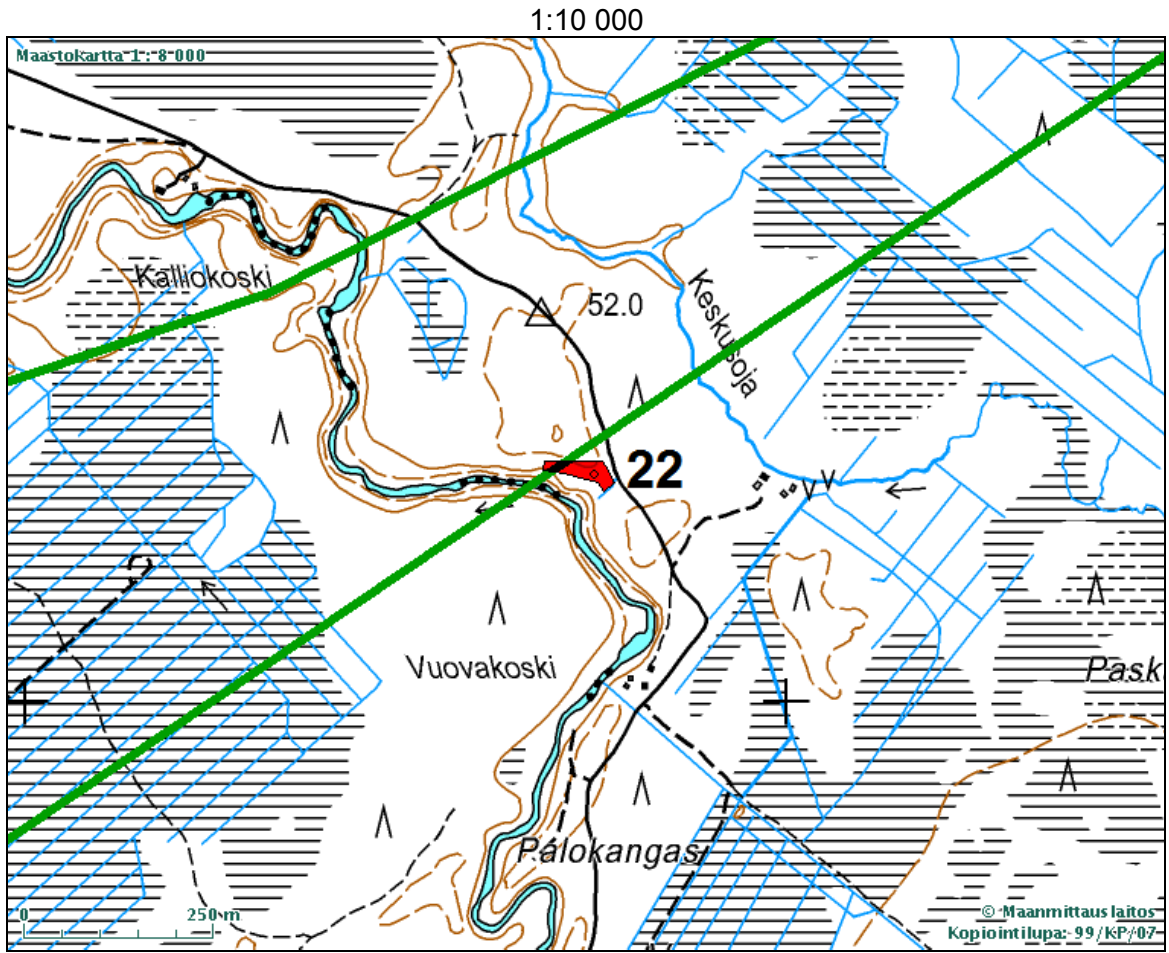
Huomiot: Vuonna 1993 tehdyn voimalinjainventoinnin aikana äestysurista löydettiin kvartsi-iskoksia ja asbestisekoitteista keramiikkaa. Keväällä 1994 paikalle tehdyn uudemman käynnin yhteydessä löydettiin tuuran kärkeä.

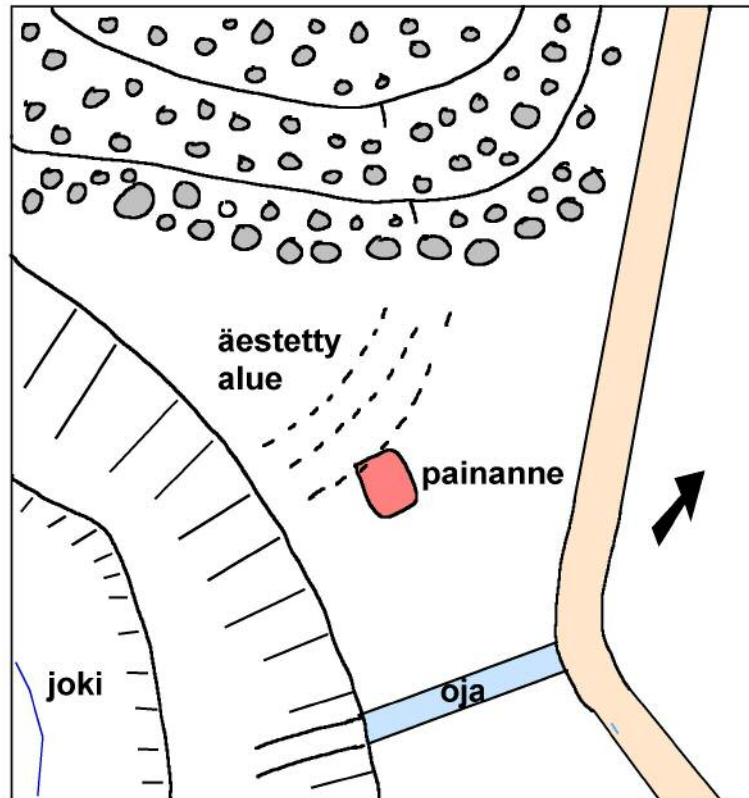
Jussila 2009.

Muinaisjäännösrekisterissä oleva paikan koordinaatti oli hieman virheellinen. Se korjattu tässä. Havaitimme paikalla asumuspainanteen, kooltaan 6 x 4 m, loivasti jokilaaksoon laskevan törmän reunalla. Heti sen länsipuolella on vanha äestetty hakkuualue jossa nyt korkea vesakko. Pienialaisessa vanhan laikun paljastumassa painanteen reunalla havaitimme muutaman kvartsi-iskoksen.

Paikalla on tasanne joen uomalaakson ja sen pohjoispuolella olevan kivikkoisen mäen välillä. Painanne on tämän tasanteen kaakkoisosassa, josta törmä laskee lounaaseen ja kaartuu painanteen kohdalla länteen. Tasanne kapenee painanteen tasalta länteen mentäessä ja loppuu 60 m päässä kivikkoon. Painanteesta 25 m etelään on jokilaaksoon laskeva syvä ja leveä ojakaivanto. Sen reunoilla ei mitään merkkejä esihistoriasta. Painanteesta itään on metsätie jonka pinnasta ei havaintoja. 30 m painanteesta pohjoiseen nousee kivikkoisen rinne. Asuinpaikka rajautuu selkeästi jokilaakson törmän, kivikkoisen mäenrinteen ja metsätien ja ojan väliselle alalle topografisin perustein.







Kuvattu etelästä, ojan takaa kohti asuinpaikkaa pohjoiseen.



Yllä: asumuspainanne kuvan keskellä. Taustalla aikoinaan äestetty alue, jossa nyt vesakko. Kuvattu luoteeseen. Alla: painanne, kuvattu kaakkoon.



TYRNÄVÄ 64 KOLEHMAINEN

Rauh.lk: 2

Ajoitus: kivikautinen

Laji: asuinpaikka

Kartta: N: 7174 766 E: 431 925, z: 36 ±1 m (N60), TM35: R3423A4
X: 7177 770 Y: 3432 070

Tutkijat: Jussila & Rostedt 2009 inventointi, M. Sarkkinen 1997 inventointi

Löydöt: KM 30703, kvartsi-iskoksia, Sarkkinen M 1997.

Sijainti: Paikka sijaitsee Temmeksen kirkosta 2,15 m luoteeseen, Temmesjoen länsipuolella, joesta n. 180 m lounaaseen, tien 18620 reunamilla, pääosin sen lounaispuolella, matalalla suosta kohoavan kumpareen joenpuoleisella reunalla. Ks. [kartta](#).

Huomiot: Asuinpaikka sijaitsee Temmesjoesta n. 200 m länteen ja Kolehmaisesta talosta saman verran lounaaseen. Alue on matalan hiekkakankaan reunaa. Paikalta on löydetty kvartseja ja palaneita kiviä molemmin puolin tietä tieleikkauksesta ja metsätietä kohdalta, joka tieleikkauksessa erottuu lähimaastoa korkeampana ja hiekkaisempana kohtana. Kyseessä on osittain tuhoutunut asuinpaikka.

Sarkkinen 1997:

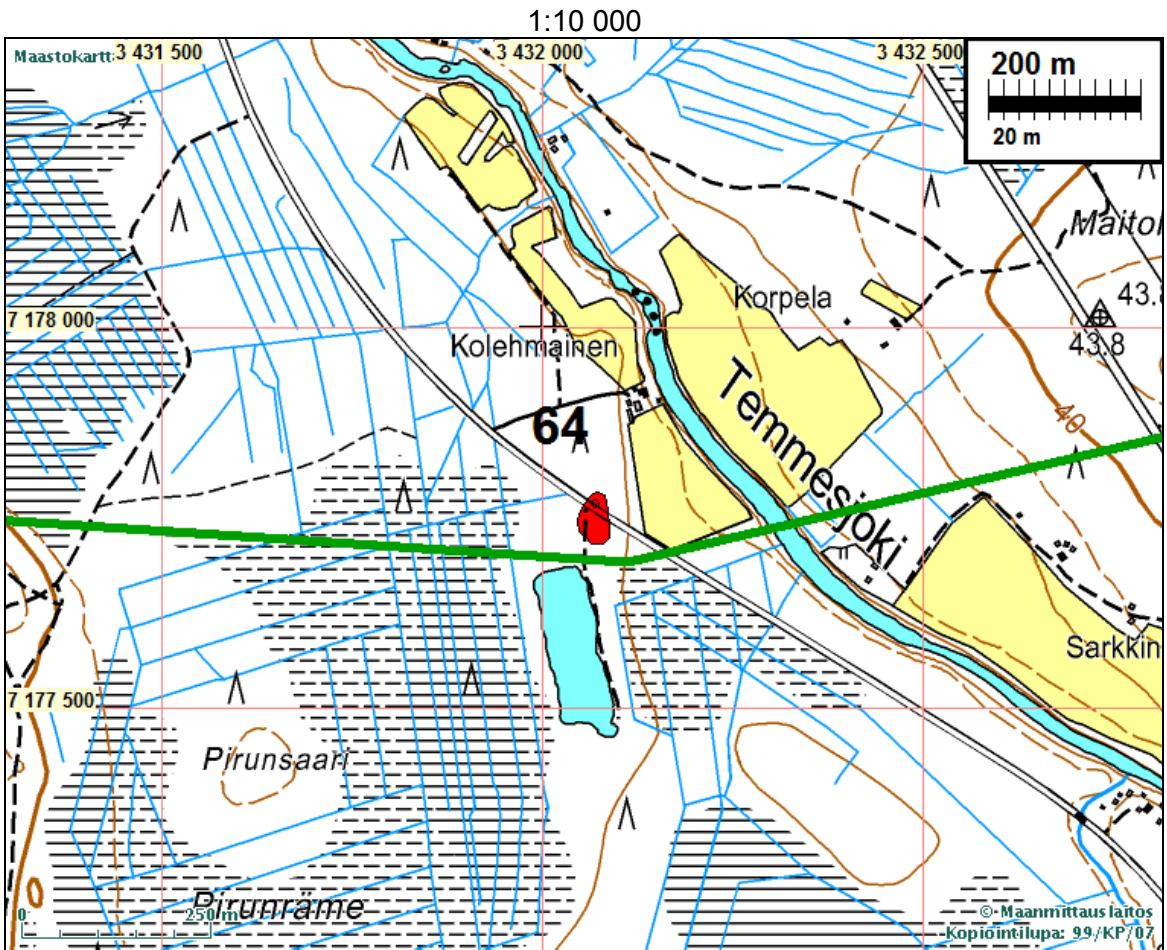
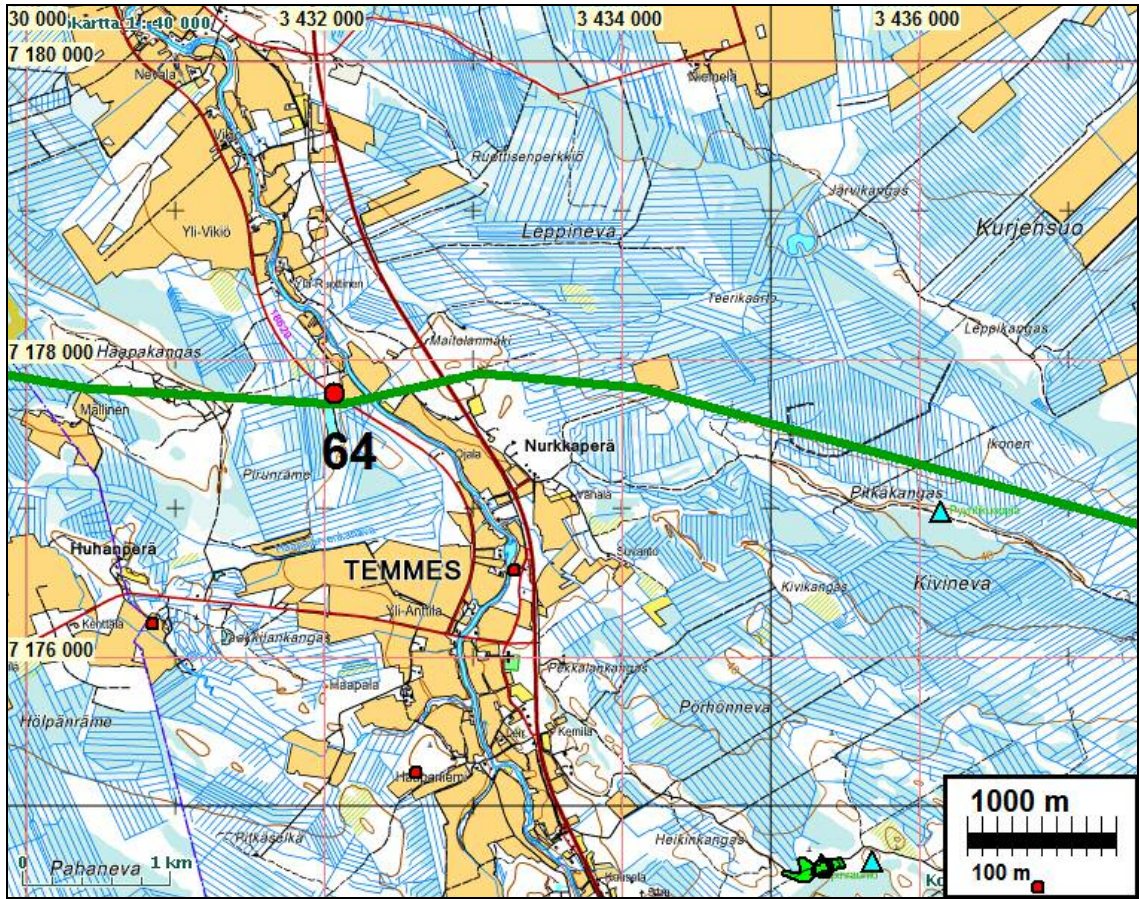
"Kohde sijaitsee Temmeksen kirkosta noin 2,2 km luoteeseen, Temmesjoesta noin 200 metriä länteen ja Kolehmaisesta talosta saman verran lounaaseen. Alue on Pirunrämmeen joenpuoleisen mäntyä kasvavan matalan hiekkakankaan reunaa. Kohteen läpi kulkee Lännentie pohjoisluode - eteläkaakko -suuntaisena (ei näy karttaotteessa). Kohteen pohjoispuolelta kulkee rämeeltä jokeen laskeva oja. Paikalta löydettiin kvartseja ja palanutta kiveä molemmin puolin tietä. Löydöt tehtiin tieleikkauksen ulkoreunalta. Paikaltaan löydetyt sijaitsivat likaantuneessa(?) hiekkassa turpeen alla, osa

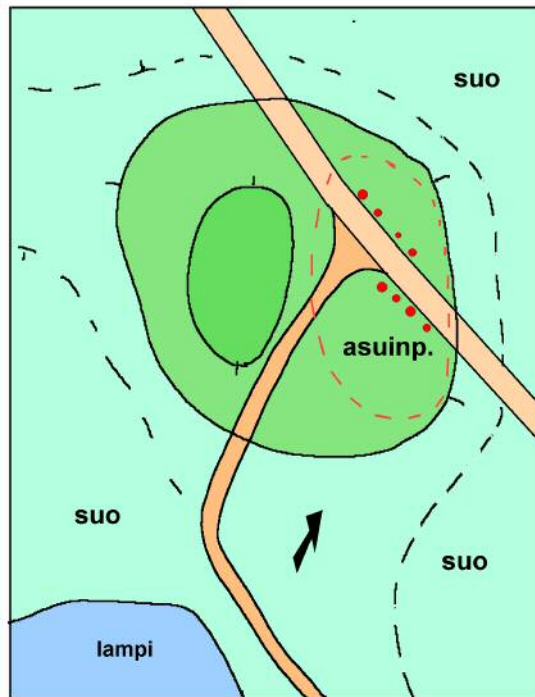
oli valunut alemmas. Lisäksi yksi iskos tavattiin länteen johtavalta metsätieltä noin 10 metriä lännentien länsireunasta. Havainnot tehtiin alueelta joka tieleikkauksissa erottui lähimaastoa korkeampana ja selvästi hiekkaisena kohtana. Tien länsipuolella kvartseja

oli mainitusta metsätiestä noin 10 metriä etelään ja tien itäpuolella olevan piston eteläpuolella noin 8 metrin matkalla, jokseenkin vastapäätä länteen hiekkakuopalle johtavaa metsätietä. Kangas oli tasaista hiekkakangasta, painumia tms. ei havaittu."

Jussila 2009.

Tieleikkauksessa kvartseja molemmin puolin tietä heti etelää menevän metsätien risteyksen itäpuolella. Metsätiellä ei nyt havaittu löytöjä. Kumpareen korkein kohta on metsätien länsipuolella. Heti sen eteläpuolella, lammen pohjoisrannalla on suota. Kumpareella avoimissa läikissä ja metsätiellä ei missään löytöhavaintoja. Vaikuttaa siltä, että asuinpaikka on sijainnut aivan muinaisessa jokirannassa eikä ole ulottunut koko pienen matalan mäen alalle. Asuinpaikasta lienee osa ehjänä maantien eteläpuolella. Paikan rajaus on nyt ja aiemmin tehtyihin löytöhavaintoihin ja topografiaan perustuva arvio.





Peitepiirros jossa kvartsihavainnot 2009 punaisella pisteellä, arvioitu rajaus punainen katkoviiva.



Asuinpaikkaa taustalla tien varressa ja metsätien alla. Kuvattu itään.



Asuinpaikkaa maantien molemmin puolin – pääosin oik. Kuvattu kaakkoon. Alla:
Kuvattu tienristeyksestä kohti metsätietä etelään

