

TURVALLISILLA LINJOILLA



Turvallisuus työ-
mailla perustuu
riskien arviointiin

4

”Kun kaikki riskit pystytään tunnistamaan etukäteen, niihin pystytään reagoimaan, eikä tapaturmia satu.”

Jukka Roponen
projektipäällikkö
TMV Service



10



12

4 TYÖN RISKIEN ARVIOINTI
Ennen projektia ja sen aikana tehtävät riskien arvioinnit auttavat välttämään tapaturmia työmailla.

10 LISÄTYÖMAADOITUKSESTA EI VOI TINKIÄ
Voimajohdon rakentaminen suunnitellaan niin, että lisätyömaadoitus huomioidaan kaikissa työvaiheissa.

12 KESKUSTELEVA TYÖTURVALLISUUSKULTTUURI
Työturvallisuuspohdinnolle ja turvallisten työtapojen etsimiselle pitää löytyä aikaa.

15 KÄYTÄNNÖN KYSYMYS
Jaksamisesta huolehtiminen on työturvallisuutta.

Yhteishengellä sovittuun maaliin

KAIKKI PROJEKTIT ovat tärkeitä ja ainutlaatuisia. Itse olen saanut vastuulleni myös suurempien projektikokonaisuuksien johtamista ja koordinaointia, joista isoimpina Suomen ja Viron välinen tasasähköyhteys EstLink 2, Oulujoen kokonaisuus Pyhäkoskelta Nuojuankankaalle sekä Helsingin 400 kilovoltin kaapeliyhteys.

Töitä en ole todellakaan tehnyt yksin. Lukuisten asiakkaiden, sidosryhmien, osapuolten ja viranomaisten lisäksi mukana on mahtava määrä asiantuntijoita, toimittajia sekä urakoitsijoita ja onneksi, tärkeimpänä, työntekijät tehtailla ja työmailla.

Sopimusasiakirjat, tekniset eritelmät, suunnitelmat ja muut dokumentit antavat raamit sekä pelisäännöt tekemiselle. Niissä turvallisuutta koskevat sopimusehdot antavat linjaukset myös yhteiselle työpaikalle ja rakennustyömaalle. Näin pitääkin olla.

Pidän kuitenkin yhtenä tärkeänä ohjeena yhteisen projektihengen luomisen ja ylläpitämisen. Tätä ei dokumenteista helposti löydy.

Muistakaa siis yhteiset projektin kick offit, kahvihetket, makkaran paistot, harjannostajaiset, palautetilaisuudet sekä rohkeasti myös omat ainutlaatuiset sloganit ja tervehdykset – kaikki tämä turvallisesti ja vastuullisesti, totta kai!

”Muistakaa siis yhteiset projektin kick offit.”

Hyvässä ilmapiirissä keskustelut ja kehitysehdotukset turvallisuudesta, laadusta ja ympäristöstä sujuvat kaikkien kanssa.

Risto Ryyänen
projektijohtaja
Fingrid



Sampo Korhonen

FINGRID

TURVALLISILLA LINJOILLA Fingrid Oyj:n työturvallisuusjulkaisu **JULKAISIJA** Fingrid Oyj, fingrid.fi, Lakkisepäntie 21, 00620 Helsinki
PÄÄTOIMITTAJA Karri Koskinen, p. 040 631 2152, karri.koskinen@fingrid.fi **TOIMITUSPÄÄLLIKKÖ** Lotta Hakanpää, p. 0400 514 576, lotta.hakanpaa@fingrid.fi **AD** Laura Ylikahri **TUOTTAJA** Susanna Haanpää **TOIMITUS** Legendium **PAINO** Punamusta
KANNEN KUVA Tanja Korpela

OTA YHTEYTTÄ! Työturvallisuus on yhteinen asia, jota haluamme kehittää yhteistyössä toimittajien kanssa. Kaikki palaute on tärkeää. Juttuvinkit, kehitysideat ja palautteen lehdestä voit antaa Karri Koskille. Ethän epärii ottaa yhteyttä, jos sinulla on kysyttävää työturvallisuudesta. Karri Koskinen, erikoisasiantuntija, turvallisuus, p. 040 631 2152, karri.koskinen@fingrid.fi

TYÖN RISKIEN ARVIOINTI AUTTAA EHKÄISEMÄÄN TAPATURMAT

Työn riskien arvioinnissa pilkotaan työ pieniin osiin ja pohditaan, kuinka työtehtävä on turvallista suorittaa. Fingrid edellyttää työmaillaan riskien arviointien tekemistä.

TEKSTI SUSANNA CYGNEL | KUVAT TANJA KORPELA



Kaikki projektin työntekijät osallistuvat riskien arviointiin yleisellä tasolla, työkohtaisesti ja ennen työn aloittamista.



Riskien arvioinnissa tehdään työkohtaisia suunnitelmia. Näitä voivat olla esimerkiksi nostosuunnitelmat, nostotöiden riskiarviot ja putoamissuojaussuunnitelmat.



Projektipäällikkö **Jukka Roponen** TMV Servicestä huolehtii usean Fingridin rakennustyömaan turvallisuudesta. Riskien arviointi ennen rakennusprojektia on avain tapaturmien välttämiseen.

”Kun kaikki riskit pystytään tunnistamaan etukäteen, niihin pystytään reagoimaan eikä tapaturmia satu. Riskien arviointi onkin työturvallisuuden perusta ja siksi niin tärkeä tehtävä työmailla”, hän painottaa.

Tällä hetkellä Roposella on menossa työmaita Alajärvellä, Palojärvellä, Heinolassa ja Raumalla. Jokaisella työmaalla toistetaan samat tärkeät toimet työturvallisuuden varmistamiseksi.

Riskien arviointiin osallistuvat kaikki projektin työntekijät työnjohtajista asentajiin. Aliurakoitsijat arvioivat omien töidensä riskit.

”Riskinarvioinnit on nähtävissä intrassamme, ja ne toimitetaan kaikkien osapuolten, kuten Fingridin, tietoon samalla tavalla kuin työsuunnitelmatkin.”

”Riskien arviointi on työturvallisuuden perusta ja siksi niin tärkeä tehtävä työmailla.”

RISKIEN ARVIOINTIA KOLMESSA TASOSSA

Riskejä arvioidaan Roposen mukaan kolmessa vaiheessa. Ensimmäisenä tehdään koko projektin riskien arviointi, joka on laaja ylätasoinen kokonaisuus.

”Siinä käydään läpi riskit yleisellä tasolla esimerkiksi rakennuksen rakentamisessa, perustustöissä ja maanrakennustöissä.”

Toisessa vaiheessa arvioidaan riskit juuri siinä tietyssä kohteessa, jossa työskennellään: käydään läpi työkohtaisia suunnitelmia ja mietitään työvaiheita tarkemmin.

”Tässä mennään jo syvälle varsinaiseen tekemiseen, eli kuvataan työtapoja yksityiskohtaisesti. Näitä ovat esimerkiksi nostosuunnitelmat, nostotöiden riskiarviot ja putoamissuojaussuunnitelmat.”



Asentajat käyvät työmaapäällikön kanssa läpi kohteen vaaran paikat ja täydentävät riskien arviointia huomioillaan.

Kolmas vaihe käydään läpi ennen työn aloittamista, kun työntekijät arvioivat riskejä omissa ryhmässään.

Asentajat osallistuvat riskien puntaroimiseen ennen työkohteeseen siirtymistä ja käyvät vielä kohteessa työmaapäällikön kanssa suullisesti läpi vaaran paikat. Työntekijät myös täydentävät riskien arviointia huomioillaan.

”Työkohteeseen tultaessa saatetaan huomata jotakin poikkeavaa. Kaivannon luiskat esimerkiksi voivat olla liian jyrkkiä, suunniteltu kulkutie ei ole turvallinen tai työkohteessa on tavaraa tai roskaa vaarantamassa kulkemista”, Roponen kuvailee.

RISKEJÄ HUOMIOIDAAN TYÖMAALLA JATKUVASTI

Riskien arviointi ei rajoitu kolmeen vaiheeseen, vaan sitä tehdään jatkuvasti työn edetessä. Työtehtävien myötä esiin nousee toisinaan uusia riskejä, joiden huomioon ottaminen kehittää riskien hallinnan kokonaisuutta.

”Jos todetaan, että vaaratilanne voi toistua ja tapahtua muuallakin, se sisällytetään jatkossa projektikohtaiseen riskienhallintaan.”

Läheltä piti -tilanteet kirjataan aina Quentic-järjestelmään, josta ne päätyvät tarkempaan tarkasteluun. Läheltä piti -tapaus käsitellään myös työmaalla.



”Työn riskien arviointia tehdään jatkuvasti työn edetessä”, kertoo projektipäällikkö Jukka Roponen TMV Servicestä.

Roponen kiittää Fingridin paneutumista työturvallisuusasioihin ja kannustamista riskien arviointiin.

”Sähköasentajat oppivat työnsä riskit ammattikoulutuksessaan ja korkealla työskentelyn vaaratkin tiedostetaan hyvin, mutta silti Fingridin sparraus ja kannustus on auttanut meitä parempien riskiarviointien tekemiseen.”

Myös Fingridin Työturvallisuus tehdään yhdessä ja yksin -kampanja on näkynyt kevään ja kesän mittaan työmailla.

”Työmaapäälliköt ovat pitäneet turvavartteja kampanjan aiheista, ja julisteet näkyvät.” ♦



Täytä työn riskien arviointi -lomake ja osallistu ravintolailan arvontaan

FINGRIDIN työturvallisuuskampanja keskittyy tänä vuonna ennen töiden aloittamista tehtävään työn riskien arviointiin ja erilaisten vaarojen tunnistamiseen.

Työturvallisuus tehdään yhdessä ja yksin -kampanja alkoi huhtikuussa ja päättyy lokakuussa.

”Kampanjan tarkoituksena on korostaa työn riskien arvioinnin merkitystä turvallisen työpäivän varmistamisessa”, kertoo työturvallisuuden erikoisasiantuntija ja **Markku Pöysti** Fingridistä.

Seitsemän kuukauden mittaisessa kampanjassa keskitytään kuukausittain eri teemoi-

hin, joita ovat sähköturvallisuus, liikenne ja autoilu, liukastumiset ja kompuroinnit, korkealla työskentely, raskaiden esineiden nostoon liittyvät vaarat sekä työkalut, työkoneet ja suojavausteet.

Työmaille on lähetetty kevään ja kesän mittaan kustakin teemasta materiaalia, jossa kerrotaan teemaan liittyvistä erilaisista vaaroista ja niihin varautumisesta. Materiaaleja on helppo hyödyntää riskinarviointia tehdessä ja turvavarteissa, ja julisteita näkyyn mukavasti työmailla.

”Työn riskien arvioinnin voi tehdä helposti Quenticissa

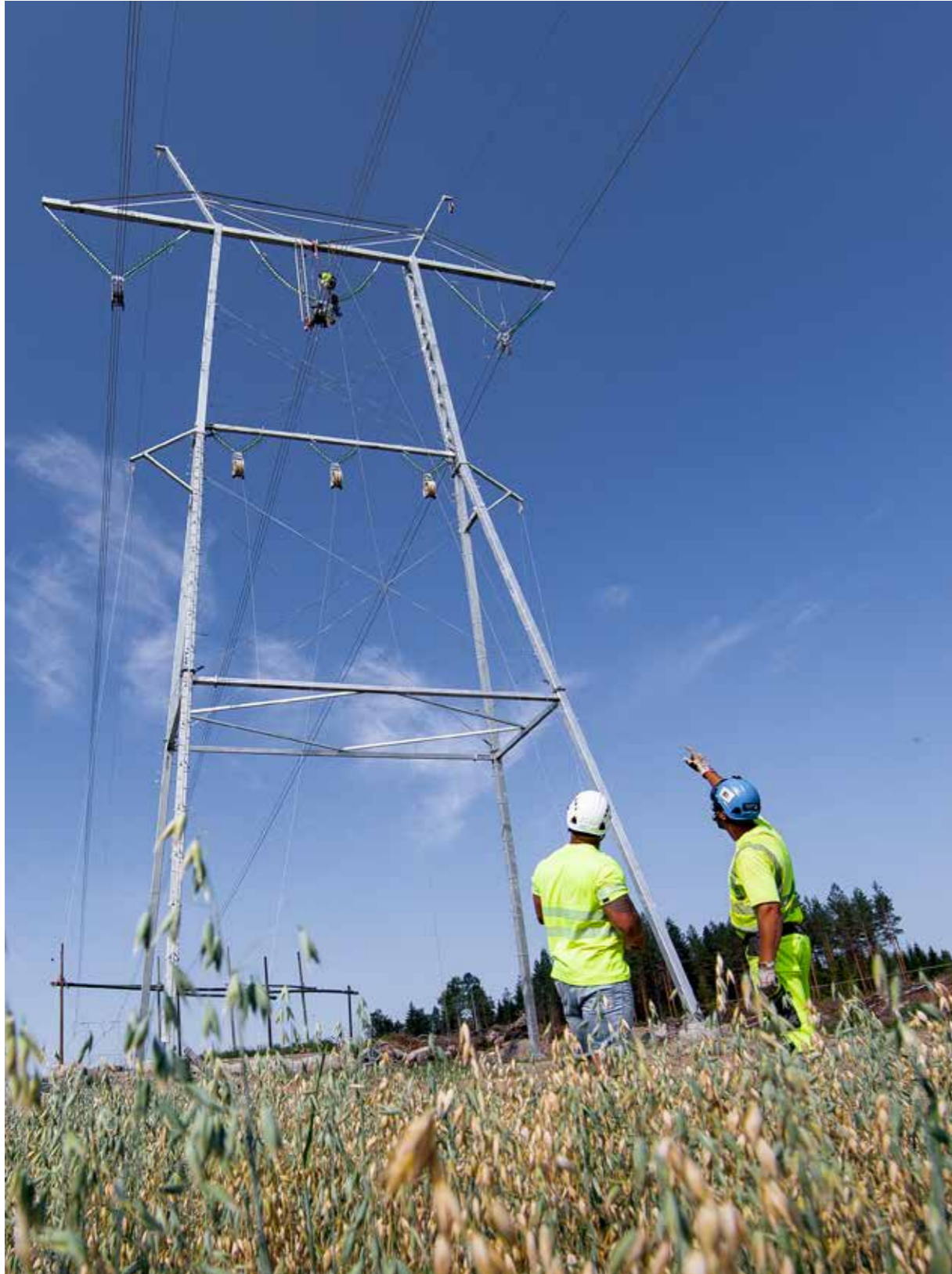
olevalla Työn riskien arviointi -lomakkeella, mutta mitenkään pakollinen juuri sen käyttö ei ole. Tärkeintä on ylipäänsä tehdä työn riskien arviointeja”, Pöysti kannustaa.

Fingrid arpoo Ravintola.fi-lahjakortteja niiden työryhmien kesken, jotka ovat kampanjan aikana tehneet työn riskinarviointin. Kilpailun tarkemmat säännöt on julkaistu keväällä pidetyissä työturvallisuusinfoissa.

”Kampanjan aikana riskien arviointeja on tehty ilahduttavan ahkerasti. Nyt on hyvä hetki ottaa loppukiri riskien arvioinneissa työmaalla ja kilvoitella palkinnosta.” ♦

”Kampanjan tarkoituksena on korostaa työn riskien arvioinnin merkitystä turvallisen työpäivän varmistamisessa.”

Markku Pöysti
työturvallisuuden erikoisasiantuntija
Fingrid



Lisätyömaadoituksesta ei voi tinkiä

Fingridillä on lisätyömaadoituksia varten tarkat työturvallisuutta lisäävät säännöt.

TEKSTI MATTI VÄLIMÄKI | KUVA FINGRID

Fingridin sähkölaitteiston käytön johtaja **Jani Pelvo** muistuttaa, että suurjännitelaitteistoilla työskennellessä pitää noudattaa tarkkaa protokollaa.

”Ensin asentajaryhmän on varmistettava, että se on oikeassa kohteessa. Sen jälkeen varmistetaan kohteen käyttäjännitteettömyydestä.”

Seuraavaksi vuorossa on lisätyömaadoittaminen, joka johtaa latausjännitteen maahan.

”Suurjännitelaitteistosta ei pystytä koskaan kytkemään pois kaikkea jännitettä, sillä siihen indusoituu lähellä sijaitsevistä käyttöjännitteisistä osista niin sanottua latausjännitettä. Tämä voi olla suuruudeltaan hengenvaarallista.”

TUPLASTI TURVALLISUUTTA

Lisätyömaadoituksessa maaliitin kytketään ensin maadoitettuun rakenteeseen ja tämän jälkeen kytketään virtatieliittimet työmaadoitussavulla maadoitettaviin kohteisiin.

Fingridin voimajohtojen lisätyömaadoitussäännön mukaan yksi lisätyömaadoitusväline kytketään niin,

”Teemme lisätyömaadoituksista aina suunnitelman, jonka hyväksytämme Fingridillä.”

Teemu Palosaari
projektijohtaja
Destia

että se näkyy työkohteeseen ja toinen työkohteesta enimmillään kilometrin päähän. Tuplavarmistus lisää turvallisuutta.

”Myös sähköasemalle vaaditaan lisätyömaadoitus, jos työkohteeseen on yli 50 metrin päässä kytketystä päätyömaadoituksesta.”

Fingrid edellyttää, että kaikki sen palveluntoimittajat noudattavat ohjeistuksia.

”Voimajohdon rakentaminen on suunniteltava niin, että lisätyömaadoitus huomioidaan kaikissa työvaiheissa. Kun esimerkiksi voimajohto katkaistaan, lisätyömaadoitukset on tehtävä katkoskohdan molemmille puolille.”

TARKKAA KIRJANPITOJA, TESTEJÄ JA KOULUTUKSIA

Destian projektijohtaja **Teemu Palosaari** kertoo, että he noudattavat tarkoin Fingridin ohjeistusta. Destialla on myös omia turvallisuutta lisääviä käytäntöjä:

”Teemme lisätyömaadoituksista aina suunnitelman, jonka hyväksytämme Fingridillä. Asentajaryhmämme tekevät itse lisätyömaadoitukset, hoitavat pääsääntöisesti myös maadoitusten poiston sekä kirjaavat tarkoin ylös pylväspaikat, päivämäärät ja töiden tekijät.”

Destiassa ollaan ottamassa käyttöön järjestelmää, jossa lisätyömaadoitukset merkitään bluetoothageilla.

”Se antaa toteutuneista asennuksista entistä kattavampaa tietoa.”

Asentajat tarkistavat viikoittain, että autokohtaiset työvälineet toimivat moitteettomasti.

”Maadoituksista keskustellaan päivittäin työvaiheita suunniteltaessa, aloituspalavereissa, työmaan turvavarteissa ja henkilökunnan koulutuksessa”, Palosaari kertoo. ♦

TYÖTURVALLISUUS kohentuu keskustelemalla

Keskustelut työstä ja sen kehittämisestä käsittelevät yhä useammin myös työturvallisuutta. Fingridin vuoden 2022 turvallisuusteeman mukaisesti työturvallisuus tehdään yhdessä ja yksin.

TEKSTI VESA VILLE MATTILA | KUVAT ANNI KOPONEN JA FINGRID

Fingrid rakentaa keskustelevaa työturvallisuuskulttuuria Kristallinkirkas raja-periaatteen mukaisesti.

”Vuonna 2019 käyttöön otettu periaate kirjastaa tilaajan ja toimittajien työturvallisuusvastuita. Lainsäädännön asettamat vastuut ovat tällöin tilaajalle ja toimittajalle selvät ja kaikki hoitavat velvoitteensa ilman yli- tai alikurottamista toisen vastuualueelle”, taustoittaa Fingridin työturvallisuuden erikoisasiantuntija **Karri Koskinen**.

Koskisen mukaan työturvallisuus vaatii sekä tilaajan ja toimittajan saumatonta yhteistyötä että työntekijöiden oikeita valintoja. Työturvallisuus siis tehdään yhdessä ja yksin.

”Työturvallisuus edellyttää sitoutumista ja avoimuutta. Se kuuluu kaikkien työmaan suunnittelua ja toteuttamista koskevien keskusteluiden ytimeen.”

KIIRE EI OIKEUTA OIKAISEMAAN

Rakentamisen kiivas tahti voi lisätä työturvallisuusriskejä Fingridin työmailla.

”Kiire tai kiireen tuntu ei kuitenkaan oikeuta oikaisemaan. Työturvallisuuspohdintoille sekä turvallisten työtapojen etsimiselle ja toteuttamiselle pitää löytyä aikaa”, Koskinen muistuttaa.

Keskeisistä haasteista Fingrid keskustelee palvelutoimittajiensa kanssa muun muassa toimittajien työturvallisuusryhmässä. Onhan palvelutoimittajilla isoin merkitys työturvallisuuden toteutumisen varmistamisessa.

Työturvallisuuden kannalta työmailla tärkeään asemaan nousevat niin Fingridin turvallisuuskoordinaattorit kuin toimittajien työmaapäälliköt, suunnittelijat, turvallisuusvalvojat ja työntekijät.

TURVAVARTIT AJANKOHTAISISTA AIHEISTA

Keskustelevaa työturvallisuuskulttuuria Fingridin työmailla toteuttavat osaltaan turvavartit, joita tänä vuonna aiotaan järjestää vähintään 800.

Turvavarteissa työturvallisuustieto kulkee esihenkilöiltä työntekijöille ja päinvastoin.



”Työturvallisuuspohdintoille sekä turvallisten työtapojen etsimiselle ja toteuttamiselle pitää löytyä aikaa”, muistuttaa työturvallisuuden erikoisasiantuntija Karri Koskinen Fingridistä.

VEO Oy:n asennusvalvoja **Juha-Pekka Kumpula** on viikoittain vetänyt turvavartteja Fingridin Pysäysperän muuntoaseman rakennustyömaalla. Muun muassa tämän takia Fingrid palkitsi hänet keväällä järjestetyssä Kantaverkkopäivässä työturvallisuuspalkinnollaan.

”Pidän turvavartteja ajankohtaisista aiheista, kuten nosto- tai purkutöistä. Kohteeseen palaavat työporukatkin tarvitsevat päivytystä tietoihinsa.”

Kumpula on urallaan edennyt voimalaitostyöntekijästä asennusvalvojaksi. Käytännön kokemus auttaa huomaamaan mahdollisia riskejä ja lisää pontta puheille.

”Jokaisen pitää päästä terveenä kotiin ja tulla takaisin työmaalle hyvillä mielin. Muistutan myös toistuvasti, että tekemisen turvallisuus ja laatu kulkevat käsi kädessä.”



”Jokaisen pitää päästä terveenä kotiin ja tulla takaisin työmaalle hyvillä mielin.”

Juha-Pekka Kumpula
asennusvalvoja
VEO Oy



ALOITUSKOKOUKSISTA OIKEILLE RAITEILLE

Työturvallisuuden edistämiseksi Kumpula keskittyy nyt aloituskokouksiin.

”Tärkeintä on asioiden läpikäyminen yhdessä: Kuinka kokonaisuus saadaan toteutettua aikataulun mukaisesti, mitä kukin tekee ja missä vaiheessa sekä mitä riskejä työvaiheet sisältävät?”

Kun homma lähtee alusta alkaen oikeille raiteille, koko ketju sitoutuu työturvallisuustavoitteisiin. Rakennushankkeen edetessä Kumpula rohkaisee kaikkia kertomaan työturvallisuushavainnoistaan.

”Monesti työntekijät tietävät parhaiten, kuinka esimerkiksi ergonomiaa saataisiin parannettua.” ♦

Vastuu itsestä ja työkavereista

Skanska Oy kannustaa ottamaan vastuuta niin omasta kuin työkavereiden työturvallisuudesta ja hyvinvoinnista.

KUN järjestelmät, prosessit, työkalut, henkilöstön osaaminen ja yrityksen arvot ovat kohdillaan, on työturvallisuudessa jo päästy pitkälle. Skanskalle se ei kuitenkaan riittänyt.

”Koska työtaturmia kaikesta huolimatta sattui, käänsimme huomion välittämiseen. Välitämmekö aidosti turvallisuudesta ja miten se näkyy arjen toiminnassa sekä päätöksissä”, taustoittaa Skanskan HSE-päällikkö **Taru Lankinen**.

Vuonna 2016 alkoi Skanskan LIFE – minä välitän -hanke, joka on saanut

työntekijöiltä erittäin myönteistä palautetta.

TURVALLISUUS TUODAAN LÄHELLE

Yhä jatkuvalla hankkeella on Lankisen mukaan kolme tavoitetta.

”Turvallisuudesta keskustellaan eniten enemmän. Jokainen ymmärtää, että omalla toiminnallaan voi vaikuttaa omaan ja toisten turvallisuuteen. Lisäksi turvallinen toiminta on itsensä selvyys niin töissä kuin vapaa-ajalla.”

LIFE-työpajoissa keskityttiin juttelemaan, jakamaan kokemuksia, oivalluttamaan, sitouttamaan, haastamaan totuttuja ajattelutapoja, henkilökohtaistamaan ja herättämään tunteita.

Sittemmin samoja keinoja on käytetty pienemmissä porukoissa toteutetuissa LIFE-keskusteluissa.

”Haluumme tuoda turvallisuuden lähelle jokaista. Oleellista on miettiä, miten valinnat ja päätökset vaikuttavat omaan ja toisten turvallisuuteen.” ♦

KÄYTÄNNÖN KYSYMYS

Jaksamisesta huolehtiminen on työturvallisuutta

Ajoittain työt ruuhkautuvat ja projektaikataulut, kriittiset välitavoitteet sekä projektin luovutus voivat tuoda paineita työskentelyyn. Omat rajansa on kuitenkin tunnettava. Myös esihenkilöiden on tunnistettava alaistensa työssä jaksaminen ja tiedettävä, miten työmaalla jaksamista tuetaan.

TEKSTI TUIJA HOLTINEN

HITACHI ENERGY FINLAND OY:SSÄ on henkilöstökyselyn tulosten perusteella laadittu jokaiselle tiimille tiimikohtaiset kehittämissuunnitelmat, joita seurataan säännöllisesti.

1 Miten teidän yrityksessänne käsitellään hyvinvointiasioita?

”Meillä on järjestetty koko henkilöstölle suunnattuja resilienssikoulutuksia, joiden aiheina on ollut muun muassa hyvän ja haitallisen stressin vaikutukset sekä miten stressiä voidaan hallita. Hyvinvointia on käsitelty kokonaisvaltaisesti; miten mielen ja kehon hyvinvointi kietoutuvat toisiinsa”, sanoo Hitachi Energy Finlandin Grid Integration -yksikön HSE Manager **Päivi Koskela**.

Työterveyden kanssa tehtyyn toimintasuunnitelmaan kuuluu työhyvinvoinnin kehittäminen, ja siinä on mukana myös esihenkilöiden osaamisen vahvistaminen.

”Käytössämme on varhaisen välittämisen malli, jonka avulla pyrimme ennalta tunnistamaan ja ehkäisemään henkilöstön uupumista. Olemme käynnistäneet taas koronan jälkeen myös tyky- ja tyhy-toiminnan yksikön yhteisöllisyyden tukemiseksi.”

”Käytössämme on varhaisen välittämisen malli.”



2 Onko vuodenajoilla vaikutusta jaksamiseen?

Työmaapäällikkö **Olli Nyrövaara** toteaa työn kuormittavuuden olevan vaihtelevaa projektityöskentelyn luonteen vuoksi.

”Ajoittain aikataulupaine on kova ja työkuorma suuri, mikä voi aiheuttaa haasteita työssä jaksamiseen. Myös vuodenaikojen vaihtelulla saattaa olla vaikutusta jaksamiseen”, hän pohtii.

”Suomalaisille vuoden pimeimmät kuukaudet ovat tietyllä tapaa raskaimmat jaksamisen kannalta. Toisaalta myös projekteissa lähestyvät tiukat aikataulut tuovat omat haasteensa vuodenaikasta riippumatta.”

3 Miten työssä jaksaminen otetaan puheeksi työmaalla?

Olli Nyrövaara kertoo työssä jaksamisesta puhumisen olevan luonteva osa arkista kanssakäymistä:

”Työmaapäällikkönä koen tehtäväkseni huolehtia kollegojeni jaksamisesta työmaalla. Siksi pyrin päivittäin tapaamaan heitä ja käymään keskustelua töiden etenemisestä sekä myös kuormituksesta. Aamuisin ennen töiden aloittamista kahvihetken yhteydessä käymme tiimin kanssa läpi paitsi päivän työkuvioita myös kipupisteitä töissä ja vapaa-aikana”, hän sanoo.

”Yhdessä pyrimme löytämään myös ratkaisut.” ♦

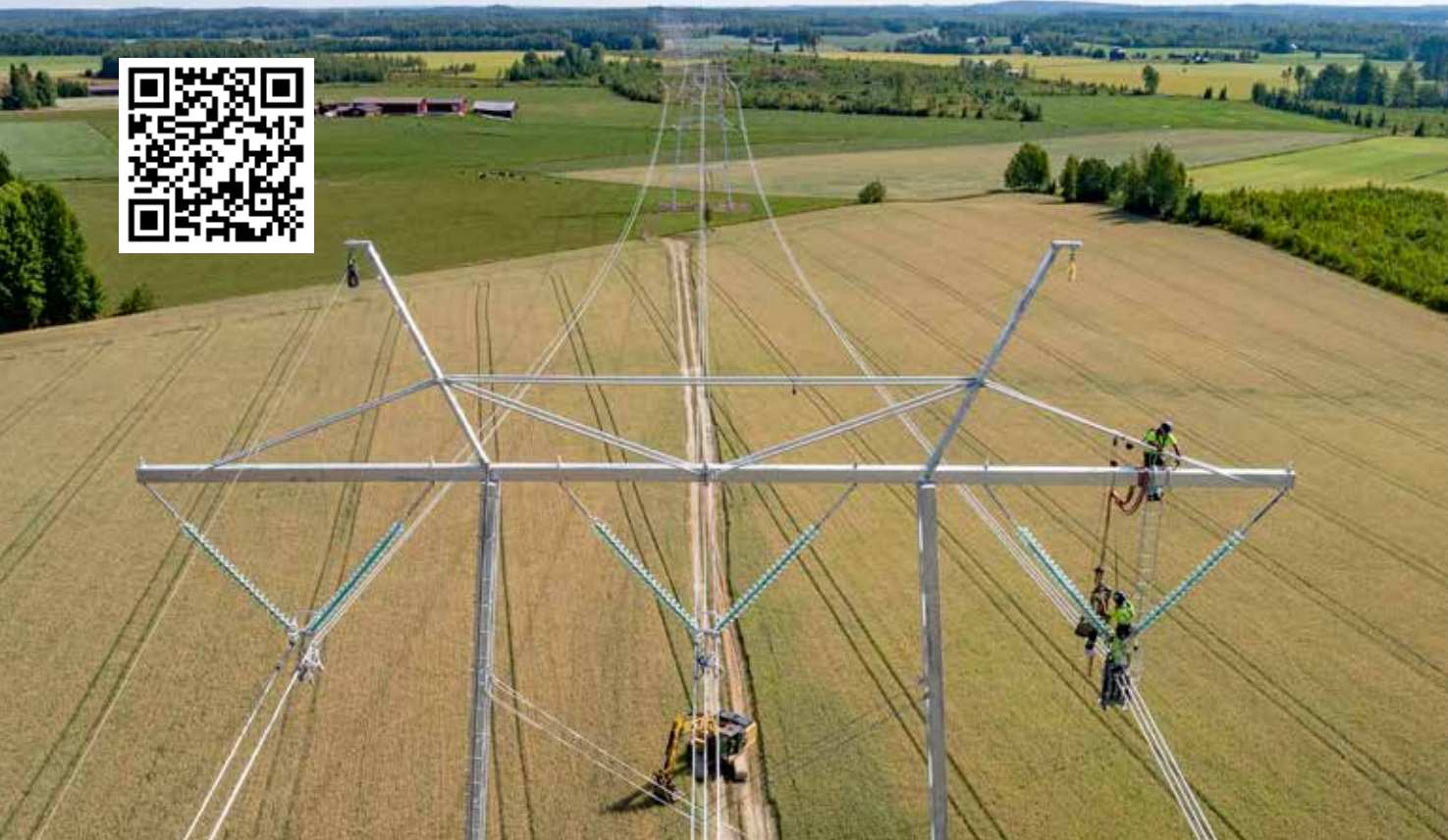
Olethan muistanut tehdä työn riskien arviointeja?

FINGRIDIN vuoden 2022 työturvallisuuskampanja on ollut käynnissä huhtikuusta lähtien. Tämän vuoden kampanja kannustaa tekemään työn riskien arviointeja ennen töiden aloittamista.

KIIVAAN rakentamistahdin aikana turvallisen työskentelyn ja harkinnan merkitystä ei voi korostaa liikaa. Jokaisen Fingridin työmailla työskentelevän tulee päästä joka päivä kotiin terveenä ja turvallisesti. Mieti siis ennen kuin toimit

ja tee työn riskien arviointi – näin varmistat turvallisen työpäivän itsellesi ja työkaverillesi.

PÄÄSET tekemään riskien arvioinnin Quentic-sovelluksesta löytyvällä työn riskien arviointi -lomakkeella tai oheisen QR-koodin kautta. Arvomme kaikkien riskien arviointeja tehneiden työryhmien kesken Ravintola.fi-lahjakortteja. Kampanja päättyy 31.10., ja siihen voivat osallistua kaikki Fingridin palvelutoimittajat sekä fingridiläiset.



FINGRID
VÄLITTÄÄ. VARMASTI.